

2020（令和2）年度

# 事業報告書



社会福祉法人  
六高台福祉会



Shojuen

## 目次

---

1. 法人の状況に関する重要事項	P1
2. 事業の適正化に係わる事項	P4
3. 役員会の開催状況及び内容	P5
4. 各事業の報告	
【社会福祉事業】	
◇ 特別養護老人ホーム（従来型多床室）（ユニット型個室）	P6
◇ 短期入所生活介護事業所（併設・空床利用型）	P10
◇ 通所介護事業所	P11
◇ 地域密着型サービス認知症対応型デイサービス	P14
◇ 訪問介護事業所	P16
【公益事業】	
◇ サービス付き高齢者向け住宅	P17
◇ 松戸市日常生活支援総合事業 短期集中予防サービス	P18
◇ 指定居宅介護支援	P20
◇ 地域包括支援センター	
（松戸市六実六高台地域包括支援センター）	P21
（松戸市明第1地域包括支援センター）	P25
【その他】	
◎ 公益的取組み	P29
◎ 委員会活動報告	P29

# 1. 法人の状況に関する重要事項

社会福祉法（会計）第44条2項の規定により、以下に法人事業報告書を作成します

## 1. 定款変更、登記等に係わる事項

- 定款変更・・・平成31年3月13日認可（公益事業の追加）

## 2. 財務諸表から見る経営状況

社会福祉法人は、社会福祉事業という公益性の高い事業を安定的・継続的に経営して行く必要があります、確固とした経営基盤を有していることが求められています。

経営指標	算式	率	説明
純資産比率 (自己資本比率)	純資産 ÷ 総資産 × 100	80.8%	自己資本比率が高いほど返済不要の資本を元手に事業を行っているため経営が安定。一般的に50%前後を超えていると優良であるといわれる。公的補助があるため、企業と比べて高い数値となる。マイナスの場合は、債務超過であり、早急な改善が必要。
流動比率	流動資産 ÷ 流動負債 × 100	343.1%	短期の返済が必要な流動負債の返済能力を判断します。通常120%以上あれば安全です。
固定長期適合比率	固定資産 ÷ (純資産 + 固定負債) × 100	86.8%	設備投資の妥当性を表します。100パーセント以下であることが望ましい
人件費比率	人件費 ÷ 事業活動収入 × 100	67.4%	職員数及び給与水準に留意しつつ、その適性を判断します。

総収入 A	1,142,982,050 円
総支出 B	1,189,912,905 円
資金収支差額 C=A-B	-46,930,855 円
資金収支差額比率 D=C/A*100%	-4.1%
借入金の返済	元金 20,724,000 円 利息 3,179,402 円
借入金残高	195,151,000 円
預金残高 (R3.3.31)	201,292,047 円

## ■ 建築・改修・修繕（主要な工事）

1号館空調機部品交換修繕	627,000 円
業務用洗濯機修繕	225,170 円
1号館浴室前床修繕	210,100 円
六実包括 Wi-Fi 工事	205,150 円
網戸張替修繕	176,000 円
小型温水器移設修繕	158,730 円
エアコン室外機基盤他修繕	217,800 円
自動ドア、エアコン他修繕（1件あたり100,000円以下）	1,276,008 円
厨房関係修繕（回転釜、スチームコンベクションオーブン、ガステーブル他）	377,465 円
パソコン、プリンター関係	179,181 円
食洗器、乾燥機修繕	160,149 円
計	3,812,753 円

## ■ 固定資産の増（10万以上）

土地（基本財産） *2020年度支払額40,000,000円	77,735,594 円
自家発電整備工事	9,867,000 円
駐車場造成工事	9,152,000 円
車両運搬具（レジアスエース、N-BOX）	4,566,780 円
特別養護老人ホーム従来型用介護ベッド（10台）	3,639,900 円
小型自動床面洗浄機	745,800 円
顔認証温度感知システム5台、発電機（エネポ）1台	1,125,800 円
厨房関係（給湯器、配膳カート2台）	911,020 円
車いす4台、立ち上がり介助リフト1台	755,600 円
ドラム式洗濯機、パソコン、タイムレコーダーライトス	463,700 円
計	108,963,194 円

### 3. 新規事業の開設及び事業の終了に係わる事項

- 新規事業（準備含む）  
なし
- 事業の終了  
なし

### 4. 顧客等に係わる事項

#### ■ 顧客の利用状況 \*R2.3.31 現在

	事業所	定員	登録者数 (3月末)	稼働率 (年)	備考
1	特別養護老人ホーム松寿園 (従来型多床室)	90人	待機者225人 内どちらでも68人	97.2%	88.7人/日
2	特別養護老人ホーム松寿園 アネックス(ユニット型個室)	60人	待機者114人 内どちらでも68人	97.7%	58.5人/日
3	ショートステイ松寿園	20人	101人	84.0%	16.8人/日
4	デイサービス松寿園	35人	91人	77.1%	27.0人/日
5	認知症対応型DSメル・グラン	12人	24人	78.3%	9.4人/日
6	ココからスタジオ(短期集中)	12人	0人	1.5%	0.2人/日
7	ホームヘルプサービス松寿園	—	78人	—	
8	エミシア松戸六実(サ高住)	26人	25人	96.6%	25.1人/日
9	居宅介護支援事業所松寿園	—	110人	—	
10	ケアプランセンター六実	—	73人	—	
11	六実六高台介護予防支援事業所	—	105人 給付管理186人	—	委託率42.2%
12	明第Ⅰ介護予防支援事業所	—	170人 給付管理424人	—	委託率58.0%

#### ■ 年間の主要行事等 (※・・・コロナ感染拡大防止により縮小または中止)

新年会、冬祭り(節分)、雛祭り、春祭り(※桜祭り)・夏祭り(納涼祭・※地域納涼祭)・秋祭り(ハロウィン)・ラーメンパーティー・クリスマス会・もちつき等

### 5. 重要人事及び役員に係わる事項

- 理事の状況(定数6人)  
\*任期:2018年6月21日~2020年会計年度に係る評議員会終結の時  
理事長 松澤 陽子  
常務理事 正田 貴之  
理事 鈴木 恵治  
理事 齋藤 直人  
理事 平居 昭範  
理事 堂前 恵美子

- 監事の状況(2名)  
\*任期:2018年6月21日~2020年会計年度に係る評議員会終結の時  
監事 小川 新生  
監事 水落 英子

- 評議員の状況(定数7人)  
\*任期:2017年4月1日~2020年会計年度に係る評議員会終結の時  
評議員 中島 幸造  
評議員 松村 義彦  
評議員 石井 清  
評議員 藤木 政雄  
評議員 高橋 功  
評議員 渡辺 トク  
評議員 柴田 時子

- 評議員選任委員会(5名)  
\*任期:2017年1月18日~評議員の改選の前日まで(2021年6月予定)  
小川新生(監事)、熊倉憲治(地域)、川上恵司(ボランティア)  
伊藤光子(職員)、増田信行(職員)

- 第三者委員の状況(2名)  
\*任期:2020年4月1日~2022年3月31日  
鴨志田 一則  
渋谷 正行(2020年5月30日委嘱(前任者 秦 陽子氏静養のため))

- 管理者の選任  
2021年3月理事会  
明第1地域包括支援センター介護予防支援事業所 管理者

## 6. 職員に係わる事項

- 職員数 合計224人 平均在籍年数8.7年 平均年齢49.03歳  
【常勤119人(内嘱託8人)、準職員6人、非常勤99人】\*派遣0人
- 採用  
常勤職員15人 非常勤職員10人 計25人
- 退職  
常勤職員15人 準職員2人 非常勤職員8人 計25人 \*ほか派遣1
- 離職率  
(全体) 11.6% (常勤) 12.6% (準職員) 33.3% (非常勤) 9.09%

- 職員研修 外部研修 36人 (WEB研修動画配信教材除く) 合計1,237,287円

【主な研修】喀痰吸引研修・技能実習責任者講習・初任者研修・認知症雄予防が-トセンターオンライン研修・コロナウイルス感染症対策オンラインセミナー・介護人材確保研修・東京介護支援専門員研修・認知症介護実践者研修・初級リスクマネージャー養成講座・介護報酬改定解説セミナー・機能訓練計画書等WEB研修・技能実習指導員講習・技能実習生活指導員講習・栄養管理研修・技能実習試験評価者向け追加研修・福祉施設長専門講座

- 福利厚生

健康診断・インフルエンザ予防接種・受診等助成	4,004,299円
PCR検査	1,977,800円
ウォーターサーバー、職員感謝祭(ラーメン)	1,462,110円
にしたんクリニックPCR検査	671,000円
マスク(感染症予防対策)	385,000円
永年勤続(9人)	310,000円
賠償責任保険	196,100円
ストレスチェック(メンタルヘルス)	152,350円
慶弔見舞	66,500円
退職者餞別用花	21,000円
職員交流促進費助成	14,639円

- 休暇  
看護休暇(1人)、介護休暇(73人)、育児のための短時間勤務(5人)  
コロナ特有9人  
有休取得率67.4% その他(一親等の介護休暇含む) 76.7%

## 7. 重要な取引業者に係る事項

- 新規契約 なし
- 契約解除 なし
- 主な契約先とその内容
  - ◇ エームサービス(株)(給食委託)
  - ◇ (株)ハナノイ(清掃委託)
  - ◇ (有)ナジワークプランニング(経営コンサルティング・職員研修)
  - ◇ (株)伊賀屋(寝具リネン類リース・カーテンリース)
  - ◇ (株)エコマックス(ゴミ収集委託)
  - ◇ 千葉東京冷機(株)(空調設備保守)
  - ◇ (株)スエヒロ(消防設備点検)

## 8. その他

- ボランティア関係  
介護支援ボランティア 延べ6名  
ボランティア個人 延べ3名  
ボランティア団体 虹の会 山月の会 野菊の会 つばさの会 延べ3名
- 実習生等関係  
職場体験 延べ0名  
実習生受け入れ実人数7名、延べ実習日94日(江戸川大学おたかの森専門学校、植草学園)
- 主な地域活動 (※コロナウイルス感染拡大防止のため中止)
  - ◇ うんどう教室(※)
  - ◇ あんしん電話
  - ◇ 認知症サポーター養成講座(※)
  - ◇ 認知症カフェ(カフェ・ド・オレンジ)(※)
  - ◇ 会議室・エントランス等スペースの貸し出し(※)

- ◇ 車いすの貸し出し
- ◇ 地域合同防災訓練（※）
- ◇ 六実六高台桜祭りへの出店（※）
- ◇ 六高台2丁目町会納涼祭への出店（※）
- ◇ クールオアシス松寿園（熱中症予防休憩所）（※）
- ◇ 夕食サービス

#### ■ 外部団体活動

外部団体活動に協力をしています

- ① 公益社団法人) 全国老人福祉施設協議会（老施協）  
委員会活動
- ② 一般社団法人) 千葉県高齢者福祉施設協会（高齢協）  
役員、各委員会活動
- ③ 千葉県デイサービスセンター協会（デイ協）  
役員、各委員会活動
- ④ 千葉県地域包括・在宅介護支援センター協会  
役員、各委員会活動
- ⑤ 松戸市特別養護老人ホーム連絡協議会（特連協）  
各委員会活動

## 2. 事業の適正化に係わる事項

### 1. 法令順守への取組み

- 個人情報の漏えいや各種コンプライアンスに抵触する事案 なし
- ハラスメント相談 1件
- ◇ 財務処理適正化に向けたチェック体制の整備
- ◇ 社会福祉法・介護保険法に基づく法令遵守のための各種チェック
- ◇ 労働基準法に基づく法令遵守のための各種チェック
- ◇ ハラスメント防止に関する規定の見直し
- ◇ 育児休業及び育児短時間勤務に関する規則の見直し
- ◇ パートタイム・有期雇用労働法改正対応(同一労働同一賃金)
- ◇ 高齢者虐待防止法に関する研修
- ◇ 個人情報保護に関する研修
- ◇ ハラスメント予防研修
- ◇ 定期ラウンドの実施

### 2. 消防及び防災訓練等に係わる事項

- ◇ 消防用設備点検保守・防災委員会における施設内研修
- ◇ 消防計画に基づく防災訓練（地域合同総合防災訓練・施設内各フロア防災訓練）6回/年
- ◇ 普通救急救命研修の施設内実施

### 3. 感染予防、食中毒予防等に係わる事項

- ◇ 緊急事態宣言等に対応する特別休暇の設定
- ◇ 感染対策備品の購入（補助）
- ◇ 新型コロナウイルス感染症に対する研修
- ◇ 厚労省通知に基づく感染症対策の実施（BCPほか）
- ◇ 面会自粛依頼の実施（緊急事態宣言・まん延防止等重点措置の期間）
- ◇ 5S活動を基本とした感染症対策・出勤時における手指消毒の徹底
- ◇ 業務マニュアルに基づく感染症対策ツールの活用
- ◇ 保健所情報・通知の周知・季節毎の室温管理・食材管理温度の確認
- ◇ 検食の実施

#### 4. 行政による監査指導

2020年度 実施なし

#### 5. 法人監事監査の実施状況

2020年5月25日実施

#### 6. 情報公開等への取組み

##### ■ 財務諸表の公開

- ① ホームページ
- ② 館内閲覧用配置
- ③ ワムネット・松戸市ホームページからのリンク

##### ■ 事業計画の公開

- ① ホームページ（「ニュース」）
- ② 館内閲覧用配置（各フロア、面会室、エントランス等）

##### ■ 事業報告の公開

- ① ホームページ（「ニュース」）
- ② 館内閲覧用配置（各フロア、面会室、エントランス等）

### 3. 理事会・評議員会の開催状況及び内容

#### 1. 理事会の開催状況

- |      |  |      |      |
|------|--|------|------|
| 第1回  | 2020年5月29日   | 出席状況 | 8名出席 |
| 審議内容 | 計算書類及び財産目録について・2019年度事業報告について・定時評議員会の開催について・社会福祉充実計画について・就業規則の改定について・ハラスメント規程について・育児休業及び育児短時間勤務に関する規則の改定について・介護福祉士、社会福祉士就学資金貸与申請に係る連帯保証人について・第三者委員について・土地の購入について |      |      |
| 第2回  | 2020年10月21日  | 出席状況 | 8名出席 |
| 審議内容 | 補正予算について・定款変更について・評議員会の開催について・理事長の職務の執行状況について  |      |      |
| 第3回  | 2021年2月4日  | 出席状況 | 7名出席 |
| 審議内容 | 千葉県高齢者施設等の非常用自家発電整備事業に伴う工事業者の選定等について   |      |      |
| 第4回  | 2021年3月19日   | 出席状況 | 9名出席 |
| 審議内容 | 2020年度補正予算について・2021年度事業計画について・2021年度収支予算書について・就業規則の変更並びに年休積立制度について・評議員会の開催について・重要な職員の選任について・第三者委員の選任について   |      |      |

#### 2. 評議員会の開催状況

- |      |                                    |      |                |
|------|------------------------------------|------|----------------|
| 第1回  | 2020年6月24日                         | 出席状況 | 14名出席（理事・監事含む） |
| 審議内容 | 計算書類及び財産目録について                     |      |                |
| 第2回  | 2020年10月29日                        | 出席状況 | 14名出席（理事・監事含む） |
| 審議内容 | 補正予算について、定款変更について                  |      |                |
| 第3回  | 2021年3月29日                         | 出席状況 | 13名出席（理事・監事含む） |
| 審議内容 | 補正予算について、事業計画書について、2021年度収支予算書について |      |                |

## 4. 各事業の報告

### 1. 社会福祉事業

特別養護老人ホーム松寿園（従来型）

特別養護老人ホーム松寿園アネックス（ユニット型）

短期入所生活介護事業所・松寿園ショートステイ（予防あり）

通所介護事業所・松寿園デイサービスセンター（予防あり）

地域密着型サービス・認知症対応型デイサービス・松寿園メル・グラン

訪問介護事業所・松寿園ホームヘルプサービス六実（予防あり）

### 2. 公益事業

サービス付き高齢者向け住宅・松寿園エミシア松戸六実

松戸市日常生活支援総合事業 短期集中予防サービス 松寿園ココからスタジオ

居宅介護支援・松寿園居宅介護支援事業所

居宅介護支援・松寿園ケアプランセンター六実

松戸市六実六高台地域包括支援センター（高齢者いきいき安心センター）＊松戸市委託事業

松戸市明第Ⅰ地域包括支援センター（高齢者いきいき安心センター）＊松戸市委託事業

### 3. 収益事業

なし

### 4. 公益的取り組み

認知症カフェ カフェ・ド・オランジュ松寿園

夕食サービス

あんしん電話

## 社会福祉事業

### 特別養護老人ホーム

松寿園 90床（従来型多床室）

松寿園アネックス 60床（ユニット型個室）

2020年度は新型コロナウイルス感染拡大防止に関する取り組みと新しい生活様式を踏まえた事業運営を実施しました。ゲスト、スタッフの検温による健康観察や発熱時の速やかな検査の実施、面会の制限とオンラインによるWeb面会の実施、ボランティア、サークル活動の自粛、アクリル板の設置、環境消毒、感染防護具の準備と標準予防策（スタンダードプリコーション）の徹底など1年を通して感染症対策に向けた取り組みを実施しました。

入居ゲストの内訳、従来（定員90名）：女性74名、男性16名、ユニット（定員60名）：女性49名、男性11名の方がご入居されております。平均年齢：従来・ユニット85.5歳、最高齢が105歳（男性）、最低齢が62歳（女性）、平均介護度：従来4.02、ユニット3.85となっております。2020年度の退居者36名のうち、従来・ユニット合わせて26名（前年度23名）のゲストの方に看取りケアをご提供させていただきました。また、介護リーダーを配置し、各フロアの（サブ）リーダーと協力・連携を図り、法人の理念に沿った介護サービスに努めています。

2020年度事業計画に関しては、①人材の育成と定着、②サービスの質の向上、③地域貢献への取り組み、④稼働率97.5%という4つの目標を設定。

人材の育成、定着については、新人職員に対する初期キャリアの支援から、昨年同様、無資格、未経験スタッフへの介護技術に関する研修を実施し、介護機器では離床アシストロボ（リショナー）を導入し、移乗時に関するスタッフの負担軽減とゲストの安心、安全に努めています。又、ご家族への情報発信（ゲストの写真や動画、連絡等）のツールとして、ラインやスカイプなどSNSを活用し、ご家族の方に多数登録いただいております。2020年度の従来・ユニットの稼働率は97.5%と、目標数値に達することができました。これはゲストの退院調整や入退間の日数が稼働率の維持に繋がっていると考えられます。

今後もこれまで培ってきたものを継承しつつ、今年度の全体方針である「3つの方針と10のアクションプラン」の実践から、基本介護の更なる充実と各種サービスの質を高めていけるよう取り組んで参ります。

2020（R2）年度 事業報告

## 契約実績

特養

		4月	5月	6月	7月	8月	9月	10月	11月	12月	1月	2月	3月	合計
従来	新規契約	2	1	3	4	0	4	0	2	0	3	1	1	21
	契約解除	2	1	3	0	2	2	1	1	2	1	2	0	17
	増減	0	0	0	4	-2	2	-1	1	-2	2	-1	1	
ユニット	新規契約	3	0	3	1	3	0	1	0	1	1	3	1	17
	契約解除	3	3	1	0	4	0	1	0	1	3	1	2	19
	増減	0	-3	2	1	-1	0	0	0	0	-2	2	-1	
合計	新規契約	5	1	6	5	3	4	1	2	1	4	4	2	
	契約解除	5	4	4	0	6	2	2	1	3	4	3	2	
	増減	0	-3	2	5	-3	2	-1	1	-2	0	1	0	

## 稼働率

		4月	5月	6月	7月	8月	9月	10月	11月	12月	1月	2月	3月	平均
稼働率	従来	95.0%	95.2%	95.6%	98.7%	97.8%	97.1%	99.8%	98.3%	98.0%	97.5%	97.6%	95.5%	97.2%
	ユニット	96.5%	96.1%	95.8%	99.8%	97.9%	98.7%	98.3%	99.4%	98.4%	97.1%	97.2%	97.4%	97.7%
	平均	95.8%	95.7%	95.7%	99.2%	97.8%	97.9%	99.0%	98.9%	98.2%	97.3%	97.4%	96.5%	97.5%

		4月	5月	6月	7月	8月	9月	10月	11月	12月	1月	2月	3月	平均
利用数	従来 90人	89.3人	86人	86.9人	89人	89.8人	88.5人	89.8人	89.6人	89.2人	89.1人	88.7人	89.2人	88.7人
	ユニット 60人	57.9人	57.6人	57.4人	59.8人	58.7人	59.2人	58.9人	59.6人	59人	58.2人	58.3人	58.4人	58.5人
	合計 150人	147.2人	143.6人	144.3人	148.8人	148.5人	147.7人	148.7人	149.2人	148.2人	147.3人	147人	147.6人	147.2人

## 年齢別状況

特養

年齢別		60歳未満	60-64	65-69	70-74	75-79	80-84	85-89	90-94	95-99	100歳-	計	平均	最高齢	最低齢	
従来	男	1名	1名	1名	0名	2名	4名	3名	2名	2名	0名	16名	81.9	96歳	58歳	
	女	0名	2名	0名	4名	11名	8名	21名	15名	8名	5名	74名	86.5	104歳	63歳	
	計	1名	3名	1名	4名	13名	12名	24名	17名	10名	5名	90名	89.2	100歳	61歳	
人員	従来	男	0名	0名	1名	0名	0名	2名	4名	3名	0名	1名	11名	87.2	105歳	65歳
	女	0名	1名	0名	2名	5名	10名	9名	19名	3名	0名	49名	86.2	95歳	62歳	
	計	0名	1名	0名	3名	5名	10名	11名	13名	3名	0名	50名	86.7	100歳	62歳	
ユニット	男	0名	0名	1名	0名	0名	2名	4名	3名	0名	1名	11名	87.2	105歳	65歳	
女	0名	1名	0名	2名	5名	10名	9名	19名	3名	0名	49名	86.2	95歳	62歳		
計	0名	1名	1名	2名	5名	10名	13名	13名	3名	0名	50名	86.7	100歳	62歳		
構成比 (%)		0.7%	2.7%	1.3%	4.0%	12.0%	16.0%	24.7%	26.0%	8.7%	4.0%	100.0%				

## 入居期間

年齢別		半年未満	半年～1年未満	1～3年	3～5年	5～10年	10年以上	計	平均	最長入居
従来	男	2名	4名	6名	1名	3名	0名	16名	2年6ヶ月	9年10ヶ月
	女	5名	10名	22名	14名	19名	4名	74名	3年9ヶ月	19年2ヶ月
	計	7名	14名	28名	15名	22名	4名	90名	2年11ヶ月	14年11ヶ月
人員	従来	男	1名	2名	4名	0名	4名	11名	3年6ヶ月	8年11ヶ月
	女	7名	7名	10名	10名	15名	0名	49名	3年6ヶ月	8年11ヶ月
	計	8名	14名	14名	10名	15名	0名	60名	3年6ヶ月	8年11ヶ月
ユニット	男	0名	0名	1名	0名	0名	0名	1名	3ヶ月	3ヶ月
女	0名	1名	0名	2名	5名	10名	9名	49名	3年6ヶ月	8年11ヶ月
計	0名	1名	1名	2名	5名	10名	9名	50名	3年6ヶ月	8年11ヶ月
構成比 (%)		10.0%	15.3%	28.0%	16.7%	27.3%	2.7%	100.0%		



## 平均介護度

特養

介護度	従来				ユニット			計
	1号館東	1号館西	2号館2階	2号館3階	3号館2階	3号館3階	3号館4階	
要介護1	1名	0名	0名	0名	0名	0名	0名	1名
要介護2	0名	0名	0名	0名	1名	0名	0名	1名
要介護3	5名	6名	7名	10名	9名	9名	4名	50名
要介護4	6名	10名	7名	4名	7名	6名	9名	49名
要介護5	6名	8名	10名	10名	3名	5名	7名	49名
計	18名	24名	24名	24名	20名	20名	20名	150名

平均介護度	3.88	4.08	4.12	4.00	3.60	3.80	4.15	3.94
-------	------	------	------	------	------	------	------	------

## 負担限度額

		第1段階	第2段階	第3段階	第4段階	合計
従来	男性	4名	0名	4名	8名	16名
	女性	11名	14名	23名	26名	74名
	計	15名	14名	27名	34名	90名
ユニット	男性	0名	0名	1名	10名	11名
	女性	0名	7名	15名	27名	49名
	計	0名	7名	16名	37名	60名
計		15名	21名	43名	71名	150名
割合		10.0%	14.0%	28.7%	47.3%	100.0%

## 退居理由

特養

施設	入院長期	在宅復帰	施設変更	死亡		その他	計	
				施設内	病院(契約中)			
従来	男	0名	0名	1名	2名	1名	0名	4名
	女	1名	1名	0名	9名	2名	0名	13名
ユニット	男	0名	0名	0名	4名	1名	0名	5名
	女	2名	0名	0名	11名	1名	0名	14名
計		3名	1名	1名	26名	5名	0名	36名
構成比%		8.3%	2.8%	2.8%	72.2%	13.9%	0.0%	

## 入居前所在

施設		自宅	病院	老健	グループホーム	特養	その他	計
従来	男	2名	0名	3名	0名	0名	1名	6名
	女	4名	1名	9名	0名	0名	1名	15名
ユニット	男	1名	0名	1名	0名	0名	2名	4名
	女	8名	1名	2名	0名	0名	3名	14名
計		15名	2名	15名	0名	0名	7名	39名
構成比%		38.5%	5.1%	38.5%	0.0%	0.0%	17.9%	

市町村		2021年3月31日現在			
		男	女	計	%
松戸市	従来	16名	69名	85名	56.7%
	ユニット	9名	46名	55名	36.7%
柏市	従来	0名	1名	1名	0.7%
	ユニット	1名	2名	3名	2.0%
八千代市	従来	0名	1名	1名	0.7%
	ユニット	1名	0名	1名	0.7%
鎌ヶ谷市	ユニット	0名	1名	1名	0.7%
三浦市	従来	0名	1名	1名	0.7%
宮崎市	従来	0名	1名	1名	0.7%
取手市	従来	0名	1名	1名	0.7%
計		27名	123名	150名	100.0%

市町村		2021年3月31日現在		
		旧措置	介護保険	計
松戸市	従来	0名	85名	85名
	ユニット	0名	55名	55名
柏市	従来	0名	1名	1名
	ユニット	0名	3名	3名
八千代市	従来	0名	1名	1名
	ユニット	0名	1名	1名
鎌ヶ谷市	ユニット	0名	1名	1名
三浦市	従来	0名	1名	1名
宮崎市	従来	0名	1名	1名
取手市	従来	0名	1名	1名
計		0名	150名	150名

【松戸市】

		従来	ユニット	どちらでも	合計
要介護1	男性	0	0	0	0
	女性	0	0	0	0
要介護2	男性	0	0	0	0
	女性	4	2	3	9
要介護3	男性	30	8	14	52
	女性	41	9	16	66
要介護4	男性	18	8	5	31
	女性	15	10	9	34
要介護5	男性	15	1	5	21
	女性	17	1	7	25
合計		140	39	59	238
		要介護1・2			9
		要介護3・4・5			229

【他市】

		従来	ユニット	どちらでも	合計
要介護1	男性	0	0	0	0
	女性	0	0	0	0
要介護2	男性	0	0	0	0
	女性	0	0	0	0
要介護3	男性	2	3	1	6
	女性	4	1	3	8
要介護4	男性	2	2	1	5
	女性	1	1	1	3
要介護5	男性	4	0	1	5
	女性	4	0	2	6
合計		17	7	9	33
		要介護1・2			0
		要介護3・4・5			33

松戸市	要介護1・2	9
他市合計	要介護3・4・5	262

社会福祉事業

短期入所生活介護事業所

松寿園ショートステイ

(従来型特養併設・空床利用型 20 床)

2020年度の契約数につきましては、新規契約数が54人、契約解除数が14人（内、松寿園特養への入居者数5人）と、昨年度と同等の状況となっております。

利用ゲストの内訳につきましては、平均年齢が84.7歳（最低齢63歳・最高齢105歳）、平均介護度は3.1となっております。

稼働率は84.0%（昨年度89.5%）、1日の平均利用人数が16.8人（昨年度17.9人）となっております。コロナ禍に伴う一時的な新規受け入れの制限、利用キャンセル（体調不良・施設入居・ご逝去）、長期間（ロング）ご利用ゲスト数の確保、利用日の調整などが要因としてあげられます。

2020年度は、新型コロナウイルス感染拡大防止に関する取り組みと新しい生活様式を踏まえた事業運営を実施しました。

ゲスト、スタッフの検温による健康観察や発熱時の速やかな検査の実施、ボランティアの自粛、アクリル板の設置、環境消毒、感染防護具の準備と標準予防策（スタンダードプリコーション）の徹底など、1年を通して感染症対策に向けた取り組みを実施し感染症（蔓延）防止にも繋げることができました。

事業計画における取り組みについては、継続的などころで法人内外事業所との連携（サービス提供における人員体制やゲスト対応）をはじめ、専門職の配置による機能訓練や余暇活動等、事業所の特色を活かしたサービスの展開、サービス利用時にゲストに提供する衣類の補充・入れ替えを行う他、自宅生活と事業所の連動のなかで、利用中の生活を楽しくお過ごしいただけるよう環境整備にも配慮。

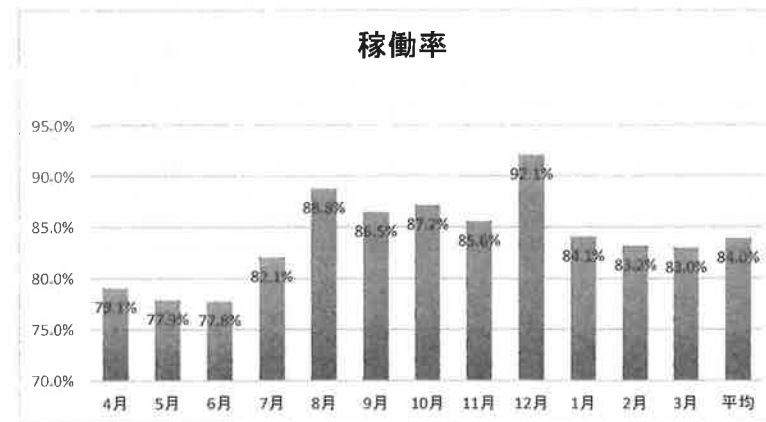
今後もこれまで培ってきたものを継承しつつ、稼働率UP・認知症ケアなど介護力の向上、法人内事業所との更なる連携をはじめ、今年度の全体方針である「3つの方針と10のアクションプラン」の実践から、基本介護の更なる充実と各種サービスの質を高めていけるよう取り組んで参ります。

2020年度契約実績

	4月	5月	6月	7月	8月	9月	10月	11月	12月	1月	2月	3月	合計
新規契約	2	1	5	9	10	5	7	2	3	4	4	2	54
契約解除	0	2	1	3	2	2	0	3	0	1	0	0	14
増減	2	-1	4	6	8	3	7	-1	3	3	4	2	40

2020年度稼働率

	4月	5月	6月	7月	8月	9月	10月	11月	12月	1月	2月	3月	平均
稼働率	79.1%	77.9%	77.8%	82.1%	88.8%	86.5%	87.2%	85.6%	92.1%	84.1%	83.2%	83.0%	84.0%
1日あたり	15.8人	15.6人	15.6人	16.4人	17.8人	17.3人	17.5人	17.1人	18.4人	16.8人	16.1人	16.6人	16.8人
利用人数	41人	37人	39人	43人	47人	48人	46人	44人	49人	48人	44人	43人	44.1人



## 2020年度年齢状況

年齢別	60歳未満	60～64	65～69	70～74	75～79	80～84	85～89	90～94	95～99	100歳～	計	平均	最高齢	最低齢	
人数	男	0人	0人	3人	4人	6人	6人	7人	0人	0人	32人	81.7歳	94歳	66歳	
	女	0人	2人	1人	0人	2人	14人	21人	19人	8人	2人	69人	87.6歳	105歳	63歳
	計	0人	2人	4人	4人	8人	20人	27人	26人	8人	2人	101人	84.7歳		
年代別割合	0.0%	2.0%	3.9%	3.9%	9.0%	19.8%	26.7%	24.8%	7.9%	2.0%	100%				

## 2020年度平均介護度

	4月	5月	6月	7月	8月	9月	10月	11月	12月	1月	2月	3月	平均
平均介護度	3.1	3.1	3.1	3.1	3.1	3.0	3.0	3.1	3.1	3.1	3.1	3.1	3.1

## 負担限度額

	第1段階	第2段階	第3段階	第4段階	合計
男性	4人	1人	4人	24人	33人
女性	8人	8人	11人	41人	68人
合計	12人	9人	15人	65人	101人
割合	11.9%	8.9%	14.9%	64.3%	100%

## 社会福祉事業

### 通所介護事業所

### 松寿園デイサービスセンター（定員 35 人）

2020年4月の緊急事態宣言の発令に伴い、デイサービスでの入浴の回数制限や利用自粛のお願いをさせていただきながら営業を行い、5月の緊急事態制限延長に伴い、人数制限を行いながらの営業することとした結果、1日平均利用人数及び稼働率とも減少に転じ、コロナ以前の利用人数まで回復していない状況が続いております。

2020年度の1日当たりの平均利用人数は、27名であり、前年に比べ2.8名減少し、稼働率においても77.1%と前年度より8.1%減少しております。緊急事態宣言解除後より、新規ご利用者の受け入れを行い、10月頃より徐々に回復傾向が見られます。

朝の送迎時の体温確認、乗車前の検温及び手指消毒、マスクの着用、利用中のこまめな手洗い手指消毒の励行、1日2回の検温、デイサービス内の消毒や、アクリル板の設置等、感染予防対策の徹底を行い、デイサービス内での感染を予防することが出来ました。

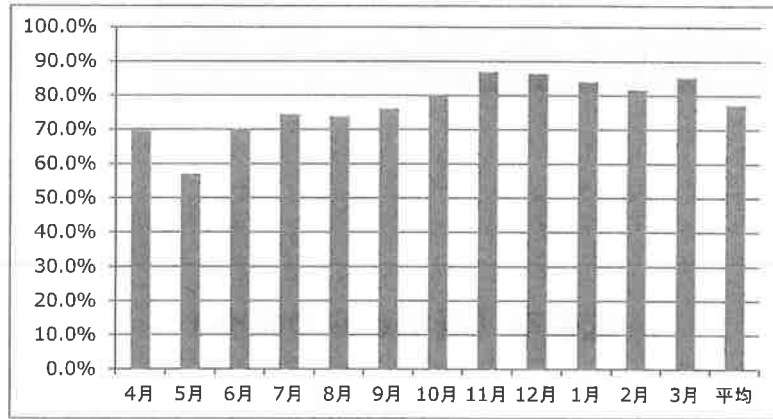
業務内容といたしましては、カラオケ、麻雀の中止や外出自粛等、各種行事やアクティビティメニューが限定せざるを得ないことから、ゲストの皆様到我慢を強いることが多い状態が続いておりますが、職員一人ひとりが案を出し合い、ゲストの皆様の満足度を上げる努力をしております。

ADLの維持向上におきましても、リハビリや午後の体操、脳トレ等を積極的に行っております。次年度も引き続き、徹底した感染予防対策を行いながら、ゲストの皆様の機能維持・向上並びに満足度の向上を図れるよう、サービスを提供してまいります。

### 利用実績

	4月	5月	6月	7月	8月	9月	10月	11月	12月	1月	2月	3月	平均
人数	635名	519名	639名	704名	672名	693名	759名	761名	787名	706名	686名	806名	697名
1日平均	24.4名	19.9名	24.5名	26.0名	25.8名	26.6名	28.1名	30.4名	30.2名	29.4名	28.5名	29.8名	27.0名
利用率	69.7%	57.0%	70.2%	74.4%	73.8%	76.1%	80.3%	86.9%	86.4%	84.0%	81.6%	85.2%	77.1%

### 稼働率



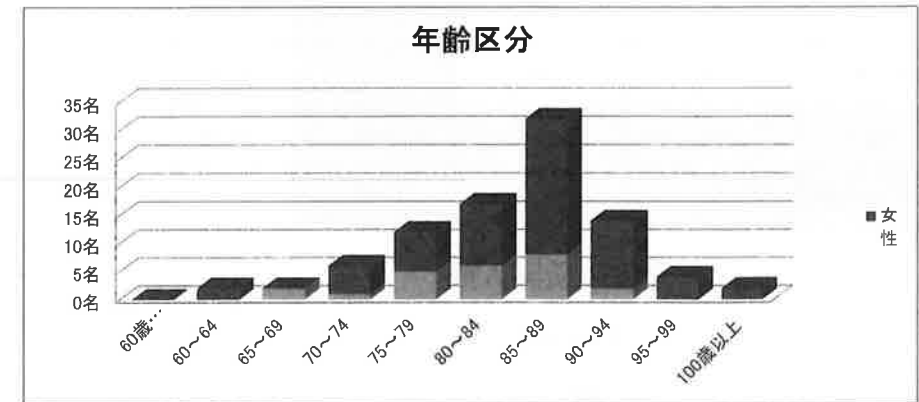
### 契約実績

	4月	5月	6月	7月	8月	9月	10月	11月	12月	1月	2月	3月	計
新規	0人	0人	0人	5人	3人	2人	6人	2人	4人	1人	0人	2人	25人
廃止	4人	1人	2人	1人	0人	2人	0人	2人	1人	5人	1人	5人	24人
増減	-4人	-1人	-2人	4人	3人	0人	6人	0人	3人	-4人	-1人	-3人	1人

### 年齢別状況

年齢別	60歳未満	60～64	65～69	70～74	75～79	80～84	85～89	90～94	95～99	100歳以上	計	平均	最高齢	最低齢
人員	男	0名	0名	2名	1名	5名	6名	8名	2名	0名	24名	81.9歳	92歳	65歳
	女	0名	2名	0名	5名	7名	11名	24名	12名	4名	67名	85.3歳	104歳	60歳
	計	0名	2名	2名	6名	12名	17名	32名	14名	4名	91名	84.4歳		
構成比 (%)	0.0%	2.2%	2.2%	6.6%	13.2%	18.7%	35.2%	15.4%	4.4%	2.2%	100.0%			

### 年齢区分



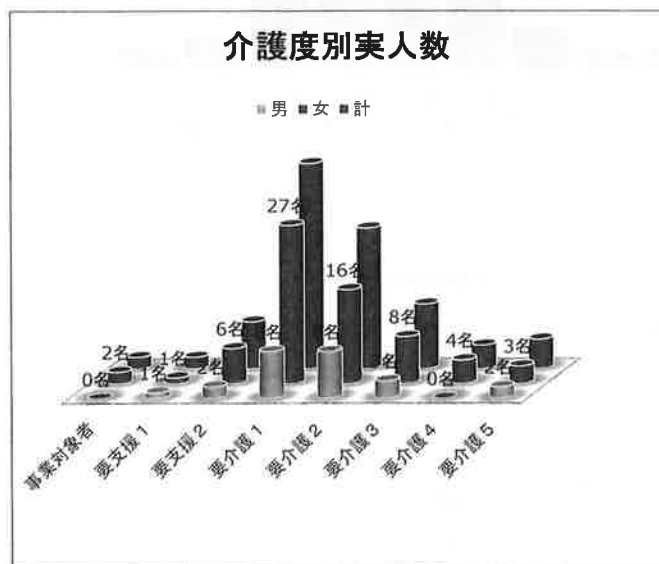
### 世帯別の状況

世帯区分	世帯数	構成比
独居	20世帯	22.0%
一般世帯	45世帯	49.5%
高齢者世帯	20世帯	22.0%
その他	6世帯	6.6%
計	91世帯	100.0%

### 介護度別（登録者数）

デイサービス

介護度	男	女	計	構成比%
事業対象者	0名	2名	2名	2.2%
要支援1	1名	1名	2名	2.2%
要支援2	2名	6名	8名	8.8%
要介護1	8名	27名	35名	38.5%
要介護2	8名	16名	24名	26.4%
要介護3	3名	8名	11名	12.1%
要介護4	0名	4名	4名	4.4%
要介護5	2名	3名	5名	5.5%
計	24名	67名	91名	100.0%
平均介護度	2.05	1.90	1.94	



### 利用日数（週）

デイサービス

	男	女	計	構成比
1日	4名	15名	19名	20.9%
2日	12名	24名	36名	39.6%
3日	7名	18名	25名	27.5%
4日	1名	6名	7名	7.7%
5日	0名	4名	4名	4.4%
6日	0名	0名	0名	0.0%
計	24名	67名	91名	
平均	2.21日	2.40日	2.35日	

### 送客率（居宅からの紹介）

	男	女	計	構成比
松寿園居宅	17名	45名	62名	68.1%
その他居宅	7名	22名	29名	31.9%
計	24名	67名	91名	100.0%

社会福祉事業

地域密着型サービス

認知症対応型デイサービス 松寿園メル・グラン

(定員 12 人)

2020年4月の緊急事態宣言の発令に伴い、デイサービス同様に、入浴回数の制限や利用自粛のお願いをさせていただきながら営業を行い、5月の緊急事態宣言の延長に伴い人数制限を行いながら営業を行いました。新型コロナウイルスの影響は大きく、1日平均利用人数及び稼働率とも減少に転じております。

2020年度の1日当たりの平均利用人数9.4名前年度より0.9名減少し、稼働率におきましても、7.6%減少の減少が見られましたが、緊急事態宣言解除後には、稼働率も徐々に上昇傾向になっております。

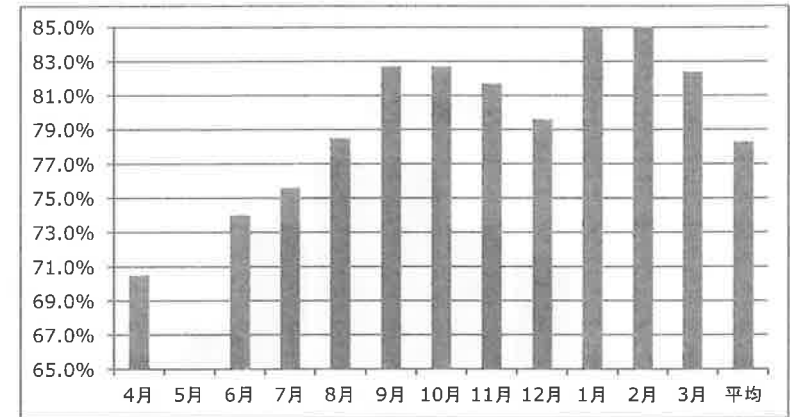
新型コロナウイルスの影響で毎年行っていた、毎月の1日外出の行事や、ゲストの皆さんと一緒にしていたお料理教室等、アクティビティーにも制限を設定せざるを得ず、カラオケや声を出してのレクリエーションを控えるなど、ゲストの皆様にはデイサービス同様、ご協力をいただくことが多かった事に加え、こまめな手洗い手指消毒の励行やマスクの着用をお願いなど、コロナ禍での認知症ケアの難しさを実感した1年でもありました。

重度の認知症ゲストの受け入れを積極的に行い、どうしたら利用に繋げる事が出来るかなどを職員全員で考え試行錯誤し結果、利用に繋げることが出来た事例や、行動障害(BPSD)の対応力を高めながら、引き続きの認知症ケアで大切な事の実践を行ってまいりました。

利用実績

	4月	5月	6月	7月	8月	9月	10月	11月	12月	1月	2月	3月	平均
人数	220名	175名	231名	245名	244名	258名	268名	245名	258名	256名	250名	267名	243名
1日平均	8.5名	6.7名	8.9名	9.1名	9.4名	9.9名	9.9名	9.8名	9.6名	10.7名	10.4名	9.9名	9.4名
利用率	70.5%	56.1%	74.0%	75.6%	78.5%	82.7%	82.7%	81.7%	79.6%	88.9%	86.8%	82.4%	78.3%

稼働率



契約実績

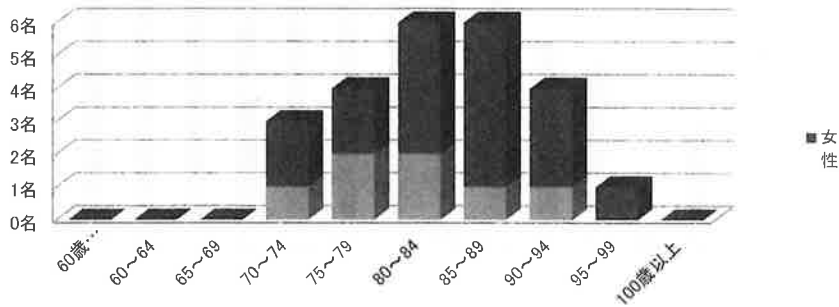
	4月	5月	6月	7月	8月	9月	10月	11月	12月	1月	2月	3月	計
新規	0人	0人	0人	2人	1人	1人	1人	1人	1人	0人	0人	1人	8人
廃止	0人	2人	2人	0人	0人	1人	0人	0人	2人	1人	1人	0人	9人
増減	0人	-2人	-2人	2人	1人	0人	1人	1人	-1人	-1人	-1人	1人	-1人

### 年齢別状況

メル・グラン

年齢別	60歳未満	60～64	65～69	70～74	75～79	80～84	85～89	90～94	95～99	100歳以上	計	平均	最高齢	最低齢
人員	男	0名	0名	0名	1名	2名	1名	1名	0名	0名	7名	81.4歳	92歳	68歳
	女	0名	0名	0名	2名	2名	4名	5名	3名	1名	17名	84.0歳	98歳	69歳
	計	0名	0名	0名	3名	4名	6名	6名	4名	1名	24名	83.3歳		
構成比 (%)	0.0%	0.0%	0.0%	12.5%	16.7%	25.0%	25.0%	16.7%	4.2%	0.0%	100.0%			

### 年齢区分



### 世帯別の状況

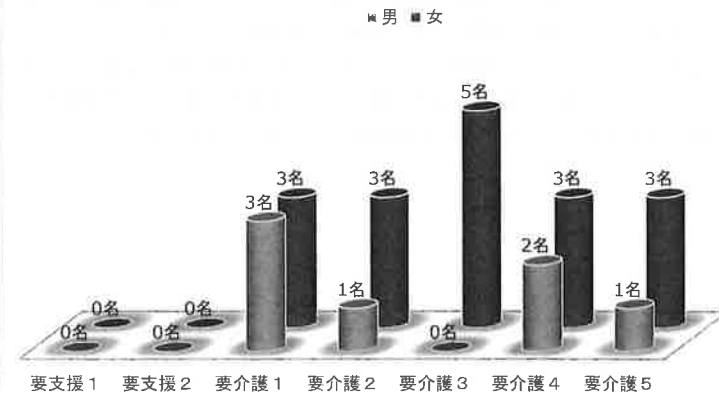
世帯区分	世帯数	構成比
独居	3世帯	12.5%
一般世帯	16世帯	66.7%
高齢者世帯	4世帯	16.7%
その他	1世帯	4.2%
計	24世帯	100.0%

### 介護度別（登録者数）

メル・グラン

介護度	男	女	計	構成比%
要支援1	0名	0名	0名	0.0%
要支援2	0名	0名	0名	0.0%
要介護1	3名	3名	3名	12.5%
要介護2	1名	3名	4名	16.7%
要介護3	0名	5名	5名	20.8%
要介護4	2名	3名	5名	20.8%
要介護5	1名	3名	4名	16.7%
計	7名	17名	24名	100.0%
平均介護度	2.57	3.00	2.75	

### 介護度別実人数





## 利用日数 (週)

メル・グラン

	男	女	計	構成比
1日	0名	2名	2名	8.3%
2日	1名	4名	5名	20.8%
3日	3名	7名	10名	41.7%
4日	3名	4名	7名	29.2%
5日	0名	0名	0名	0.0%
6日	0名	0名	0名	0.0%
計	7名	17名	24名	
平均	2.00日	2.76日	2.92日	

## 社会福祉事業

### 訪問介護事業所

#### 松寿園ホームヘルプサービス六実

2020年度は管理者、サービス提供責任者が変わり、新たな体制で始まりました。

居宅介護事業所等に営業活動を行い、毎月ヘルプサービスの空き状況をお伝えし、新規契約者約40名、登録人数約80名となりました。またエミシア職員との連携、デイサービス職員の兼務を進めることにより、様々なニーズに対応出来るようになりました。

保険外サービスでの通院時の付き添い、自宅の大掃除等の急な依頼にもサービス提供責任者が柔軟に対応するなど、きめ細やかな援助を行いました。

現状、総合事業の方や中重度ゲスト(要介護3以上)の方が増えてきているので、職員の介護技術向上のため、月1回の課内研修実施により、知識や技術の向上を図ってまいります。

## 送客率 (居宅からの紹介)

	男	女	計	構成比
松寿園居宅	1名	7名	8名	33.3%
その他居宅	6名	10名	16名	66.7%
計	7名	17名	24名	100.0%

# 松寿園ホームヘルプサービス六実

## 公益事業

### ホームヘルプサービス（派遣状況）

	4月	5月	6月	7月	8月	9月	10月	11月	12月	1月	2月	3月	合計	構成比	2019年度	2018年度	2017年度
事業対象者	6	5	5	5	5	5	5	5	6	6	6	6	65	8.9%	95名	98名	82名
要支援1	3	3	5	6	5	5	5	6	7	7	7	7	66	9.0%	54名	36名	36名
要支援2	9	10	10	11	14	13	15	17	17	17	16	16	165	22.5%	119名	104名	109名
要介護1	11	10	11	12	10	14	18	21	20	20	20	20	187	25.5%	166名	185名	170名
要介護2	11	9	8	9	9	11	12	13	12	11	11	12	128	17.5%	181名	182名	202名
要介護3	5	6	6	4	4	4	6	7	8	8	9	8	75	10.2%	57名	82名	102名
要介護4	0	0	0	0	1	1	1	1	1	2	2	2	11	1.5%	1名	27名	34名
要介護5	3	3	3	2	3	3	3	3	2	3	3	4	35	4.8%	27名	39名	46名
男性	8	6	9	11	12	14	16	20	20	20	20	22	178	24.3%	152名	192名	228名
女性	40	40	39	38	39	42	49	53	53	54	54	53	554	75.7%	548名	565名	553名
計	48	46	48	49	51	56	65	73	73	74	74	75	732	100.0%	700名	757名	782名
															平均介護度	2.03	

### 派遣回数

	4月	5月	6月	7月	8月	9月	10月	11月	12月	1月	2月	3月	合計	構成比
身体介護	89	62	58	50	39	54	81	104	107	104	107	106	961	20.5%
生活援助	101	90	94	94	85	108	124	129	154	151	146	162	1438	30.7%
身体生活	31	30	29	34	36	48	52	50	45	43	48	57	503	10.7%
訪問型Ⅰ	48	47	52	53	60	64	71	67	74	69	70	79	754	16.1%
訪問型Ⅱ	56	63	56	65	55	51	63	59	80	66	65	74	753	16.1%
訪問型Ⅲ	11	12	14	13	26	13	13	13	13	12	12	14	166	3.5%
安心サービス	3	3	4	3	1	7	17	17	12	11	14	21	113	2.4%
派遣回数	339	307	307	312	302	345	421	439	485	456	462	513	4688	100%
2019年度	426	430	411	422	376	360	398	392	346	307	323	343	4534	
2018年度	567	690	588	581	572	484	505	478	442	443	371	423	6144	
2017年度	600	634	565	536	600	609	601	648	583	550	568	633	7127	

2020年度新規利用者…42名 終了内訳（施設入所 4名・入院 1名・永眠 5名・その他 8名）

### 世帯別構成

世帯区分	世帯数	構成比
独居世帯	47	60.3%
高齢者世帯	18	23.1%
一般世帯	11	14.1%
その他の世帯	2	2.6%
合計	78	100.0%

2021.3末現在

### 年齢構成

年齢区分	男性	女性	計
65歳以下	1	1	2
65～69歳	2	2	4
70～74歳	3	3	6
75～79歳	4	3	7
80～84歳	2	12	14
85～89歳	6	17	23
90歳以上	4	18	22
合計	22	56	78
平均年齢	85.2歳		
最年少	45歳		
最高齢	97歳		

2021.3末現在

## サービス付き高齢者向け住宅 松寿園エミシア松戸六実 (居室 26 戸)

2020年度の数値目標であった稼働率平均25名以上については、月毎の差はありましたが年間平均25.1名、月間稼働率100%（平均26名）が4か月ありました。ゲストの健康を維持し入院者を減らすための取り組みや、退居から次の入居までのスムーズな調整により空き期間を短縮できるように努めたいと思います。

感染症対策については、ゲストの皆様、ご家族、来園者、職員に対し、玄関での手指消毒、検温、館内でのマスク着用、ゲストの皆様については毎食時の手指消毒が習慣化されています。

アクティビティについては新型コロナウイルス感染予防の為に自粛してきましたが、出前食、エミシア菜園、季節イベントの母の日、父の日、クリスマス会、節分、機能訓練（集団リハビリ等）は感染予防対策を徹底し行いました。

松寿園エミシア松戸六実

入退居数

	4月	5月	6月	7月	8月	9月	10月	11月	12月	1月	2月	3月	合計	平均
入居	0	0	0	1	2	0	0	0	0	0	0	0	3	0.3
退居	0	0	1	2	0	0	0	0	0	0	0	1	4	0.3
入居日数	0	30	30	22	0	0	0	0	10	11	28	72	203	16.9
実人数	780	763	720	730	792	780	806	780	796	795	700	730	9172	764.3
稼働率	100% (26.0名)	94.7% (24.6名)	92.3% (24.0名)	90.6% (23.5名)	98.3% (25.5名)	100% (26.0名)	100% (26.0名)	100% (26.0名)	98.8% (25.7名)	98.6% (25.6名)	96.2% (25.0名)	90.6% (23.4名)		96.6% (25.1名)

サービスメニュー(主なもの) ※2021.3実績に基づく

訪問介護	通所介護	通所リハ	福祉用具
17	12	0	8

※一人あたり数種のサービスを受けている場合があります。

介護度別

介護度	男性	女性	合計	構成比
自立(未申請)	3	3	6	24.0%
総合事業	0	0	0	0.0%
要支援1	0	1	1	4.0%
要支援2	2	4	6	24.0%
要介護1	1	3	4	16.0%
要介護2	2	3	5	20.0%
要介護3	1	1	2	8.0%
要介護4	0	1	1	4.0%
要介護5	0	0	0	0.0%
計	9	16	25	100.0%

平均要介護度 1.75(自立、総合、要支援除く)

入居前状況

世帯区分	世帯数	構成比
独居世帯	12	48.0%
一般世帯	8	32.0%
高齢者世帯	1	4.0%
施設	3	12.0%
病院	1	4.0%
計	25	100.0%

公益事業

松戸市日常生活支援総合事業  
短期集中予防サービス 松寿園ココからスタジオ  
(定員12人)

2020年度は新型コロナウイルスの影響が大きく、利用ゲストの利用控えが目立ち、利用途中の中止者も3名いらっしゃいました。

元来、利用者数が少ない制度設計の事業である上に、緊急事態宣言の発令や延長により、利用者が不在の月が数か月続き、2020年度の稼働率1.5%、1日平均利用0.2名と低調な状況となっております。

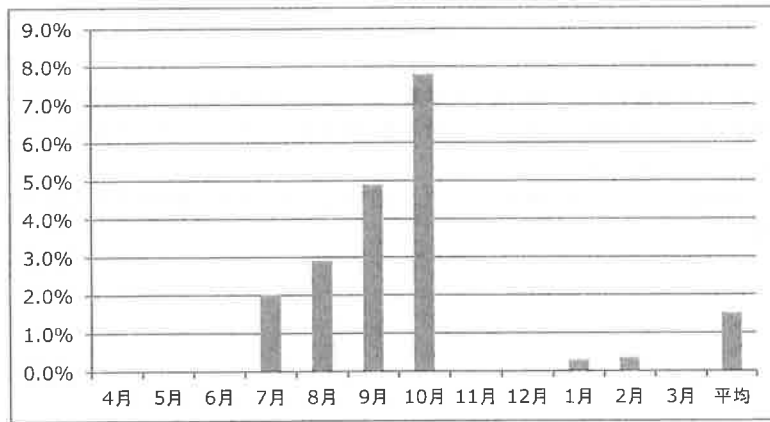
公益事業として、事業の継続について、松戸市とともに慎重な審議をする必要性がある事業です。

## 利用実績

ココからスタジオ

	4月	5月	6月	7月	8月	9月	10月	11月	12月	1月	2月	3月	平均
人数	0名	0名	0名	6名	6名	10名	18名	2名	0名	8名	7名	0名	5名
1日平均	0.0名	0.0名	0.0名	0.3名	0.3名	0.5名	0.9名	0.1名	0.0名	0.4名	0.4名	0.0名	0.2名
利用率	0.0%	0.0%	0.0%	2.0%	2.9%	4.9%	7.8%	0.0%	0.0%	0.3%	0.4%	0.0%	1.5%

## 稼働率



## 契約実績

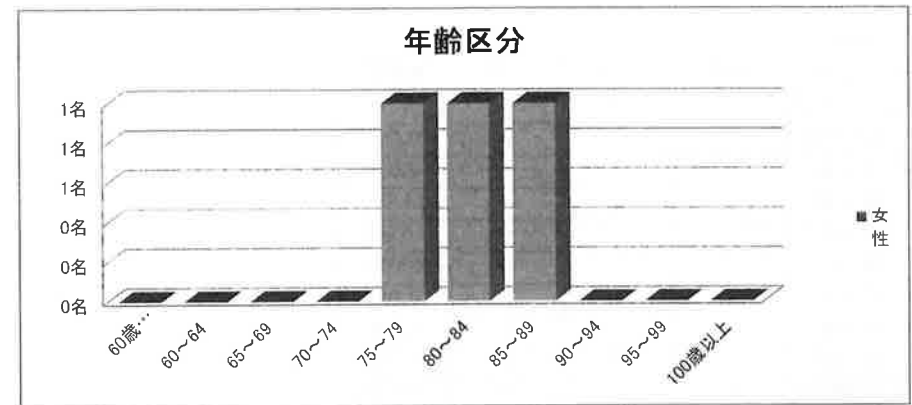
	4月	5月	6月	7月	8月	9月	10月	11月	12月	1月	2月	3月	計
新規	0人	0人	0人	1人	0人	1人	1人	0人	0人	0人	0人	0人	3人
廃止	1人	0人	0人	0人	0人	0人	1人	0人	0人	0人	1人	0人	3人
増減	-1人	-1人	-1人	0人	0人	1人	0人	0人	0人	1人	0人	0人	0人

## 年齢別状況

ココからスタジオ

年齢別	60歳未満	60~64	65~69	70~74	75~79	80~84	85~89	90~94	95~99	100歳以上	計	平均	最高齢	最低齢
人員	男	0名	0名	0名	1名	1名	1名	0名	0名	0名	3名	83.7歳	87歳	77歳
	女	0名	0名	0名	0名	0名	0名	0名	0名	0名	0名	0.0歳	0歳	0歳
	計	0名	0名	0名	0名	1名	1名	1名	0名	0名	0名	3名	83.7歳	
構成比 (%)	0.0%	0.0%	0.0%	0.0%	33.3%	33.3%	33.3%	0.0%	0.0%	0.0%	100.0%			

## 年齢区分



## 世帯別の状況

世帯区分	世帯数	構成比
独居	0世帯	0.0%
一般世帯	2世帯	66.7%
高齢者世帯	1世帯	33.3%
その他	0世帯	0.0%
計	3世帯	100.0%

公益事業

指定居宅介護支援

松寿園居宅介護支援事業所

松寿園ケアプランセンター六実

[松寿園居宅介護支援事業所]

毎月の契約者数は 100 人前後で安定しています。施設に入居したり、お亡くなりになって契約終了となっても、地域住民から直接相談を受けたり、地域包括支援センターから依頼された困難事例を積極的に受け入れた結果だと思われます。平均介護度は 2.06 で、要介護 2 以下の方が半数以上を占めています。

昨年度は新年早々未曾有のコロナ禍に見舞われ、かつて経験したことのない一年でした。介護サービスの縮小を余儀なくされたり、思うようにモニタリングもできない中、担当する利用者の身体状況の低下や認知症が進行しないように、また御家族が困らないように、今まで以上に質の高いケアマネジメントが実施できるように努めました。事業所内で毎週ケアカンファレンスを行うことにより、情報を共有することができました。

松戸市や医師会が主催する研修会にはオンラインで参加し、制度変更等常に新しい情報の収集に努めました。地域の居宅介護支援事業所と共同で ZOOM 研究会を企画し、運営に携わることもできました。

今後はさらに公益的業務に取り組み、地域包括ケアシステムの一員として参加できるように努めていきたいと思えます。

[松寿園ケアプランセンター六実]

2 名体制で相談し協力して業務を行っており、管理者が主任ケアマネージャーの資格を取得し、管理者要件を満たしております。地域包括支援センター等からの依頼をお断りすることなく、困難な事例もお受けして、個々のニーズにあったケアマネジメントに努めました。

地域包括支援センター、市役所、医療機関、他事業所等との連携をはかり、要介護者の方の立場にたったケアマネジメントに努めました。今後は職員の 1 名増加を図り、地域ケアシステムの一員としての役割を果たしていきます。

2020 (R2) 年度 事業報告

ケアプラン策定件数

(単位：件)

	4月	5月	6月	7月	8月	9月	10月	11月	12月	1月	2月	3月	合計
介護	103	104	103	102	97	101	104	104	98	99	101	99	1,215
予防	4	3	3	3	3	4	5	3	3	6	6	6	49
総合	7	6	6	8	7	6	7	8	9	8	7	7	86
計	114	113	112	113	107	111	116	115	110	113	114	112	1,350

平均 介護101.3件 予防4.1件 総合事業7.2件

契約ゲスト数 115名 (2021.3末現在)

サービスメニュー

訪問介護	通所介護	福祉用具	短期入所生活	短期入所療養	訪問入浴
24	59	67	18	0	5
訪問看護	訪問リハ	通所リハ	密着通所介護	訪問介護看護	認知通所介護
7	2	4	17	0	4

※一人あたり数種のサービスを利用している場合があります。

介護度別

介護度	男性	女性	合計	構成比
総合事業	1	5	6	5.0%
要支援 1	0	1	1	0.8%
要支援 2	3	2	5	4.2%
要介護 1	7	25	41	34.5%
要介護 2	10	24	34	28.6%
要介護 3	6	15	21	17.6%
要介護 4	1	2	7	5.9%
要介護 5	1	3	4	3.4%
計	29	77	119	100.0%

平均要介護度 2.06

世帯別

世帯区分	世帯数	構成比
独居世帯	15	16.5%
一般世帯	59	64.8%
高齢者世帯	17	18.7%
その他の世帯	0	0.0%
計	91	100.0%

## ケアプランセンター六実

居宅（六実）ケアプラン策定件数

（単位：件）

	4月	5月	6月	7月	8月	9月	10月	11月	12月	1月	2月	3月	合計
介護	50	51	50	53	56	56	58	57	58	63	61	58	671
予防	13	12	14	11	13	13	14	14	14	12	12	12	154
総合	3	3	3	3	3	3	3	3	3	3	3	3	36
計	66	66	67	67	72	72	75	74	75	78	76	73	861
平均 介護	55.92件			予防 12.83件			総合事業 3件						
契約ゲスト数	81名（2021.3末現在）			※78名（2020.3末現在）									

サービスメニュー

※2021.3実績に基づく

訪問介護	通所介護	福祉用具	短期入所生活	短期入所療養	訪問入浴
29	37	37	6	0	2
訪問看護	訪問リハ	通所リハ	密着通所介護	認知通所介護	
9	0	6	11	3	

※一人あたり数種のサービスを利用している場合があります。

介護度別

介護度別	男性	女性	合計	構成比
総合事業	0	3	3	4%
要支援 1	2	0	2	3%
要支援 2	4	6	10	13%
要介護 1	3	10	13	17%
要介護 2	10	9	19	24%
要介護 3	5	10	15	19%
要介護 4	3	5	5	6%
要介護 5	6	5	11	14%
計	33	48	78	100%

平均要介護度 2.3

世帯別

世帯区分	世帯数	構成比
独居世帯	27	33%
一般世帯	31	38%
高齢者世帯	23	28%
計	81	100%

公益事業（松戸市委託事業）

地域包括支援センター（高齢者いきいき安心センター）

松戸市六実六高台地域包括支援センター

松戸市明第1地域包括支援センター

【松戸市六実六高台地域包括支援センター（包括的支援業務・介護予防支援事業所）】

コロナ禍の影響で、松戸市の委託事業（総合相談支援・権利擁護業務など介護保険法に規定された地域包括支援センター業務）のほか、運営業務委託仕様書に基づいた介護予防教室等の従来通りの活動が困難となり、徹底した感染予防対策をとりながら、介護予防等地域福祉の向上と地域包括ケアシステム構築を目指して、活動いたしました。また、センター内の高齢者支援連絡会事務局と連携し、高支連の活動においても、感染予防対策を徹底致しました。令和2年度から委託を受けた認知症初期集中支援チーム事業では2件のケースに取り組み、社会情勢に合わせて、チーム員会議をオンラインで行いました。地域ケア会議、委託先および地域の介護支援専門員との勉強会もオンラインで開催しました。地域の方々と話し合いを重ねている六実六高台地域作り委員会では高齢者分野だけでなく、子供分野とも連携し、令和2年度の地域作り交流会では地域の様々な支援機関のお力で、キッチンカー5台を招致し、地域住民へ500食の配布を通して、色々な分野の支援機関の情報を提供しました。また、支援機関同士の相互理解が深まりました。

指定介護予防支援事業所においては、給付管理を平均181件/月（委託を含む）担当しました。松戸市独自サービスや社会資源を活用し、利用者の自立支援に向けたマネジメントを行いました。委託先とは随時情報交換を行い、緊密な連携に努めています。

今後も六実六高台地域の地域福祉向上に向け活動を行っていききたいと思います。

【松戸市明第1地域包括支援センター（包括的支援業務・介護予防支援事業所）】

「認知症の早期支援・予防」「医療との連携支援」「身近な相談窓口としての周知」「地域資源の発掘・育成」等を重点課題とし、地域の方々や保健・福祉・医療等の様々な関係機関と連携を図りながら業務の改善に取り組んでまいりました。コロナ禍による緊急事態宣言により従前どおりの活動が困難となり、対応に苦慮することがありましたが、徹底した感染予防の取り組みを行い、オンラインによる会議や研修を取り入れて対応するなどして事業を実施しました。地域包括ケア推進会議においては、コロナ禍における医療・介護の対応指標が必要不可欠となっている課題が出され、地域サポート医が「新型コロナウイルス感染症を否定出来ない急病に備えた医療・介護連携指針」を作成する際に協力をしました。また、「接点を持っていないような地域住民(特にシニア男性)の社会参加の創出を目的」として、ニュースレターを作成し、パトワーク等で配布を行いました。

指定介護予防支援事業所では平均420件/月のサービス調整を行いました。委託率は約59%で、委託先の協力が不可欠です。委託先との良好な関係が維持できるよう、常に努めています。コロナ禍において利用者を地域資源に繋げることが難しい状況が続いておりますが、利用者の自立への想いを大切に、介護保険や総合事業サービス、その他多様なサービスも含めたケアプランを策定できるよう、今後も努めてまいります。

総合相談受付件数（六実六高台地域包括支援センター）

1 個別支援

1 新規事例の相談者（実数）

	4月	5月	6月	7月	8月	9月	小計	10月	11月	12月	1月	2月	3月	小計	合計
本人	13	9	11	11	7	11	62	9	12	5	4	4	10	44	106
家族	18	15	14	18	24	12	101	18	15	14	17	19	19	102	203
高齢者支援課	1	1	2	2	1	2	9	2	2	5	0	1	2	12	21
福祉まるごと相談窓口	2	0	0	0	0	0	2	0	0	0	0	0	0	0	2
介護保険課	1	0	1	1	0	0	3	0	1	0	0	0	0	1	4
生活支援課	0	0	0	0	0	0	0	0	0	2	0	0	0	2	2
障害福祉課	0	0	0	0	0	0	0	0	0	0	0	0	0	0	0
上記以外の市役所内他課	0	0	0	0	0	1	1	0	0	0	1	0	0	1	2
警察	1	2	2	1	0	0	6	0	0	1	1	0	2	4	10
他の地域包括支援センター	1	1	0	0	0	0	2	0	0	1	0	0	0	1	3
社会福祉協議会（市・地区）	0	0	0	0	0	0	0	0	0	0	0	0	0	0	0
上記以外の公的機関	0	0	0	1	0	0	1	1	2	0	2	0	2	7	8
地域（近隣・民生委員等）	2	0	2	3	1	1	9	6	1	2	1	0	4	14	23
医療機関	4	2	7	4	3	3	23	4	1	5	3	2	6	21	44
在宅医療・介護連携支援センター	0	0	0	0	0	0	0	0	0	0	0	0	0	0	1
ケアマネジャー	8	9	6	5	3	7	38	0	3	6	2	5	3	19	57
介護サービス事業者・介護施設	4	1	0	2	1	2	10	1	1	0	0	2	5	9	19
ほっとねっと（中核センター）	0	0	0	0	0	0	0	0	0	0	1	0	0	1	1
基幹型支援センター CoCo	0	0	0	0	0	0	0	0	0	0	0	0	0	0	0
成年後見センター しぐなるあいず	0	0	0	0	0	0	0	0	0	0	0	0	0	0	0
上記以外の民間支援機関	0	1	0	0	1	0	2	0	0	0	0	0	1	1	3
復見人	0	0	0	0	0	0	0	0	0	0	0	0	1	1	1
その他（知人、同居人等含む）	1	0	2	2	3	2	10	0	1	0	0	0	2	3	13
合計	56	41	47	50	44	41	279	41	39	42	32	33	57	244	523

2 新規事例の認知症の有無（実数）

	4月	5月	6月	7月	8月	9月	小計	10月	11月	12月	1月	2月	3月	小計	合計
新規実数	56	41	47	50	44	41	279	41	39	42	32	33	57	244	523
再掲 認知症あり	21	13	16	10	8	8	84	6	9	8	5	11	9	48	132
再掲 認知症なし	12	8	8	9	3	2	42	5	9	5	3	2	8	32	74
不明	23	20	23	25	31	31	153	31	21	29	24	20	40	165	318

3 支援方法・回数・内容

1) - 1 本人または親族への支援回数と方法（延数）

	4月	5月	6月	7月	8月	9月	小計	10月	11月	12月	1月	2月	3月	小計	合計
訪問	25	27	42	31	23	40	188	38	25	26	20	19	26	154	342
再掲 ケアマネ同行	6	6	6	8	6	11	43	6	5	4	5	5	1	26	69
再掲 高齢者支援課同行	0	0	2	0	0	0	2	0	0	1	0	0	0	1	3
再掲 生活支援課同行	0	0	1	0	1	0	2	0	0	0	0	0	0	0	2
再掲 障害福祉課同行	0	0	0	0	0	0	0	0	0	0	0	0	0	0	0
再掲 地域サポート医同行	0	0	1	0	0	0	1	0	0	0	0	0	0	0	1
再掲 上記以外の関係機関との同行	1	2	3	6	5	6	23	6	1	2	0	1	0	10	33
再掲 その他（民生委員等）同行	1	0	0	1	0	0	2	0	1	1	0	0	0	2	4
再掲 認知症初期集中支援チームに連携した訪問	0	0	0	0	0	0	0	2	1	0	0	1	0	4	4
別掲 不在	1	0	1	0	0	3	5	2	0	0	0	1	1	4	9
面接（来所を含む）	17	16	32	30	26	28	149	37	34	19	22	25	19	161	310
電話	77	104	124	85	59	88	537	86	70	53	59	66	72	406	943
同行（病院・役所・事業所等）	4	2	3	2	0	1	12	1	3	2	1	2	0	9	21
その他	0	0	3	2	0	0	5	2	1	6	2	0	2	13	18
再掲 平日夜間（17時以降）訪問	4	0	6	0	0	1	11	1	0	0	0	1	3	5	16
再掲 土曜・休日（6:30～17:00）電話	0	1	0	0	0	0	1	1	1	0	0	0	1	3	4
再掲 土曜・休日（17時以降）訪問	0	0	0	0	0	0	0	1	0	0	0	0	0	1	1
再掲 平日夜間（17時以降）面接	0	0	0	0	1	0	1	0	0	0	0	0	0	0	1
再掲 土曜・休日（6:30～17:00）電話	1	0	0	1	1	0	3	4	3	1	0	0	0	8	11
再掲 土曜・休日（17時以降）面接	0	0	0	0	0	1	1	0	0	0	0	0	0	0	1
再掲 平日夜間（17時以降）電話	0	4	7	3	2	2	18	0	1	3	2	1	0	7	25
再掲 土曜・休日（6:30～17:00）電話	2	7	4	3	4	2	22	8	5	4	1	5	0	23	45
再掲 土曜・休日（17時以降）電話	0	0	0	0	0	0	0	0	0	2	0	0	0	2	2

※担当者会議については3）担当者会議の実施、出席回数（別掲）に計上する

1) - 2 本人または親族への支援・相談内容（延数）

	4月	5月	6月	7月	8月	9月	小計	10月	11月	12月	1月	2月	3月	小計	合計
介護に関する相談	89	106	132	117	73	103	620	100	98	76	68	73	84	499	1119
再掲 介護保険に関する相談	79	94	127	112	71	102	585	102	97	70	67	65	82	483	1068
再掲 その他の制度、サービス	12	13	15	11	6	8	65	6	2	3	6	7	14	38	103
再掲 総合事業に関する相談	8	8	1	1	2	5	25	3	1	3	5	7	0	19	44
再掲 (内 17時以降実施)	0	0	0	0	0	1	1	0	0	1	1	1	0	3	4
再掲 認知後の生活に関する相談			1	1	5	4	11	3	4	0	3	4	7	21	32
再掲 健康・医療に関する相談	55	73	75	88	64	85	440	97	82	60	68	51	66	424	864
再掲 認知症に関する相談			4	4	5	3	16	3	12	6	10	9	10	50	66
再掲 認知症予防に関する相談	0	0	3	0	0	2	5	0	5	0	3	0	1	9	14
再掲 経済的相談	38	45	49	34	21	33	220	33	29	22	20	23	17	144	364
再掲 介護予防に関する相談	0	0	6	2	3	4	15	1	4	9	3	0	3	20	35
再掲 総合事業に関する相談	0	0	2	1	3	1	7	1	1	1	1	0	1	5	12
再掲 (内 17時以降実施)	0	0	1	0	0	1	2	0	0	0	0	0	0	0	2
再掲 介護予防教室に関する相談	0	0	0	0	3	0	3	0	2	0	0	0	2	4	7
再掲 地域の集いの場等に関する相談	0	0	1	0	4	2	7	4	1	6	1	0	1	13	20
再掲 家族調整に関する相談	22	16	19	16	10	16	99	29	10	15	14	17	9	94	193
再掲 権利擁護に関する相談			7	8	1	6	22	5	7	4	8	2	11	37	59
再掲 虐待	0	4	6	2	0	8	17	5	6	3	3	1	7	25	42
再掲 セルフマネジメント	0	2	0	0	0	0	2	0	3	0	0	0	1	4	4
再掲 成年後見制度 市長申立て	0	2	0	0	0	0	2	0	0	0	0	0	1	1	3
再掲 本人申立て	4	0	0	1	0	0	5	0	1	1	0	0	2	4	9
再掲 相談申立て	11	0	1	3	1	0	16	0	0	1	0	1	1	3	19
再掲 その他	2	0	0	3	0	1	6	0	0	1	0	0	0	1	7
再掲 日常生活自立支援事業	0	0	0	0	0	0	0	0	0	0	0	0	0	0	0
再掲 消費者被害	0	0	0	0	0	0	0	0	0	0	0	0	0	0	0
再掲 その他	2	1	0	4	2	7	16	5	5	1	15	17	24	67	83
再掲 特別区や地域の社会資源に関する相談	7	5	3	4	5	3	27	3	1	1	3	6	8	22	49
再掲 町民生活(家計・外食等)に関する相談			1	1	1	2	5	0	3	0	2	0	1	6	11
再掲 人・地域との交流に関する相談			1	1	0	0	2	0	1	3	6	1	4	15	17
再掲 安否確認(見守りを含む)	2	1	1	0	2	0	6	3	7	1	2	3	1	17	23
再掲 介護者の離職防止に関する相談			1	0	0	0	1	0	0	0	0	0	0	0	1
再掲 その他	23	29	27	14	11	15	119	31	11	16	17	14	11	100	219
再掲 合計	236	275	327	290	201	274	1603	308	269	213	224	203	232	1449	3052

2) - 1 本人または親族以外の機関への相談・支援・調整回数（延数）

	4月	5月	6月	7月	8月	9月	小計	10月	11月	12月	1月	2月	3月	小計	合計
高齢者支援課	4	21	26	23	10	16	100	13	24	7	13	7	26	90	190
福祉まるごと相談窓口	4	2	13	1	0	0	20	1	0	1	0	0	0	2	22
介護保険課	6	6	19	16	4	7	58	11	13	8	6	5	2	45	103
生活支援課	11	6	12	6	12	11	58	6	7	18	7	3	5	46	104
障害福祉課	1	0	1	1	3	2	8	1	0	0	0	0	0	1	9
上記以外の市役所内他課	0	3	1	2	6	6	18	8	1	0	2	2	0	13	31
警察	3	1	1	3	6	3	17	1	6	6	6	3	8	30	47
他の地域包括支援センター	0	1	0	0	1	0	2	1	0	3	0	1	0	5	7
社会福祉協議会（市・地区）	5	0	0	1	0	1	7	0	0	1	0	0	0	1	8
上記以外の公的機関	5	0	10	11	6	4	36	8	10	7	4	4	4	37	73
地域（近隣・民生委員等）	12	3	10	13	9	5	52	16	5	6	7	2	14	50	102

2) -2 本人または親族以外の機関に相談・支援・調整した内容(延数)

	4月	5月	6月	7月	8月	9月	小計	10月	11月	12月	1月	2月	3月	小計	合計
介護に関する相談	98	124	144	143	107	175	791	147	154	116	101	86	98	702	1493
再掲															
介護保険に関すること	84	111	142	136	104	160	737	140	154	114	98	74	93	673	1410
その他の制度、サービス	11	10	4	12	5	12	54	12	4	1	7	4	12	40	94
総合事業に関すること	12	5	0	0	0	0	17	2	0	4	1	4	0	11	28
再掲															
通院後の生活に関する相談			3	0	13	10	26	15	8	3	11	3	4	44	70
健康・医療に関する相談	58	98	116	102	82	129	585	114	98	75	89	49	62	487	1072
認知症に関する相談			3	9	8	2	22	2	14	5	5	9	22	57	79
再掲															
認知症予防に関すること	0	0	1	0	0	0	1	0	1	1	0	0	0	2	3
経済的相談	47	52	50	36	40	56	281	56	40	42	15	24	25	202	483
介護予防に関する相談	0	0	2	2	0	0	3	7	0	1	6	3	1	0	11
再掲															
総合事業に関すること	0	0	0	0	0	0	0	1	0	0	1	1	0	3	3
再掲															
介護予防教室に関すること	0	0	0	0	0	0	0	0	1	0	0	0	0	1	1
地域の集いの場等に関すること	0	0	2	0	0	0	2	0	0	3	2	1	0	6	8
家族調整に関する相談	19	33	42	26	21	34	175	53	44	33	34	25	16	205	380
権利擁護に関する相談			26	22	10	27	85	26	29	13	16	6	21	111	196
再掲															
虐待	3	15	17	5	3	26	69	28	26	14	17	0	16	101	170
再掲															
セルフマネジメント			0	0	0	0	0	0	5	0	0	0	0	5	5
再掲															
成年後見制度 市長申立て	0	8	6	0	1	0	15	0	0	0	0	2	1	3	18
再掲															
本人申立て	4	0	0	1	1	0	6	0	1	0	0	2	4	7	13
再掲															
親族申立て	11	12	3	7	3	0	36	0	1	0	0	6	1	8	44
再掲															
その他	1	0	0	6	2	0	9	0	4	0	0	3	0	7	16
再掲															
日常生活自立支援事業	0	0	0	1	2	0	3	0	3	0	0	0	1	4	7
再掲															
消費者被害	0	0	0	1	1	0	2	0	0	0	0	0	1	1	3
再掲															
その他	0	0	0	4	2	6	12	4	8	16	14	25	20	87	99
再掲															
障がいや地域の社会資源に関する相談	5	3	7	2	3	1	21	5	7	2	4	9	9	36	57
再掲															
日常生活(家事・外出等)に関する相談			0	0	6	0	6	1	6	1	0	0	0	8	14
再掲															
人・地域との交流に関する相談			1	10	0	4	15	1	4	4	0	0	1	10	25
再掲															
安否確認(見守りを含む)	12	3	6	4	2	5	32	5	10	3	2	4	1	25	57
再掲															
介護者の継続防止に関する相談			1	0	0	0	1	0	0	0	0	0	0	1	1
再掲															
その他	27	26	34	19	51	26	183	43	24	23	33	19	34	176	359
再掲															
合計	266	339	435	375	343	472	2230	468	439	326	313	235	293	2074	4304

3) 担当者会議の実施、出席回数(別掲・延数)

	4月	5月	6月	7月	8月	9月	小計	10月	11月	12月	1月	2月	3月	小計	合計
包括ケアマネの立場で実施	0	1	0	0	0	0	1	0	0	0	0	0	0	0	1
再掲															
ケアマネ支援として実施、出席	0	0	1	1	1	1	4	1	1	0	0	1	0	3	7
再掲															
虐待対応のために実施、出席	0	0	1	0	0	1	2	2	2	0	0	0	0	4	6
再掲															
その他	0	0	0	0	0	0	0	0	0	0	0	0	0	0	0

4) 成年後見制度等の利用につなげた件数(再掲・実数)

	4月	5月	6月	7月	8月	9月	小計	10月	11月	12月	1月	2月	3月	小計	合計
成年後見制度 市長申立て	0	0	0	0	0	0	0	0	0	0	0	0	0	0	0
再掲															
本人申立て	0	0	0	0	0	0	0	1	0	0	0	0	0	1	1
再掲															
親族申立て	0	0	1	0	1	0	2	2	0	0	0	0	0	2	4
再掲															
日常生活自立支援事業	0	0	0	0	0	0	0	0	0	0	0	0	0	0	0

5) 認知症初期集中支援チームへの依頼・実施件数(再掲)

	4月	5月	6月	7月	8月	9月	小計	10月	11月	12月	1月	2月	3月	小計	合計
支援依頼(実数)	0	0	0	0	0	0	0	0	0	0	0	0	0	0	0
再掲															
チームとして実施(実数)	0	0	0	0	0	0	0	0	0	0	0	0	0	0	0
再掲															
チーム買合債への出席(延数)	0	0	0	0	0	0	0	0	0	2	0	2	0	2	6

6) 申請代行件数(再掲・実数)

	4月	5月	6月	7月	8月	9月	小計	10月	11月	12月	1月	2月	3月	小計	合計
要介護(要支援)認定申請	1	13	11	13	4	12	54	9	6	2	7	4	8	36	90
再掲															
公的サービス利用申請	0	0	0	0	0	0	0	1	0	0	0	0	0	1	1
再掲															
住宅改修理由書の作成	0	0	0	0	0	0	0	0	0	0	0	0	0	0	0

7) 苦情受付件数(別掲・延数)

	4月	5月	6月	7月	8月	9月	小計	10月	11月	12月	1月	2月	3月	小計	合計
包括に対する苦情	0	0	1	0	0	0	1	0	0	0	0	0	0	0	1
再掲															
介護事業所に関する苦情	0	0	0	0	0	0	0	0	0	0	0	0	0	0	0
再掲															
市に対する苦情	0	0	0	0	0	0	0	0	0	0	0	0	0	0	0
再掲															
その他	0	0	0	0	0	0	0	0	0	0	0	0	0	0	0

II 個別支援以外の活動

I ボランティアの育成(延数)

	4月	5月	6月	7月	8月	9月	小計	10月	11月	12月	1月	2月	3月	小計	合計
支え合う地域づくり勉強会への支援	0	0	0	0	0	0	0	0	0	0	0	0	0	0	0
再掲															
支え合う地域づくり勉強会への出席	0	0	0	0	0	0	0	0	0	0	0	0	0	0	0
再掲															
高支援への支援	0	1	1	1	1	0	4	1	1	1	0	1	0	4	8
再掲															
高齢者支援連絡会の会議	0	1	1	1	1	0	4	1	0	1	0	1	0	3	7
再掲															
自主グループへの支援	0	0	0	0	0	1	1	1	1	1	1	0	0	4	5
再掲															
オレンジ協力員への支援	0	0	0	7	3	4	14	16	0	2	1	0	1	20	34
再掲															
認知症カフェへの支援	0	0	0	0	0	0	0	0	0	0	0	0	0	0	0
再掲															
その他のボランティア育成	0	0	0	0	0	0	0	0	0	0	0	0	0	0	0

2) 個別支援以外の連絡・調整等(延数)

	4月	5月	6月	7月	8月	9月	小計	10月	11月	12月	1月	2月	3月	小計	合計
高齢者支援課	16	16	12	18	16	15	93	25	15	19	16	18	13	106	199
再掲															
福祉まるごと相談窓口	0	1	0	2	0	0	3	0	0	0	0	0	0	0	3
再掲															
介護保険課	5	5	0	2	1	3	16	3	2	3	1	1	0	10	26
再掲															
生活支援課	1	1	0	0	1	1	4	0	2	2	0	0	0	4	8
再掲															
障害福祉課	0	0	0	0	0	0	0	0	0	0	0	0	0	0	0
再掲															



令和2年度 高齢者虐待通報受理状況(令和3年3月31日現在)

六実六高台

単位:人

1) 虐待の相談・通報受理事例件数

通報件数	16
松戸市	214

2) 相談者(重複)

		(%)
ケアマネジャー	7	3.3%
事業者	0	0.0%
病院	0	0.0%
知人・住民	0	0.0%
民生委員	0	0.0%
高齢者本人	0	0.0%
家族	0	0.0%
虐待者	1	0.5%
市関係者	1	0.5%
警察	6	2.8%
その他	1	0.5%

3) 虐待の事実確認の結果、養護者による虐待が確認された件数

件数	(%)	※虐待の疑い含む
3	1.4%	

4) 虐待の種類別相談件数(重複)

実人数(人)	3	(%)
身体的虐待	2	66.7%
心理的虐待	1	33.3%
性的虐待	0	0.0%
経済的虐待	0	0.0%
放棄・放任	1	33.3%

5) 被虐待者の性別

	3	(%)
男性	0	0.0%
女性	3	100.0%
不明	0	0.0%
合計	3	100.0%

6) 被虐待者の年齢

	3	(%)
65歳未満	0	0.0%
65~69歳	0	0.0%
70~74歳	1	33.3%
75~79歳	0	0.0%
80~84歳	0	0.0%
85~89歳	2	66.7%
90歳以上	0	0.0%
不明	0	0.0%
合計	3	100.0%

7) 被虐待者との関係(重複)

	3	(%)
夫	0	0.0%
妻	0	0.0%
息子	3	100.0%
娘	0	0.0%
婿	0	0.0%
嫁	0	0.0%
孫	0	0.0%
ひ孫	0	0.0%
兄弟姉妹	0	0.0%
甥・姪	0	0.0%
その他	0	0.0%

8) 世帯構成

	3	(%)
単身世帯	0	0.0%
夫婦二世帯	0	0.0%
未婚の子と同一世帯	3	100.0%
既婚の子と同一世帯	0	0.0%
その他	0	0.0%
不明	0	0.0%
合計	3	100.0%

9) 被虐待者の要介護度

	3	(%)
未申請	0	0.0%
申請中	0	0.0%
認定済み	3	100.0%
不明	0	0.0%
合計	3	100.0%

10) 被虐待者の介護認定済みの人の要介護度

	3	(%)
総合事業対象者	0	0%
要支援1	0	0.0%
要支援2	0	0.0%
要介護1	0	0.0%
要介護2	1	33.3%
要介護3	1	33.3%
要介護4	1	33.3%
要介護5	0	0.0%
不明	0	0.0%
合計	3	100.0%

11) 被虐待者の認知症高齢者日常生活自立度

	3	(%)
自立	0	0.0%
自立度Ⅰ	0	0.0%
自立度Ⅱ	1	33.3%
自立度Ⅲ	2	66.7%
自立度Ⅳ	0	0.0%
自立度Ⅴ	0	0.0%
不明	0	0.0%
合計	3	100.0%

介護予防関係

六実六高台地区 人口 : 23,644人

高齢者数 : 6,535人 (高齢化率 27.6%)

① 介護予防給付(介護予防支援事業所)

	4月	5月	6月	7月	8月	9月	10月	11月	12月	1月	2月	3月	合計
新規契約数	6	1	5	5	6	3	7	9	5	4	4	5	60
契約解除数	2	3	5	5	7	6	3	1	4	4	5	5	50
増減	4	▲2	0	0	▲1	▲3	4	8	1	0	▲1	0	10

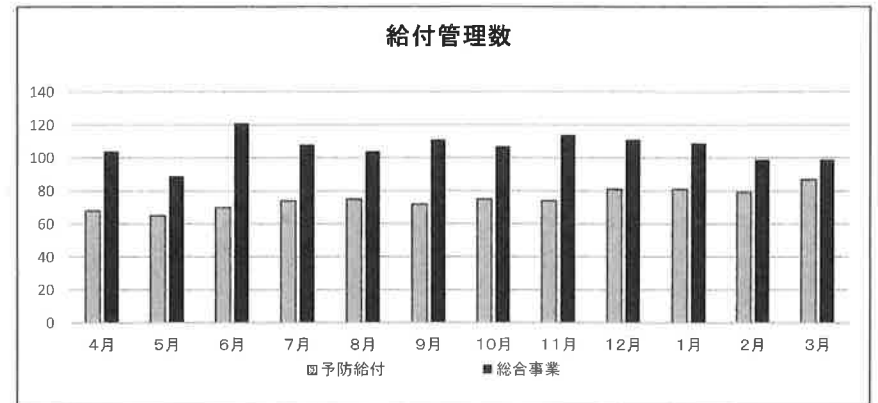
主な契約解除理由

要介護へ移行  
入院・施設等への入院・入居

② 給付管理数(介護予防支援事業所)

	4月	5月	6月	7月	8月	9月	10月	11月	12月	1月	2月	3月	合計	
給付管理数	172	154	191	182	179	183	182	188	192	190	178	186	2177	
介護 予防	直営	32	32	36	35	36	35	36	36	44	39	40	44	445
	委託	36	33	34	39	39	37	39	38	37	42	39	43	456
事業 対象者	直営	65	55	71	68	67	72	69	77	73	71	64	61	813
	委託	39	34	50	40	37	39	38	37	38	38	35	38	463
委託率	43.6%	43.5%	44.0%	43.4%	42.5%	41.5%	42.3%	39.9%	39.1%	42.1%	41.6%	43.5%	42.2%	
令和元年度給付管理数	200	199	196	198	198	205	203	204	198	196	198	181	2376	

委託契約事業者数: 25



令和2年度地域支援活動

	実施回数 (回)	参加数(延 べ) (人)	備 考
地域ケア会議(個別ケア会議)	4	45	医師・歯科医師・ケアマネ等が参加
地域ケア会議(推進会議)	1	24	医師・歯科医師・地域ボランティア等が参加
運営推進会議	30	8	小規模多機能型居宅事業所・GH・地域密着型サービス (コロナ禍の為、29事業所が書面による意見聴取)
普及啓発活動	4	70	高齢者支援相談員会・民生委員等の集会にて実施
認知症サポーター養成講座	3	37	六実市民センターにて実施
介護予防認知症予防教室	4	57	六実市民センターで、4回シリーズとして実施
介護予防運動教室	16	174	六実市民センターにて実施
介護者のつどい	1	2	包括支援センターにて実施
六実六高台ケアマネジャー研究会	1	17	地域のケアマネジャーの勉強会
認知症初期集中支援チーム員会議	3	20	医師・歯科医師・理学療法士等が参加
その他	13	110	六実六高台地区地域づくり委員会
合計	80	564	

総合相談受付件数(明第1地域包括支援センター)

1 新規事例を把握した経路

	4月	5月	6月	7月	8月	9月	小計	10月	11月	12月	1月	2月	3月	小計	合計
本人	32	20	13	23	10	23	121	23	15	11	12	5	16	82	203
家族	54	37	27	32	32	30	212	21	26	29	20	22	27	145	357
高齢者支援課	3	2	4	6	4	4	23	6	3	4	5	4	8	30	53
福祉まるごと相談窓口	1	0	3	0	2	0	6	1	1	0	0	0	1	3	9
介護保険課	2	1	3	0	0	0	6	0	0	0	1	0	0	1	7
生活支援課	5	2	1	2	2	1	13	2	4	1	4	0	5	16	29
障害福祉課	1	0	0	0	0	0	1	0	0	0	0	0	0	1	1
上記以外の市役所内の他課	0	1	0	0	2	0	3	0	0	0	0	0	0	3	3
警察	3	4	1	5	4	2	19	1	1	1	1	1	0	5	24
他の地域包括支援センター	3	0	1	1	1	1	7	1	1	0	0	1	0	3	10
社会福祉協議会(市・地区)	1	1	0	1	0	0	3	0	2	0	0	0	0	2	5
上記以外の公的機関	0	0	1	2	5	1	9	0	1	0	0	1	1	3	12
地域(近隣・民生委員等)	5	3	0	1	2	4	15	4	4	4	1	0	4	17	32
医療機関	19	6	14	13	11	11	74	13	7	14	10	6	6	56	130
在宅医療・介護連携支援センター	0	0	0	1	0	0	1	0	0	0	0	0	0	1	1
ケアマネジャー	29	14	11	11	9	8	82	5	3	5	5	2	2	22	104
介護サービス事業者・介護施設	7	2	0	1	2	1	13	2	1	1	0	0	0	4	17
ほっとねっと(中核センター)	0	0	0	1	0	0	1	0	0	0	0	0	0	1	1
基幹型支援センター CoCo	0	0	0	0	0	2	2	0	0	0	0	0	0	2	2
成年後見センター しぐなるあいず	0	0	0	0	0	0	0	0	0	0	0	0	0	0	0
上記以外の民間支援機関	3	0	0	0	0	0	3	0	1	0	1	1	1	4	7
後見人	0	0	0	0	0	0	0	1	0	0	0	1	0	2	2
その他(知人、同居人等含む)	1	2	2	1	0	1	7	1	2	0	0	2	0	5	12
合計	169	95	81	101	86	88	621	81	72	70	60	46	71	400	1,021

2 高齢者の支援実数

	4月	5月	6月	7月	8月	9月	小計	10月	11月	12月	1月	2月	3月	小計	合計
新規実数	169	95	81	101	86	88	621	81	72	70	60	46	70	398	1,020
再検	61	17	25	18	10	10	141	13	8	7	5	12	12	57	198
不明	60	34	24	35	28	34	215	25	33	33	25	16	22	154	369
合計	48	44	32	48	48	45	265	43	31	30	30	18	36	188	453

3 支援方法・回数・内容

1)-1 本人または親族への支援回数と方法(延数)

	4月	5月	6月	7月	8月	9月	小計	10月	11月	12月	1月	2月	3月	小計	合計
訪問	96	97	90	121	127	107	638	125	94	110	100	96	135	660	1,298
ケアマネ同行	20	20	22	23	30	16	131	19	13	28	24	20	31	135	266
高齢者支援課同行	0	2	3	1	3	2	11	4	0	1	2	0	4	11	22
生活支援課同行	2	0	4	4	5	7	22	6	2	2	4	1	4	19	41
障害福祉課同行	0	0	0	0	0	0	0	0	0	0	0	0	0	0	0
地域サポート巡回	8	4	2	10	5	3	32	6	4	5	4	5	2	26	58
上記以外の関係機関との同行	14	13	12	22	9	14	84	12	11	24	11	11	3	72	158
その他(民生委員等)同行	2	3	3	6	4	5	23	2	3	2	3	2	3	15	38
認知症初期集中支援チームに 関連した訪問	0	0	0	0	0	3	3	3	2	5	0	2	0	12	15
別出	9	5	1	4	0	2	21	3	3	9	4	4	7	30	51
面接(来所を含む)	37	37	29	63	46	67	279	44	56	51	40	37	63	291	570
電話	218	229	232	260	239	232	1,410	250	245	217	226	258	311	1,607	2,917
同行(病院・役所・事業所等)	10	14	9	9	14	8	64	18	17	16	15	17	13	96	160
その他	9	13	10	8	9	12	61	14	8	20	10	4	7	63	124
再掲	0	0	2	4	5	6	17	0	3	3	2	1	2	11	28
平日夜間(17時以降)訪問	0	0	2	4	5	6	17	0	3	3	2	1	2	11	28
土曜・休日(8:30~17:00)訪問	4	2	5	17	8	10	44	11	7	8	9	11	7	53	97
土曜・休日(17時以降)訪問	0	0	0	2	0	1	3	0	0	0	2	0	0	2	5
平日夜間(17時以降)面接	0	0	0	2	1	0	3	1	0	0	0	0	2	3	8
土曜・休日(8:30~17:00)面接	0	3	0	2	1	6	12	1	1	4	10	3	2	21	33
土曜・休日(17時以降)面接	0	0	0	0	0	0	0	0	0	1	1	0	0	2	2
平日夜間(17時以降)電話	7	7	8	13	11	14	60	20	14	12	10	16	14	86	146
土曜・休日(8:30~17:00)電話	10	16	8	21	3	21	79	10	13	25	20	11	13	92	171
土曜・休日(17時以降)電話	0	0	0	2	0	1	3	0	0	0	4	3	0	7	10

※担当者会議については3)担当者会議の実施、出席回数(別掲)に計上する

1-2 本人または親族への支援・相談内容(延数)

	4月	5月	6月	7月	8月	9月	小計	10月	11月	12月	1月	2月	3月	小計	合計
介護に関する相談	276	253	259	307	281	303	1,679	315	314	297	301	298	336	1,861	3,540
再掲															
介護保険に関する相談	272	250	252	307	278	296	1,655	308	302	281	289	287	323	1,990	3,445
その他の制度、サービス	8	12	19	15	16	37	108	23	18	18	14	10	11	55	203
総合事業に関する相談	0	0	2	1	1	2	6	9	11	10	4	6	7	47	53
(内 チャット実装)	0	0	2	1	0	0	3	0	2	0	0	1	1	4	7
退院後の生活に関する相談				21	15	35	109	35	20	35	19	19	19	147	256
健康・医療に関する相談	205	211	215	234	239	226	1,330	247	207	201	235	225	317	1,432	2,762
再掲															
認知症に関する相談				59	66	58	246	84	64	76	37	78	66	405	651
再掲															
認知症予防に関する相談				12	3	8	30	11	17	7	0	14	16	64	94
経済的相談	32	51	39	23	38	26	209	26	31	30	15	47	25	176	365
再掲															
介護予防に関する相談	6	10	8	13	9	3	49	7	2	4	0	3	2	18	67
再掲															
総合事業に関する相談	6	6	3	1	6	1	24	3	2	1	0	0	0	6	30
(内 チャット実装)	0	0	1	0	1	0	2	1	0	0	0	0	0	1	3
介護予防教室に関する相談	0	1	1	4	0	0	6	2	0	1	0	0	0	3	9
地域の集いの場等に関する相談	0	1	0	2	1	2	6	2	0	1	0	0	0	12	18
家族調整に関する相談	42	61	79	61	69	38	350	54	54	67	58	71	77	381	731
再掲															
権利擁護に関する相談				22	40	27	106	22	26	21	16	30	50	165	271
再掲															
虐待	6	6	2	17	14	6	51	8	4	6	2	9	26	55	106
セルフネグレクト				0	0	5	5	3	1	0	0	1	13	18	23
成年後見制度 市長申立て	0	0	1	2	0	1	4	0	0	0	0	1	1	2	6
本人申立て	0	8	2	5	0	2	14	4	12	4	7	7	5	39	53
親族申立て	8	0	10	10	9	0	34	4	4	0	2	4	1	15	49
その他	9	11	4	3	3	2	28	0	2	1	1	0	1	5	33
日常生活自立支援事業	0	0	0	0	1	1	2	1	1	3	2	2	2	11	13
消費者被害	1	0	0	1	1	0	3	0	1	5	0	0	1	7	10
その他	1	0	3	2	0	0	6	2	3	2	1	6	1	15	21
再掲															
福祉制度や地域の社会資源に関する相談	13	24	33	27	34	30	161	31	30	31	30	37	51	210	371
日常生活(家事・外出等)に関する相談				15	3	6	30	5	3	15	12	11	14	60	90
再掲															
人・地域との交流に関する相談				3	6	7	23	1	1	5	3	12	14	36	59
安否確認(見守りを含む)	3	3	7	9	12	5	39	7	8	18	9	16	14	72	111
介護者の離職防止に関する相談				3	3	8	14	2	4	1	1	5	8	21	35
その他	24	16	23	31	29	29	151	37	35	25	20	15	36	168	319
合計	601	629	786	838	857	785	4,496	875	799	826	756	867	1,029	5,152	9,448

2-1 本人または親族以外の機関への相談・支援・調整回数(延数)

	4月	5月	6月	7月	8月	9月	小計	10月	11月	12月	1月	2月	3月	小計	合計
高齢者支援課	14	9	48	66	67	42	246	45	33	83	65	50	98	354	600
福祉まるごと相談窓口	1	6	18	16	36	19	96	20	29	22	12	9	23	115	211
介護保険課	28	33	28	44	16	21	170	33	37	27	37	23	26	183	353
生活支援課	32	22	26	33	33	36	182	45	35	31	73	38	42	264	446
障害福祉課	2	1	1	0	1	3	8	1	2	6	6	3	14	32	40
上記以外の市役所内の他課	4	10	4	5	11	1	35	3	1	10	4	9	19	46	81
警察	4	6	2	17	14	17	60	5	11	20	13	8	39	96	156
他の地域包括支援センター	9	0	1	2	1	14	1	2	1	0	15	0	19	33	
社会福祉協議会(市・地区)	2	5	0	1	9	1	18	3	13	4	9	2	2	33	51
上記以外の公的機関	7	3	0	5	8	1	24	6	2	4	3	3	6	24	48
地域(近隣・民生委員等)	13	26	24	22	28	39	152	52	39	32	23	41	32	219	371
再掲															
民生委員	6	14	15	15	11	18	79	14	18	21	15	19	17	104	183
再掲															
オレンジ協力員	0	0	3	3	0	1	7	0	1	0	3	0	1	5	12
高支援関係者	0	0	0	0	0	0	0	0	0	0	0	0	0	0	0
医療機関	103	82	99	133	128	69	614	102	86	141	136	82	125	672	1,286
在宅医療・介護連携支援センター	1	0	40	37	4	10	92	12	19	26	16	7	25	105	197
地域サポート医	5	15	4	10	7	13	54	4	3	14	10	3	11	45	99
認知症初期集中支援チーム	0	0	0	0	0	1	1	0	2	0	0	0	0	2	3
認知症コーディネーター	0	0	2	0	0	0	2	0	0	0	0	0	0	4	6
ケアマネジャー	183	216	256	225	299	194	1,373	254	227	238	279	234	293	1,625	2,898
介護サービス事業者・介護施設	78	59	65	58	92	60	412	63	66	110	77	70	63	449	861
ほっとねっと(中核センター)	0	6	3	2	4	3	18	4	4	21	17	11	4	61	79
基幹型支援センター CoCo	0	1	0	1	3	1	6	0	2	0	0	0	4	6	12
成年後見センター しぐるあひず	9	8	14	4	5	0	40	0	0	0	0	1	2	3	43
後見人	1	0	10	0	5	4	20	0	16	13	2	11	3	45	65
弁護士、司法書士、行政書士等	3	2	9	22	6	10	52	21	21	12	11	18	8	91	143
再掲															
アドバイザー相談(弁護士)	0	0	2	1	0	2	5	0	0	0	0	0	1	5	6
再掲															
アドバイザー相談(行政書士)	0	0	2	16	0	9	18	0	0	0	0	0	0	9	18
その他	5	1	2	10	4	20	42	10	18	13	9	14	44	108	150
再掲															
平日夜間(17時以降)訪問	0	0	0	3	0	0	3	0	2	0	1	0	1	4	7
土曜・休日(8:30~17:00)訪問	1	0	0	1	2	3	7	2	0	1	1	1	0	5	12
土曜・休日(17時以降)訪問	0	0	0	0	0	0	0	0	0	0	0	0	0	0	0
平日夜間(17時以降)面接	0	3	0	2	0	0	5	0	2	2	0	1	0	5	10
土曜・休日(8:30~17:00)面接	0	2	0	3	1	2	8	2	0	1	3	3	0	9	17
土曜・休日(17時以降)面接	0	0	0	0	0	0	0	0	0	1	0	0	0	1	1
平日夜間(17時以降)電話	17	17	32	19	21	15	121	28	22	25	26	16	21	138	259
土曜・休日(8:30~17:00)電話	12	7	8	9	7	12	55	7	2	8	27	6	7	57	112
土曜・休日(17時以降)電話	3	0	0	2	3	0	8	0	0	0	10	0	0	10	18

2-2 本人または親族以外の機関に相談・支援・調整した内容(延数)

	4月	5月	6月	7月	8月	9月	小計	10月	11月	12月	1月	2月	3月	小計	合計
介護に関する相談	335	321	446	420	609	359	2,390	439	424	523	581	435	527	2,929	5,319
再掲															
介護保険に関する相談	334	319	434	415	490	343	2,335	423	402	501	563	429	517	2,835	5,170
その他の制度、サービス	11	6	22	7	12	29	87	8	9	19	8	2	10	56	143
総合事業に関する相談	0	0	2	3	1	3	9	1	14	12	7	2	2	38	47
(内 チャット実装)	0	0	0	0	0	0	0	0	0	0	0	0	0	0	0
退院後の生活に関する相談				24	46	94	207	78	29	71	61	33	38	310	517
健康・医療に関する相談	248	244	354	317	425	234	1,822	349	284</						

単位:人

1 ボランティアの育成(延数)

	4月	5月	6月	7月	8月	9月	小計	10月	11月	12月	1月	2月	3月	小計	合計
支え合う地域づくり勉強会への支援	0	0	7	7	0	2	16	2	3	3	2	4	0	14	30
再掲 支え合う地域づくり勉強会への出席	0	0	0	2	0	1	3	1	1	1	1	1	0	5	8
高支連への支援	0	0	0	0	0	0	0	0	0	0	0	0	0	0	0
再掲 高齢者支援連絡会の会議	0	0	0	0	0	0	0	0	0	0	0	0	0	0	0
自主グループへの支援	0	0	0	0	0	0	0	1	0	0	0	0	0	1	1
オレンジ協力員への支援	0	0	1	1	1	6	9	5	10	14	19	0	1	49	58
認知症カフェへの支援	0	0	1	2	0	0	3	0	0	0	0	0	1	4	4
その他のボランティア育成	0	0	0	0	0	0	0	0	0	0	0	0	0	0	0

2 個別支援以外の連絡・調整等(延数)

	4月	5月	6月	7月	8月	9月	小計	10月	11月	12月	1月	2月	3月	小計	合計
高齢者支援課	5	8	17	12	10	20	72	11	24	14	20	15	11	95	167
福祉まるごと相談窓口	0	0	0	0	0	0	0	0	0	0	2	0	1	3	3
介護保険課	0	0	0	3	0	0	3	0	1	0	0	0	0	4	4
生活支援課	0	0	0	0	0	0	0	0	0	0	0	1	0	1	1
障害福祉課	0	0	0	0	0	0	0	0	0	0	0	0	0	0	0
市役所内の他課	0	0	1	1	0	2	4	1	2	0	1	0	0	4	8
警察	0	0	0	0	0	0	0	0	0	2	0	0	0	2	2
他の地域包括支援センター	4	2	10	15	19	8	56	6	3	3	3	7	2	24	82
社会福祉協議会(市・地区)	0	1	0	0	0	2	3	0	1	0	0	0	1	2	5
上記以外の公的機関	0	2	7	0	0	5	14	0	6	1	4	1	2	14	28
地域(近隣・民生委員等)	2	1	4	4	23	21	55	30	46	29	18	38	29	192	247
民生委員	1	0	0	1	0	8	10	1	1	5	1	12	11	31	41
再掲 オレンジ協力員	0	0	2	13	13	39	6	8	0	1	13	6	33	72	72
高支連関係者	0	0	0	0	0	0	0	0	1	2	0	0	0	3	3
医療機関	0	0	1	7	1	4	13	1	21	3	4	3	0	32	45
在宅医療・介護連携支援センター	0	0	4	2	2	4	12	0	1	0	0	0	2	3	15
地域サポート医	0	0	4	2	2	4	12	0	1	0	0	0	2	3	15
認知症初期集中支援チーム	0	0	0	0	10	10	20	2	4	0	0	0	0	6	26
認知症コーディネーター	0	1	0	3	0	0	4	0	0	0	0	0	0	4	4
ケアマネジャー	0	1	4	15	7	13	40	22	14	10	7	28	7	88	128
介護サービス事業者・介護施設	4	3	15	15	9	30	76	39	14	3	11	5	20	92	168
ほっとねっと(中核センター)	1	0	0	0	0	0	1	0	0	0	0	0	0	1	1
基幹型支援センター CoCo	0	0	0	0	0	0	0	0	0	0	0	0	0	0	0
成年後見センター しぐるあひび	0	0	0	0	0	0	0	0	0	0	0	0	0	0	0
後見人	0	0	0	0	0	0	0	0	0	0	0	0	0	0	0
弁護士、司法書士、行政書士等	0	0	2	0	0	4	6	11	1	0	6	1	0	19	25
再掲 アドバイザー相談(弁護士)	0	0	0	0	0	1	1	0	0	0	0	0	0	1	1
再掲 アドバイザー相談(行政書士)	0	0	0	0	0	0	0	0	0	0	0	0	0	0	0
その他	0	0	1	2	2	5	10	14	10	8	8	7	9	56	66
平日夜間(17時以降)	0	0	0	0	0	0	0	0	0	0	0	0	0	0	0
再掲 土曜・休日(8:30~17:00)	0	0	0	0	0	0	0	0	0	0	0	0	0	0	0
再掲 土曜・休日(17時以降)	0	0	0	0	0	0	0	0	0	0	0	0	0	0	0
合計	16	19	70	81	85	132	403	137	163	71	84	106	86	637	1,040

3 地域における関係機関ネットワーク会議・行事等の実施、出席回数

	4月	5月	6月	7月	8月	9月	小計	10月	11月	12月	1月	2月	3月	小計	合計
町会等地域住民との会議・行事等実施、出席	0	0	0	0	0	0	0	1	2	0	0	0	2	5	5
専門職との会議等実施、出席	0	0	2	4	0	2	8	4	1	4	1	2	1	13	21
その他	0	0	0	1	0	4	5	0	1	0	0	0	1	2	7

1) 虐待の相談・通報受理事例件数

通報件数	30
松戸市	214

2) 相談者(重複)

	件数	(%)
ケアマネジャー	7	3.3%
事業者	0	0.0%
病院	0	0.0%
知人・住民	1	0.5%
民生委員	0	0.0%
高齢者本人	2	0.9%
家族	2	0.9%
虐待者	0	0.0%
市関係者	0	0.0%
警察	18	8.4%
その他	0	0.0%

3) 虐待の事実確認の結果、養護者による虐待が確認された件数

件数	(%)
14	46.7%

※虐待の疑い含む

4) 虐待の種類別相談件数(重複)

実人数(人)	14	(%)
身体的虐待	6	42.9%
心理的虐待	10	71.4%
性的虐待	0	0.0%
経済的虐待	8	57.1%
放棄・放任	4	28.6%

5) 被虐待者の性別

	14	(%)
男性	8	57.1%
女性	6	42.9%
不明	0	0.0%
合計	14	100.0%

6) 被虐待者の年齢

	14	(%)
65歳未満	0	0.0%
65~69歳	1	7.1%
70~74歳	3	21.4%
75~79歳	3	21.4%
80~84歳	3	21.4%
85~89歳	2	14.3%
90歳以上	2	14.3%
不明	0	0.0%
合計	14	100.0%

7) 被虐待者との関係(重複)

	15	(%)
夫	1	6.7%
妻	2	13.3%
息子	10	66.7%
娘	2	13.3%
婿	0	0.0%
嫁	0	0.0%
孫	0	0.0%
ひ孫	0	0.0%
兄弟姉妹	0	0.0%
甥・姪	0	0.0%
その他	0	0.0%

8) 世帯構成

	14	(%)
単身世帯	0	0.0%
夫婦二世帯	5	35.7%
未婚の子と同一世帯	8	57.1%
既婚の子と同一世帯	1	7.1%
その他	0	0.0%
不明	0	0.0%
合計	14	100%

9) 被虐待者の要介護度

	14	(%)
未申請	6	42.9%
申請中	0	0.0%
認定済み	8	57.1%
不明	0	0.0%
合計	14	100.0%

10) 被虐待者の介護認定済みの人の要介護度

	8	(%)
総合事業対象者	0	0%
要支援1	0	0.0%
要支援2	1	12.5%
要介護1	1	12.5%
要介護2	3	37.5%
要介護3	2	25.0%
要介護4	1	12.5%
要介護5	0	0.0%
不明	0	0.0%
合計	8	100.0%

11) 被虐待者の認知症高齢者日常生活自立度

	14	(%)
自立	1	7.1%
自立度Ⅰ	1	7.1%
自立度Ⅱ	4	28.6%
自立度Ⅲ	2	14.3%
自立度Ⅳ	0	0.0%
自立度Ⅴ	0	0.0%
不明	0	0.0%
合計	8	57.1%

介護予防関係

明第1地区 人口 : 55,606人

高齢者数 : 12,977人 (高齢化率 23.3%)

① 介護予防給付 (介護予防支援事業所)

	4月	5月	6月	7月	8月	9月	10月	11月	12月	1月	2月	3月	合計
新規契約数	9	2	4	5	6	8	7	8	3	3	2	3	60
契約解除数	10	3	5	1	5	3	8	5	3	7	8	2	60
増減	▲1	▲1	▲1	4	1	5	▲1	3	0	▲4	▲6	1	( )

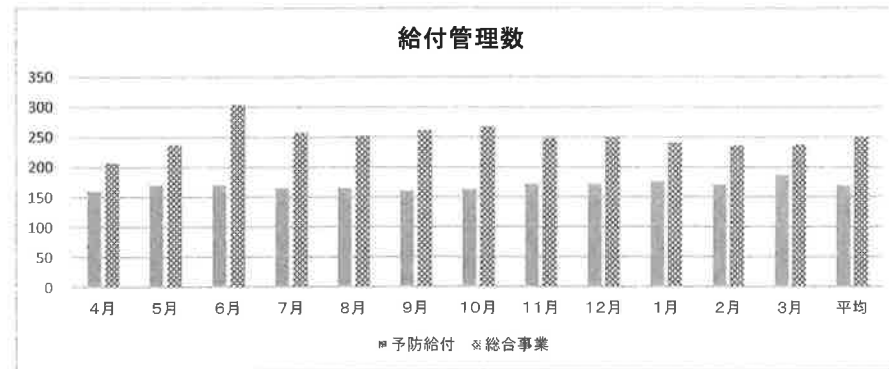
主な契約解除理由

要介護へ移行 死去 転居  
入院・施設等への入院・入居

② 給付管理数 (介護予防支援事業所)

	4月	5月	6月	7月	8月	9月	10月	11月	12月	1月	2月	3月	合計
給付管理数	367	407	474	422	417	421	430	419	421	416	407	424	5025
介護 予防	直営	51	60	56	58	56	54	54	58	59	57	58	679
	委託	109	110	114	107	109	106	109	114	113	119	113	1352
事業 対象者	直営	87	104	149	124	119	123	123	125	117	109	112	1430
	委託	120	133	155	133	133	138	129	124	124	123	125	1564
委託率	62.4%	59.7%	56.8%	56.9%	58.0%	58.0%	55.3%	56.8%	56.3%	58.2%	59.0%	59.9%	58.0%
令和2年度給付管理数	432	439	434	442	425	437	433	451	443	424	419	414	5193

委託契約事業者数 : 71



令和2年度地域支援活動

	実施回数 (回)	参加数(延べ) (人)	備考
地域ケア会議 (個別ケア会議)	4	110	医師・ケアマネ・地区社協等が参加
地域ケア会議 (推進会議)	1	29	医師・ケアマネ・地区社協等が参加
運営推進会議	16	—	小規模多機能型居宅事業所・GH・地域密着型サービス事業所 (コロナ禍のため、書面による意見徴収を実施)
普及啓発活動	4	58	稔台市民センター・勤労会館等にて実施
認知症サポーター養成講座	2	41	町会集会所・勤労会館等にて実施
介護予防認知症予防教室	4	76	稔台市民センター・勤労会館にて実施
介護予防運動教室	24	264	稔台市民センター・勤労会館にて実施
介護者のつどい	4	8	稔台市民センター等で実施
権利擁護に関する市民向け講演	2	29	終活の準備(エンディングノートの書き方)
認知症初期集中支援チーム員会議	3	21	医師、理学療法士、ケアマネ等が参加
その他	5	361	地域ケアマネの集い、介護支援専門員向け研修会
合計	69	997	

## 公益的取組み

### ① 認知症カフェ カフェ・ド・オランジュ松寿園

毎月第2火曜日開催 13:30~15:00

計0回開催

延べ0人参加

\*新型コロナウイルス感染症のため開催を見合わせ

### ② 夕食サービス

3月末日現在のご利用者 14人

延べ 1,268食提供

### ③ あんしん電話

3月末日現在のご利用者 23人

### ④ うんどう教室

計0回開催

延べ0人参加

\*新型コロナウイルス感染症のため開催を見合わせ

## 委員会活動報告

### ① 研修委員会

### ② 防災委員会（非常災害対策）

### ③ 介護事故安全対策委員会（身体拘束廃止）

### ④ 保健委員会（衛生・感染症対策）

### ⑤ 食事サービス委員会（食中毒予防）

## ①研修委員会

開催日時：毎月第2水曜日 13:15～13:45 開催回数：12回

開催メンバー：リーダー他20名

(検討内容と実施内容)

業務で必要な専門知識の他に、家庭内や地域、社会においても役立つ知識を得ることを目的とする。新型コロナウイルス感染症予防対策として、法人全体での集合研修から厚生労働省、千葉県、松戸市のホームページにUPされている関係動画の視聴研修を中心に実施(計7回)。

<研修内容・報告>

①「高齢者虐待防止について」参加職員10名

日時 2020年5月20日(水) 13:15～14:00

説明 サービス調整担当課 堀越

②「熱中症予防について」参加職員12名

日時 2020年7月14日(火) 13:15～14:00

説明 サービス調整担当課 國井

③「松戸市高齢者施設向け新型コロナウイルスオンライン講習会」参加職員10名

日時 2020年7月31日(金) 19:00～20:30

講師 松戸市役所介護保険課

④「新型コロナウイルス感染症予防に関する視聴研修」参加職員50名

「①新型コロナウイルス感染症の考え方(松戸市)」

「②新たに作成した高齢者施設におけるアクション・チェックリスト(松戸市)」

「③様々な現地視察からの事例報告(千葉県)」

「④新型コロナウイルス感染症対策予防編(千葉県)」

「⑤新型コロナウイルス感染症対策対応編(千葉県)」

日時 2020年10月19日(月)～26日(日) 7日間

10:30～11:30 12:00～14:00 15:00～16:00 17:30～18:30

⑤全国老人福祉施設協議会「令和3年度介護報酬改定(講演動画)」参加職員10名

日時 2021年3月15日(月)、17日(水) 13:30～16:30

講師 厚生労働省老健局認知症施策・地域介護推進課、高齢者支援課

⑥「高齢者虐待防止について(特養各フロアにてDVD視聴)」

日時 2021年3月19日(金)～25日(木)

⑦「令和3年度介護保険制度改定(LIFE)について」参加職員15名

日時 2021年3月22日(月) 14:00～15:00

講師 (株)日本流通ソフト 小池様

<新人職員研修>

日時 2020年4月1日(水)～6日(月) 4日間

## ②防災・非常災害対策委員会報告

開催日時：毎月第1水曜日 13:15～14:00

開催回数：9回

(実施内容)

毎月の委員会において、防災関連研修、BCPの共有、避難訓練、非常用自家発電機の演習、通信訓練等、事業計画に基づき実施いたしました。

当法人においても、災害を想定し必要に応じて対策本部を設置し、施設外周の整備、人員体制の確保、各事業サービス体制変更等さまざまな被害を想定した災害対策を講じました。幸い被害はありませんでしたが、今後も災害時に備え、ゲスト・スタッフの安全確保を第一に事業運営が継続できるよう、安全・避難対策や備品整備等の事前準備が必要です。

来年度も引き続き、防災意識を高めていくための研修会をはじめ、あらゆる非常災害時を想定し設置した非常用自家発電機の訓練・運用、災害時を想定した避難訓練、地域の取り組み(防災・防犯)にも参画し、社会福祉法人に従事する者として、地域貢献活動にも積極的に努めて参ります。

## ③介護事故安全対策・身体拘束廃止委員会報告

開催日時：毎月第3水曜日 13:15～14:00

開催回数：10回(福祉機器推進プロジェクト毎月第4木曜日7回)

(実施内容)

昨年度と同様、身体拘束適正化に関する検討会を3ヶ月に1回(年4回)実施するとともに、新人職員に対して入職当日に管理者が研修を実施しました。

介護事故やヒヤリハットの低減に向けた取り組みについては、介護事故事例検討会を2回実施し、各専門職の立場から意見交換を行うことで、今後のケアに関する考え方や対応について考える場となりました。

又、委員会にて福祉機器推進プロジェクトを開催。見守り介護ロボット(aams)の他、現在使用している福祉機器についてアンケートを実施し、各機器に関するメリットや課題を確認することができました。今後もゲスト、スタッフの身体的負担の軽減に向け、更なる機器の活用と定着を目指し取り組んでいきたいと思っております。

#### ④食事サービス委員会報告

開催日時： 毎月第2金曜日 13:15～14:00

開催回数： 12回（書類のみ回覧3回）

##### （実施内容）

ゲストの皆様へ「いつまでも口から安全においしい食事を摂っていただくこと」経口維持を食事サービス委員会の目的として運営してきました。

- ・ゲストの栄養状態の把握と嚥下調整食の試食を通して適切な食事提供の確認
- ・食中毒については感染症予防としてスタッフへの注意喚起
- ・楽しみのある食事提供としての行事食の検討

また、介護企業の協力を得て、研修の機会をもうけることで多職種支援の充実を図るための情報収集をおこないました。災害時の食事支援として流通備蓄（ローリングストック）の充実を図り、災害時であってもいつもと同じ食事提供ができるように準備を進めました

スタッフが食事サービス委員会に興味、関心をもつような会議運営に努めることやエムサービスとの協働により安全で充実した食事提供に繋げることができたと思います。

月	日	内容	体験	協賛	備考
4月	10日	やわらか食	バイキング	㈱ふくなお	決裁のみ
5月	8日	口腔のケア	ケア用品	㈱サンスター	決裁のみ
6月	12日	防災食について	アルファ米	㈱尾西	決裁のみ
7月	10日	新型コロナウイルス感染症とリハ栄養	リハたいむゼリー	㈱クリニコ 動画配信企画	
8月	14日	サルコペニアの嚥下障害とリハ栄養	リハたいむゼリー	㈱クリニコ 動画配信企画	
9月	11日	リハ栄養のコンセプトを現場に活かそう	リハたいむゼリー	㈱クリニコ 動画配信企画	
10月	9日	医原性サルコペニアを作らない！	リハたいむゼリー	㈱クリニコ 動画配信企画	
11月	13日	回復期における低栄養の評価と栄養管理	リハたいむゼリー	㈱クリニコ 動画配信企画	
12月	11日	おやつレク紹介、効果 五平餅を作ろう！	五平餅、牛乳もち きなこ飴	なし	
1月	8日	寒天食紹介 ミキサー寒天食を作ろう！	トマト寒天 ポカリ寒天 等	なし	
2月	12日	嚥下調整食紹介ゲル化剤を学ぶ	スベラ粥 等	㈱ファイン	
3月	12日	寒天の特性（オンライン）	かんてんぱぱ	㈱伊那食品	

\*毎月、スクリーニング結果、食中毒、嚥下調整食、行事食について検討。

#### ⑤保健委員会（衛生・感染症対策）

開催日時： 毎月第2金曜日 13:15～14:00

開催回数： 12回

※2020年2月より新型コロナウイルス対策会議を随時開催

##### （実施内容）

新型コロナウイルスに関しては感染防止とともに施設内に蔓延しないよう就労環境を含めた環境整備に努めました。徹底した感染症対策を図るための手洗い、手指消毒、マスク着用の必要性を掲示しました。予防のみならず蔓延させないための対策として基本的情報の確認や時系列での情報の共有が肝要であることを確認しています。日常的な衛生管理・健康管理の基本となる環境整備・清掃を習慣として根付かせることにより感染症対策の充実を図るため定期的5Sラウンドにより事別別に職員と共有するとともに常に情報と備品・消耗品も適時適した品に更新することとしました。新人研修においても感染症対策を行いました。マスク着脱方法・グローブ着脱方法・手指消毒等スタンダードプリコーションを徹底できるよう確認・研修を通じて習慣化・相互確認が出来る環境を整備しました。朝礼や会議を通しての周知以外でも重要インフォメーションとして感染症情報配布とHPへの掲載をご家族・ボランティア向けに掲載しました。

日常的ケアではゲストの健康管理の精度を上げ、ADLとQOLのバランスを維持するため食事サービス委員会やリハビリ担当との連携を密に対応しました。

正確な情報とエビデンスに基づく各対策の習慣化・継続性の重要性を繰り返し啓発すると共に刑骸化しない対策の徹底とストレスチェックに基づく職員の身体的精神的負荷を分析することにより業務負荷の軽減を図るため多角的視野にたち、職員が安心してケアに望めゲストも安心して生活できる環境整備の基礎を構築していきたいと思っています。



社会福祉法人  
六高台福祉会

松寿園

Shojuen

理事会：2021年6月2日

評議員会：2021年6月22日



