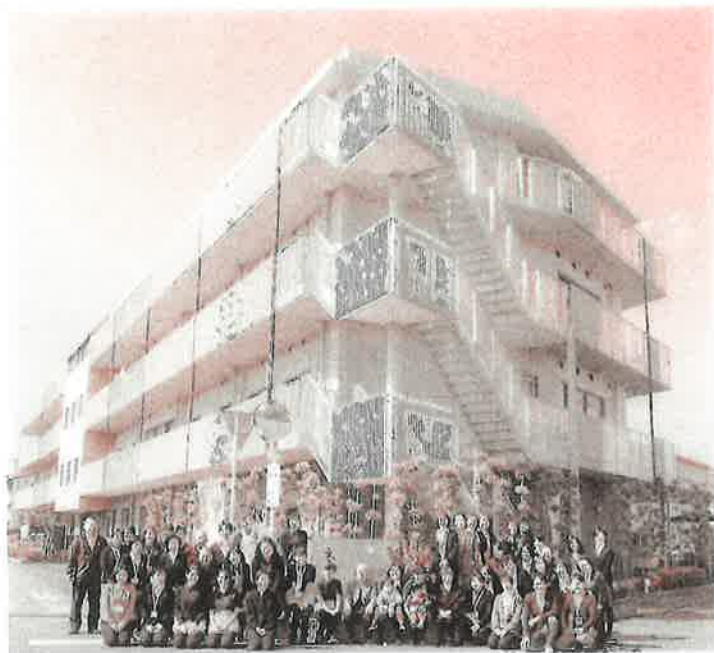


2022 (令和 4) 年度

# 事業報告書



社会福祉法人  
六高台福祉会

松寿園

Shojuen

## 目次

1. 法人の状況に関する重要事項	P1
2. 事業の適正化に係わる事項	P4
3. 理事会・評議員会の開催状況及び内容	P5
4. 各事業の報告	
【社会福祉事業】	
◎ 特別養護老人ホーム（従来型多床室）（ユニット型個室）	P7
◎ 短期入所生活介護事業所（併設・空床利用型）	P10
◎ 通所介護事業所	P12
◎ 地域密着型サービス認知症対応型デイサービス	P14
◎ 訪問介護事業所	P17
【公益事業】	
◎ サービス付き高齢者向け住宅	P18
◎ 松戸市日常生活支援総合事業 短期集中予防サービス	P19
◎ 指定居宅介護支援	P20
◎ 福祉有償運送	P22
◎ 介護職員初任者研修事業	P23
◎ 地域包括支援センター	
（松戸市六実六高台地域包括支援センター）	P24
（松戸市明第1地域包括支援センター）	P29
【その他】	
◎ 公益的取組み	P34
◎ 委員会活動報告	P34
◎ 基本情報の推移	P36

## 1. 法人の状況に関する重要事項

社会福祉法（会計）第44条2項の規定により、以下に法人事業報告書を作成します

### 1. 定款変更、登記等に係わる事項

- 定款変更、登記等に係る事項なし

### 2. 財務諸表から見る経営状況

社会福祉法人は、社会福祉事業という公益性の高い事業を安定的・継続的に経営して行く必要があります。確固とした経営基盤を有していることが求められています。

経営指標	算式	率	説明
純資産比率 (自己資本比率)	純資産 ÷ 総資産 × 100	83.3%	自己資本比率が高いほど返済不要の資本を元手に事業を行っているため経営が安定。一般的に50%前後を超えていると優良であるといわれる。公的補助があるため、企業と比べて高い数値となる。マイナスの場合は、債務超過であり、早急な改善が必要。
流動比率	流動資産 ÷ 流動負債 × 100	367.9%	短期の返済が必要な流動負債の返済能力を判断します。通常120%以上あれば安全です。
固定長期適合比率	固定資産 ÷ (純資産 + 固定負債) × 100	85.0%	設備投資の妥当性を表します。100パーセント以下であることが望ましい
人件費比率	人件費 ÷ 事業活動収入 × 100	67.0%	職員数及び給与水準に留意しつつ、その適性を判断します。

総収入 A	1,208,180,090 円
総支出 B	1,183,156,157 円
資金収支差額 C=A-B	25,023,933 円
資金収支差額比率 D=C/A*100%	2.07%
借入金の返済	元金 20,724,000 円 利息 2,599,130 円
借入金残高	174,427,000 円
預金残高 (R5.3.31)	228,620,803 円

### ■ 建築・改修・修繕（主要な工事）

補助) 1号館空調機更新工事	15,950,000 円
デイサービス浴室等内装工事	1,650,000 円
1号館2階休憩室改装工事	832,700 円
3号館空調機圧縮機交換工事	495,000 円
スプリンクラー改修工事	451,000 円
ネズミ対策工事	200,000 円
来客者駐車場白線・看板工事	169,400 円
2号館1階室外機ファンモーター基盤交換工事	132,000 円
1号館空調機修理	117,700 円
厨房冷媒補充・エアコンセンサー修理	112,200 円
計	20,462,000 円

### ■ 固定資産の増（10万以上）

補助) トヨタハイエース	4,086,600 円
社内サーバ	1,463,000 円
補助) ウェルスリフトキャリア（浴槽用車いす）	684,000 円
厨房給湯器	554,620 円
業務用放送アンプ	352,000 円
厨房ガスブースター	335,500 円
キューブアイスメーカー（製氷機）	349,030 円
計	7,824,750 円

### 3. 新規事業の開設及び事業の終了に係わる事項

- 新規事業  
なし
- 事業の終了  
なし

### 4. 顧客等に係わる事項

#### ■ 顧客の利用状況 \*R5.3.31 現在

	事業所	定員	登録者数 (3月末)	稼働率 (年)	備考
1	特別養護老人ホーム松寿園 (従来型多床室)	90人	待機者 242人 内どちらでも 63人	97.7%	87.9人/日
2	特別養護老人ホーム松寿園 アネックス (ユニット型個室)	60人	待機者 102人 内どちらでも 63人	97.7%	58.6人/日
3	ショートステイ松寿園	20人	51人	89.0%	17.8人/日
4	デイサービス松寿園	35人	91人	83.5%	29.4人/日
5	認知症対応型DSメル・グラン	12人	22人	67.0%	8.0人/日
6	ココからスタジオ (短期集中)	12人	0人	0.0%	0.0人/日
7	ホームヘルプサービス松寿園	—	89人	—	
8	エミシア松戸六実 (サ高住)	26人	26人	97.3%	25.3人/日
9	居宅介護支援事業所松寿園	—	103人	—	
10	ケアプランセンター六実	—	68人	—	
11	六実六高台 介護予防支援事業所	—	介護予防支援 98人 介護予防マネジメント 102人	—	委託率 48.5% 31.3%
12	明第1 介護予防支援事業所	—	介護予防支援 217人 介護予防マネジメント 230人	—	委託率 61.4% 49.1%

- 年間の主要行事等 (※・・・コロナ感染拡大防止により縮小または中止)  
新年会、冬祭り (節分)、雛祭り、春祭り (※桜祭り)・夏祭り (納涼祭・※地域納涼祭)・秋祭り (ハロウィン)・ラーメンパーティ・クリスマス会・もちつき等

### 5. 重要人事及び役員に係わる事項

- 理事の状況 (定数6人)  
\*任期: 2021年6月22日~2023年6月開催の定時評議員会の終結の時  
理事長 正田 貴之  
理事 松澤 陽子  
理事 津川 正治  
理事 澁谷 正行  
理事 齋藤 直人  
理事 平居 昭範

- 監事の状況 (2名)  
\*任期: 2021年6月22日~2023年6月開催の定時評議員会の終結の時  
監事 小川 新生  
監事 水落 英子

- 評議員の状況 (定数7人)  
\*任期: 2021年6月22日~2025年に関する定時評議員会の終結の時  
評議員 中島 幸造  
評議員 松村 義彦  
評議員 石井 清  
評議員 藤木 政雄  
評議員 高橋 功  
評議員 渡辺 トク  
評議員 柴田 時子

- 評議員選任委員会 (5名)  
\*任期: 2021年6月22日~評議員の改選の前日まで (2025年6月予定)  
小川新生 (監事)、熊倉憲治 (地域)、川上恵司 (ボランティア)  
阿保智子 (職員)、増田信行 (職員)

- 第三者委員の状況 (2名)  
\*任期: 2022年4月1日~2024年3月31日  
鴨志田 一則  
近藤 典夫

- 管理者の選任  
なし

## 6. 職員に係わる事項

- 職員数 合計219人 平均在籍年数8.9年 平均年齢49.1歳  
【常勤117人(内嘱託6人)、準職員5人、非常勤97人】\*派遣0人
- 採用  
常勤職員11人 非常勤職員19人 計30人
- 退職  
常勤職員13人 準職員0人 非常勤職員14人 計27人
- 離職率  
(全体)12.3% (常勤)11.1% (準職員)0% (非常勤)14.4%

- 職員研修 外部研修 263人(WEB研修動画配信含む) 合計891,271円

### 【主な研修】

喀痰吸引研修、高齢者虐待防止研修、介護技術研修、認知症の理解とケア研修、認知症サポーター養成講座研修、千葉県災害福祉支援研修、リーダー介護職員向け研修、施設長研修会、緊急時の介護研修、福祉サービス苦情解決研修会、リスクマネージャー実践研修、ユニットリーダー実践研修、管理者向け定着研修、自立支援総合研修、介護記録の書き方研修、加算取得の為の実例研修、高齢者施設等へ応援職員感染対策研修会、人材確保対策セミナー、介護人材確保総合セミナー、ユニットケア部会オンライン研修、身体拘束廃止研修、次世代を担う職員研修、高齢者福祉事業経営セミナー、福祉有償運送運転者講習会、技能実習指導員講習、技能実習生活指導講習、会計基準実践的研修、会計基礎講習、決算講習、監事監査講座講習、施設長及び事務担当者研修他

## ■ 福利厚生

PCR検査(検査キット購入含む)	12,101,361円
健康診断・インフルエンザ予防接種・受診等助成	2,296,281円
ウォーターサーバー、職員感謝祭(ラーメン・カフェ)	2,767,199円
技能実習生、留学生学生寮費用	1,663,800円
永年勤続(21人)	485,000円
賠償責任保険	182,448円
ストレスチェック(メンタルヘルス)	154,550円
慶弔見舞	146,242円
退職者饗別用花	34,150円
コロナ陽性者お見舞い他	134,989円

## ■ 休暇

看護休暇(18人)、介護休暇(99人)、育児のための短時間勤務(5人)  
コロナ特休87人(ワクチン接種副反応、濃厚接触者、濃厚接触の疑い等)  
年次有給休暇の取得率82.2%  
\*その他の有給休暇含む(一親等の介護休暇)90.9%

## 7. 重要な取引業者に係る事項

- 新規契約 なし ※日清医療食品(株) 2023.4.1~契約開始
- 契約解除  
エームサービス(株)(給食委託) ※2023.3.31 契約終了
- 主な契約先とその内容
  - ◇ (株)ハナノイ(清掃委託)
  - ◇ (有)ソラゾーワークプランニング(経営コンサルティング・職員研修)
  - ◇ (株)伊賀屋(寝具リネン類リース)
  - ◇ (株)エコマックス(ゴミ収集委託)
  - ◇ 千葉東京冷機(株)(空調設備保守)
  - ◇ (株)スエヒロ(消防設備点検)

## 2. 事業の適正化に係わる事項

### 8. その他

#### ■ ボランティア関係

介護支援ボランティア	延べ 0名
ボランティア個人	延べ 15名
ボランティア団体	延べ 0名

#### ■ 実習生等関係

職場体験	延べ 0名
実習生受け入れ実人数	26名、延べ実習日 308日
(江戸川大学おたかの森専門学校、千葉県立松戸向陽高等学校)	

#### ■ 主な地域活動 (※コロナウイルス感染拡大防止のため中止)

- ◇ うんどう教室 (※)
- ◇ あんしん電話
- ◇ 認知症サポーター養成講座 (※)
- ◇ 認知症カフェ (カフェ・ド・オレンジ) (※)
- ◇ 会議室・エントランス等スペースの貸し出し
- ◇ 車いすの貸し出し
- ◇ 地域合同防災訓練 (※)
- ◇ 六実六高台桜祭りへの出店 (※)
- ◇ 六高台2丁目町会納涼祭への出店 (※)
- ◇ クールオアシス松寿園 (熱中症予防休憩所) (※)
- ◇ 夕食サービス

#### ■ 外部団体活動 \*外部団体活動に協力をしています

- ① 公益社団法人 全国老人福祉施設協議会 (老施協) 委員会活動
- ② 一般社団法人 千葉県高齢者福祉施設協会 (高齢協) 理事、各委員会活動
- ③ 千葉県デイサービスセンター協会 (デイ協) 理事、各委員会活動
- ④ 千葉県地域包括・在宅介護支援センター協会 (包在協) 副会長、各委員会活動
- ⑤ 松戸市特別養護老人ホーム連絡協議会 (特連協) 副会長、各委員会活動

#### 1. 法令順守への取り組み

- ◇ 個人情報の漏えいや各種コンプライアンスに抵触する事案 なし
- ◇ ハラスメント相談 なし
- ◇ 財務処理適正化に向けたチェック体制の整備
- ◇ 社会福祉法・介護保険法に基づく法令遵守のための各種チェック
- ◇ 労働基準法に基づく法令遵守のための各種チェック
- ◇ ハラスメント防止に関する規定の見直し
- ◇ 最低賃金額の改正に伴う就業規則の改定
- ◇ 高齢者虐待防止法に関する研修
- ◇ 個人情報保護に関する研修
- ◇ 定期ラウンドの実施

#### 2. 消防及び防災訓練等に係わる事項

- ◇ 消防用設備点検保守・防災委員会における施設内研修
- ◇ 電気設備の定期点検と合わせ、ライフライン休止状況における大規模災害想定訓練を実施
- ◇ BCPの見直し
- ◇ 非常用自家発電機の定期点検 (試運転)

#### 3. 感染予防、食中毒予防等に係わる事項

- ◇ 新型コロナウイルス感染症クラスター対応(2022年11月～2023年1月：松寿園アネックス、ショートステイ、デイサービス、メル・グラン、松寿園エミシア松戸六実)
- ◇ 集中的検査(PCR)の実施(2回/月)、抗原定性検査の実施
- ◇ 厚労省通知に基づく感染症対策の実施(BCPほか)
- ◇ 面会時感染防止協力をお願い(まん延防止等重点措置の期間)
- ◇ 5S活動を基本とした感染症対策・出勤時における手指消毒の徹底
- ◇ 保健所情報・通知の周知・季節毎の室温管理・食材管理温度の確認
- ◇ 給食委員会及びデイサービス栄養教室における食中毒予防の注意喚起
- ◇ 検食の実施

### 3. 理事会・評議員会の開催状況及び内容

#### 4. 行政による監査指導

2023年1月19日実施

#### 5. 法人監事監査の実施状況

2023年5月26日実施

#### 6. 情報公開等への取り組み

##### ■ 財務諸表の公開

- ① ホームページ
- ② 館内閲覧用配置
- ③ ワムネット・松戸市ホームページからのリンク

##### ■ 事業計画の公開

- ① ホームページ（「ニュース」）
- ② 館内閲覧用配置（各フロア、面会室、エントランス等）

##### ■ 事業報告の公開

- ① ホームページ（「ニュース」）
- ② 館内閲覧用配置（各フロア、面会室、エントランス等）

#### 1. 理事会の開催状況

第1回 2022年6月2日 出席状況 8名出席

審議内容

- 第1号議案 計画書類及び財産目録について
- 第2号議案 事業報告について
- 第3号議案 社会福祉充実計画に係る事項について
- 第4号議案 介護福祉士・社会福祉士就学資金貸与申請に係る連帯保証人について
- 第5号議案 定時評議員会の開催について

第2回 2022年10月18日 出席状況 8名出席

審議内容

- 第1号議案 重要な事業その他の契約の締結、解除について（2023年度～食事サービス業者委託契約先の選考）
- 第2号議案 重要な事業その他の契約の締結、解除について（1号館空調機更新工事に伴う入札）
- 第3号議案 規則の制定、変更及び廃止（就業規則の変更について）
- 第4号議案 規則の制定、変更及び廃止（給与規程の変更について）
- 第5号議案 規則の制定、変更及び廃止（経理規程の変更について）
- 第6号議案 規則の制定、変更及び廃止（マイカー通勤管理規程の制定について）
- 報告事項 職務の執行の状況について

第3回 2023年2月10日 出席状況 8名出席

審議内容

- 第1号議案 1号館空調機更新工事に伴う入札結果及び契約の締結について

第4回 2023年3月22日 出席状況 8名出席

審議内容

- 第1号議案 2022年度補正予算について
- 第2号議案 2023年度事業計画について
- 第3号議案 2023年度収支予算について
- 第4号議案 重要な事業その他の契約の締結について（食事サービス業務委託、その他の契約・自動更新契約）
- 第5号議案 規程の制定、変更及び廃止（経理規程の変更）について

- 第6号議案 重要な組織の選任について
- 第7号議案 重要な職員の選任について
- 第8号議案 評議員会の日時及び場所並びに議事に付すべき事項の決定について
- 報告第1号 法人指導監査について
- 報告第2号 契約の締結について（LED工事）
- 報告第3号 職務の執行の状況について
- 報告第4号 専決の報告

## 2. 評議員会の開催状況

第1回 2022年6月23日 出席状況 12名出席（理事・監事含む）

審議内容

報告事項 事業報告について

第1号議案 計算書類及び財産目録について

第2号議案 社会福祉充実計画の承認について

第2回 2023年3月30日 出席状況 11名出席（理事・監事含む）

審議内容

第1号議案 2022年度補正予算について

第2号議案 2023年度事業計画について

第3号議案 2023年度収支予算について

## 4. 各事業の報告

### 1. 社会福祉事業

- ① 特別養護老人ホーム松寿園（従来型）
- ② 特別養護老人ホーム松寿園アネックス（ユニット型）
- ③ 短期入所生活介護事業所・松寿園ショートステイ（予防あり）
- ④ 通所介護事業所・松寿園デイサービスセンター（予防あり）
- ⑤ 地域密着型サービス・認知症対応型デイサービス・松寿園メル・グラン
- ⑥ 訪問介護事業所・松寿園ホームヘルプサービス六実（予防あり）

### 2. 公益事業

- ① サービス付き高齢者向け住宅・松寿園エミシア松戸六実
- ② 松戸市日常生活支援総合事業 短期集中予防サービス 松寿園ココからスタジオ
- ③ 居宅介護支援・松寿園居宅介護支援事業所
- ④ 居宅介護支援・松寿園ケアプランセンター六実
- ⑤ 福祉有償運送・松寿園福祉送迎サービス
- ⑥ 介護職員初任者研修事業・松寿園ケアスクールプラス（+）
- ⑦ 松戸市六実六高台地域包括支援センター（高齢者いきいき安心センター）＊松戸市委託事業
- ⑧ 松戸市明第1地域包括支援センター（高齢者いきいき安心センター）＊松戸市委託事業

### 3. 収益事業

なし

### 4. 公益的取組み

認知症カフェ カフェ・ド・オランジュ松寿園

パートナー講座・あんしん電話・夕食サービス・会議室等の貸出し  
うんどう教室



社会福祉事業

特別養護老人ホーム

松寿園 90床 (従来型多床室)

松寿園アネックス 60床 (ユニット型個室)

2022年度につきましては、従来・ユニット合わせて34名のゲストの方が退居され、2021年度と比較し15名少ない人数となっております。

入居ゲストの内訳につきましては、入居前面接、判定会議を順次進め、2022年度末時点におきまして、従来(定員90名)では女性74名、男性16名、ユニット(定員60名)では女性49名、男性11名の方がご入居されております。平均年齢につきましては従来・ユニット85.2歳、最高齢が105歳(女性)、最低齢が60歳(男性)、又、平均介護度においては、従来4.01、ユニット4.06となっております。

2022年度 事業計画に関しては、①感染症や災害への対応力強化、②質の高いサービスの提供を推進、③介護人材の確保と定着・育成という3つの目標を設定。

感染症や災害への対応力の強化については、感染症対策委員会を定期開催し、新型コロナウイルス、ノロウイルス、疥癬への対応と処理方法に関するシュミレーションを実施しました。新型コロナウイルスの発症については、3名のゲストの方に感染が見られましたが、感染予防・拡大防止に向けた取組みの結果、その後拡大することなく終息を迎えることができました。また、災害対策に関しては停電訓練や火災を想定した避難訓練を実施しました。

施設サービスについては、ローソン販売、パン移動販売、居酒屋、散歩のほか、食を通して季節を感じていただく四季祭りを開催。また、高齢者虐待防止に関しては、スタッフ間にて全ゲストの虐待リスクに関する評価結果を共有することで、人権、権利擁護への意識を高める取組みを行いました。ゲスト、スタッフの安心、安全、身体的負担の軽減を図ることを目的に、昨年同様、介護ロボット補助金を活用し、入浴用リフトを導入しています。2022年度の従来・ユニットの稼働率については、前年度よりも退居者が少なく、また、入退間の期間も短い状況であったため、97.7%と目標を達成することが出来ました。

人材の育成、定着については、新人職員に対する初期キャリアの支援のほか、ゲストへのサービスの質の向上を図っていくため、介護職員対象にブラッシュアップ研修を定期的実施し、嚆吸引研修についても5名のスタッフが受講を修了しています。

今年度は全体方針である「3つの方針と10のアクションプラン」の実践を通して、介護にとって大切な総合力(伝達力・気づき力・想像力・判断力・行動力)醸成し、介護の専門性を高めていきます。また、引き続き感染症対策を継続し、今までの日常生活を取り戻す1年としていきます

		4月	5月	6月	7月	8月	9月	10月	11月	12月	1月	2月	3月	合計
従来	新規契約	3	0	1	4	2	0	2	1	4	1	3	0	21
	契約解除	1	1	2	4	0	1	3	1	2	2	2	0	19
	増減	2	-1	-1	0	2	-1	-1	0	2	-1	1	0	
ユニット	新規契約	1	2	0	2	0	0	0	1	2	2	0	2	12
	契約解除	0	2	0	2	0	0	1	1	2	1	1	2	12
	増減	1	0	0	0	0	0	-1	0	0	1	-1	0	
合計	新規契約	4	2	1	6	2	0	2	2	6	3	3	2	33
	契約解除	1	3	2	6	0	1	4	2	4	3	3	2	31
	増減	3	-1	-1	0	2	-1	-2	0	2	0	0	0	

稼働率

		4月	5月	6月	7月	8月	9月	10月	11月	12月	1月	2月	3月	平均
稼働率	従来	97.3%	97.2%	95.6%	96.5%	99.2%	99.1%	96.4%	98.6%	98.5%	97.4%	98.7%	98.8%	97.7%
	ユニット	98.4%	97.8%	95.8%	96.6%	98.6%	99.2%	99.7%	97.8%	98.3%	95.1%	96.6%	97.3%	97.7%
	平均	97.9%	97.5%	95.6%	96.7%	98.9%	99.2%	98.1%	98.1%	98.4%	96.8%	97.7%	98.1%	97.7%

		4月	5月	6月	7月	8月	9月	10月	11月	12月	1月	2月	3月	平均
利用数	従来 90人	87.5人	87.4人	85.8人	85.8人	89.2人	89.1人	86.7人	88.5人	88.6人	87.6人	88.8人	88.9人	87.9人
	ユニット 60人	59.0人	58.6人	57.4人	58.0人	59.1人	59.5人	59.8人	58.6人	58.9人	57.6人	57.9人	58.3人	58.6人
	合計 150人	146.5人	146.0人	143.2人	143.8人	148.3人	148.6人	146.5人	147.1人	147.5人	145.2人	146.7人	147.2人	146.4人



### 年齢別状況

特養

年齢別		60歳未満	60-64	65-69	70-74	75-79	80-84	85-89	90-94	95-99	100歳	計	平均	最高齢	最低齢	
人員	従来	男	0名	2名	0名	2名	4名	1名	3名	3名	1名	0名	16名	80.5歳	98歳	60歳
		女	0名	0名	2名	3名	7名	7名	29名	19名	4名	3名	74名	86.7歳	105歳	65歳
	ユニット	男	0名	0名	1名	0名	0名	2名	3名	3名	2名	0名	11名	87.3歳	95歳	67歳
		女	0名	1名	1名	0名	8名	11名	10名	10名	8名	0名	49名	86.1歳	97歳	64歳
	計		0名	3名	4名	5名	19名	21名	45名	35名	15名	3名	150名	85.2歳		
	構成比 (%)		0.0%	2.0%	2.7%	3.3%	12.7%	14.0%	30.0%	23.3%	10.0%	2.0%	100.0%			

### 平均介護度

介護度	従来				ユニット			計
	1号館東	1号館西	2号館2階	2号館3階	3号館2階	3号館3階	3号館4階	
要介護1	0名	0名	0名	0名	0名	0名	0名	0名
要介護2	0名	0名	0名	0名	0名	1名	0名	1名
要介護3	4名	10名	8名	8名	5名	6名	4名	45名
要介護4	4名	10名	10名	6名	8名	5名	6名	49名
要介護5	10名	4名	6名	10名	7名	8名	10名	55名
計	18名	24名	24名	24名	20名	20名	20名	150名
平均介護度	4.33	3.75	3.91	4.08	4.10	4.00	4.10	4.04
	4.02				4.07			

### 入居期間

年齢別		半年未満	半年～1年未満	1～3年	3～5年	5～10年	10年以上	計	平均	最長入居	
人員	従来	男	2名	2名	6名	4名	1名	1名	16名	2年7ヶ月	11年10ヶ月
		女	9名	6名	27名	14名	13名	5名	74名	3年7ヶ月	21年2ヶ月
	ユニット	男	1名	2名	3名	2名	2名	1名	11名	3年9ヶ月	10年11ヶ月
		女	6名	2名	17名	5名	13名	6名	49名	5年1ヶ月	10年11ヶ月
	計		18名	12名	53名	25名	29名	13名	150名	3年8ヶ月	
	構成比 (%)		12.0%	8.0%	35.3%	16.7%	19.3%	8.7%	100.0%		

### 負担限度額

		第1段階	第2段階	第3段階①	第3段階②	第4段階	合計
従来	男性	3名	0名	0名	3名	10名	16名
	女性	6名	10名	10名	19名	29名	74名
	計	9名	10名	10名	22名	39名	90名
ユニット	男性	0名	0名	0名	1名	10名	11名
	女性	0名	7名	2名	9名	31名	49名
	計	0名	7名	2名	10名	41名	60名
計		9名	17名	12名	32名	80名	150名
割合		6.0%	11.3%	8.0%	21.3%	53.3%	100.0%

保険者別入居者状況

特養

市町村		2023年3月31日現在			
		男	女	計	%
松戸市	従来	14名	68名	82名	54.7%
	ユニット	9名	45名	54名	36.0%
柏市	従来	0名	2名	2名	1.3%
	ユニット	1名	2名	3名	2.0%
八千代市	従来	1名	1名	2名	1.3%
	ユニット	0名	0名	0名	0.0%
鎌ヶ谷市	ユニット	0名	1名	1名	0.7%
野田市	ユニット	1名	0名	1名	0.7%
船橋市	ユニット	0名	1名	1名	0.7%
調布市	従来	1名	0名	1名	0.7%
宮崎市	従来	0名	1名	1名	0.7%
取手市	従来	0名	1名	1名	0.7%
川崎市	従来	0名	1名	1名	0.7%
計		27名	123名	150名	100.0%

市町村		2023年3月31日現在	
		介護保険	計
松戸市	従来	82名	82名
	ユニット	54名	54名
柏市	従来	2名	2名
	ユニット	3名	3名
八千代市	従来	2名	1名
	ユニット	0名	1名
鎌ヶ谷市	ユニット	1名	1名
野田市	ユニット	1名	1名
船橋市	ユニット	1名	1名
調布市	従来	1名	1名
宮崎市	従来	1名	1名
取手市	従来	1名	1名
川崎市	従来	1名	1名
計		150名	150名

退居理由

特養

内訳		入院長期	在宅復帰	施設変更	死亡		その他	計
					施設内	病院(契約中)		
従来	男	1名	0名	0名	2名	0名	0名	3名
	女	1名	0名	0名	11名	4名	0名	16名
ユニット	男	0名	0名	1名	2名	0名	0名	3名
	女	1名	0名	0名	8名	3名	0名	12名
計		3名	0名	1名	23名	7名	0名	34名
構成比%		8.8%	0.0%	2.9%	67.6%	20.6%	0.0%	

入居前所在

内訳		自宅	病院	老健	グループホーム	特養	その他	計
	女	8名	1名	7名	0名	0名	0名	16名
ユニット	男	2名	0名	2名	0名	0名	0名	4名
	女	4名	1名	2名	1名	0名	0名	8名
計		15名	2名	13名	1名	1名	1名	33名
構成比%		45.5%	6.1%	39.4%	3.0%	3.0%	3.0%	

【松戸市】

		従来	ユニット	どちらでも	合計
要介護1	男性	0	0	1	1
	女性	0	0	0	0
要介護2	男性	0	0	0	0
	女性	4	0	0	4
要介護3	男性	27	11	13	51
	女性	45	7	12	64
要介護4	男性	25	5	9	39
	女性	23	5	9	37
要介護5	男性	16	1	4	21
	女性	14	2	4	20
合計		154	31	52	237
		要介護1・2			5
		要介護3・4・5			232

【他市】

		従来	ユニット	どちらでも	合計
要介護1	男性	0	0	0	0
	女性	0	0	0	0
要介護2	男性	0	0	0	0
	女性	1	0	0	1
要介護3	男性	5	3	2	10
	女性	4	1	4	9
要介護4	男性	4	1	1	6
	女性	2	1	0	3
要介護5	男性	5	1	1	7
	女性	4	1	3	8
合計		25	8	11	44
		要介護1・2			1
		要介護3・4・5			43

松戸市	要介護1・2	6
他市合計	要介護3・4・5	275

社会福祉事業

短期入所生活介護事業所

松寿園ショートステイ

(従来型特養併設・空床利用型 20床)

2022年度の契約数につきましては、新規契約数が41人、契約解除が13人となっております。契約解除の理由としては、特養等施設入居（松寿園3人）・長期入院・ご逝去です。

ご利用ゲストの状況については、平均年齢が83.0歳（最低齢66歳・最高齢106歳）、平均介護度は3.1と2021年度と同等です。

稼働率については、89.0%（2021年度88.2%）、一日の平均利用人数が17.8人（2021年度17.6人）と2021年度と比較すると0.8%増えておりますが、新型コロナウイルス感染症の影響による一時的なサービスの自粛や利用キャンセル、ミドルステイ（長期利用）されているご利用者の長期入院が稼働率に影響しております。

今後も引き続き感染症対策を講じながらの取り組みが基本となりますので、標準予防対策をはじめとする感染症予防対策や法人内外事業所との密な連携・情報収集を行い事業運営を行って参ります。

事業計画における取り組みについては、継続的などころで法人内外事業所との連携（サービス提供における人員体制やゲスト対応）をはじめ、専門職の配置による機能訓練や余暇活動等、事業所の特色を活かしたサービスの展開、サービス利用時に提供する衣類の補充・入れ替えを行う他、自宅生活と事業所の連動のなかで、利用中の生活を楽しくお過ごしいただけるよう環境整備にも配慮。

今後も事業計画に沿い稼働率UP・認知症ケアなど介護力の向上、法人内事業所との更なる連携をはじめ、基本介護の更なる充実と各種サービスの質を高めていけるよう取り組んで参ります。

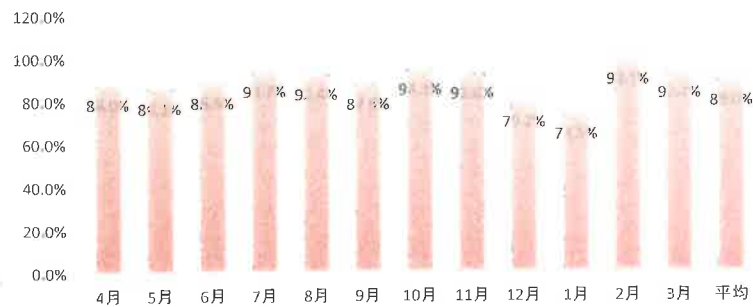
### 2022年度契約実績

	4月	5月	6月	7月	8月	9月	10月	11月	12月	1月	2月	3月	合計
新規契約	5	4	5	5	3	4	6	2	1	3	1	2	41
契約解除	2	0	1	2	0	2	0	2	1	1	2	0	13
増減	3	4	4	3	3	2	6	0	0	2	-1	2	28

### 2022年度稼働率

	4月	5月	6月	7月	8月	9月	10月	11月	12月	1月	2月	3月	平均
稼働率	88.0%	86.1%	88.5%	93.7%	92.4%	87.8%	94.3%	92.6%	79.2%	73.5%	99.1%	92.7%	89.0%
1日あたり	17.6人	17.2人	17.7人	18.7人	18.5人	17.6人	18.9人	18.5人	15.8人	14.7人	19.1人	18.5人	17.7人
利用人数	51人	52人	53人	56人	62人	54人	57人	56人	48人	51人	52人	55人	53.9人

### 稼働率



### 2022年度年齢状況

年齢別	60歳未満	60~64	65~69	70~74	75~79	80~84	85~89	90~94	95~99	100歳~	計	平均	最高齢	最低齢	
人数	男	0人	0人	1人	2人	3人	8人	9人	3人	0人	0人	26人	79.5歳	93歳	66歳
	女	0人	0人	1人	3人	5人	8人	23人	13人	6人	2人	61人	86.5歳	106歳	67歳
	計	0人	0人	2人	5人	8人	16人	32人	16人	6人	2人	87人	83.0歳		
年代別割合	0.0%	0.0%	2.3%	5.7%	9.2%	18.4%	36.8%	18.4%	6.9%	2.3%	100%				

### 2022年度平均介護度

	4月	5月	6月	7月	8月	9月	10月	11月	12月	1月	2月	3月	平均
平均介護度	3.0	3.1	3.1	3.2	3.0	3.1	3.0	3.1	2.9	3.0	3.0	3.1	3.1

### 負担限度額

	第1段階	第2段階	第3段階		第4段階	合計
			①	②		
男性	4人	0人	0人	2人	21人	27人
女性	6人	4人	2人	5人	43人	60人
合計	10人	4人	2人	7人	64人	87人
割合	11.5%	4.6%	2.3%	8.0%	73.6%	100%

社会福祉事業

通所介護事業所

松寿園デイサービスセンター（定員 35 人）

2022 年度もコロナ禍ではありましたが、デイサービスでは特に制限を行わず通常通り営業を行う事が出来ました。

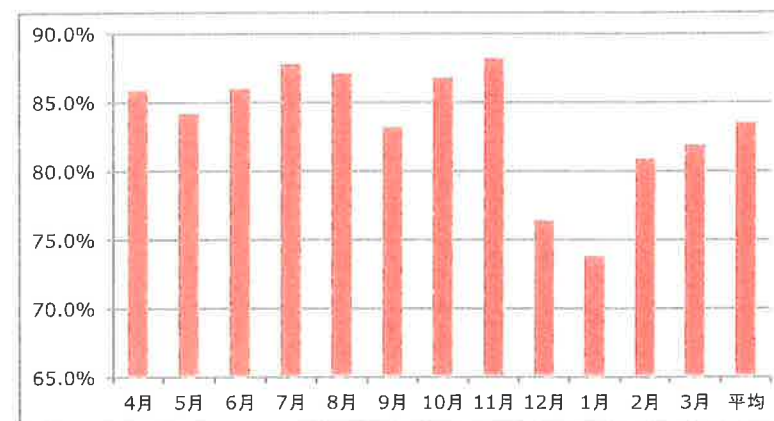
稼働率は前年度より 1.4%、平均利用人数も 0.6 名ではありますが増加しました。上半期はコロナの影響もそれほど受けず、稼働率、平均利用人数とも順調に推移していましたが、年末にデイサービスでクラスターが発生し、稼働率低迷し 12 月～2 月まで影響を受けました。その後は何とか持ち直している状態です。職員間でクラスターが発生した要因等を会議で話し合い、今一度感染対策の徹底を行って参りました。

次年度は稼働率のアップはもとより、行事の充実、ゲストの ADL の向上及び満足度の向上に取り組んで参ります。

利用実績

	4月	5月	6月	7月	8月	9月	10月	11月	12月	1月	2月	3月	平均
人数	782名	767名	783名	799名	824名	758名	790名	803名	696名	620名	680名	774名	756名
1日平均	30.0名	29.5名	30.1名	30.7名	30.5名	29.1名	30.3名	30.8名	29.0名	25.8名	28.3名	28.6名	29.4名
利用率	85.9%	84.2%	86.0%	87.8%	87.1%	83.2%	86.8%	88.2%	76.4%	73.8%	80.9%	81.9%	83.5%

稼働率



契約実績

	4月	5月	6月	7月	8月	9月	10月	11月	12月	1月	2月	3月	計
新規	2人	1人	6人	6人	0人	0人	5人	1人	0人	5人	1人	0人	27人
廃止	3人	2人	2人	3人	3人	3人	2人	2人	3人	2人	3人	3人	31人
増減	-1人	-1人	4人	3人	-3人	-3人	3人	-1人	-3人	3人	-2人	-3人	-4人

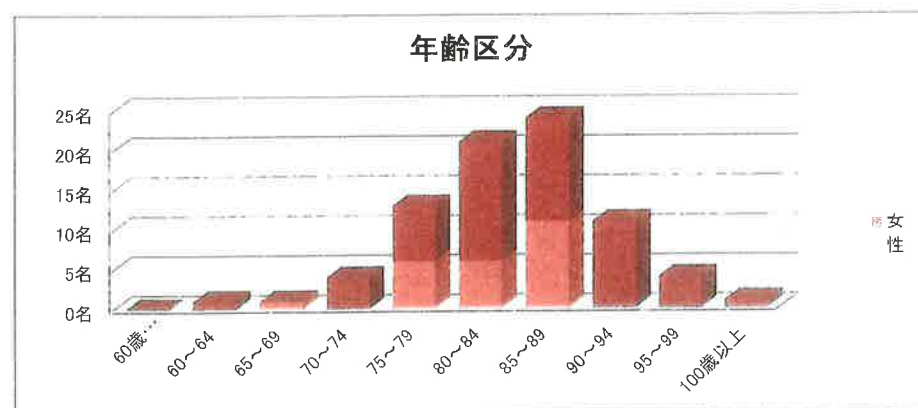


## 年齢別状況

デイサービス

年齢別	60歳未満	60～64	65～69	70～74	75～79	80～84	85～89	90～94	95～99	100歳以上	計	平均	最高齢	最低齢
人員	男	0名	0名	1名	0名	6名	6名	11名	0名	0名	24名	81.9歳	90歳	68歳
	女	0名	1名	0名	4名	7名	15名	13名	11名	4名	56名	84.0歳	106歳	64歳
	計	0名	1名	1名	4名	13名	21名	24名	11名	4名	80名	83.2歳		
構成比(%)	0.0%	1.3%	1.3%	5.0%	16.3%	26.3%	30.0%	13.8%	5.0%	1.3%	100.0%			

## 年齢区分



## 世帯別の状況

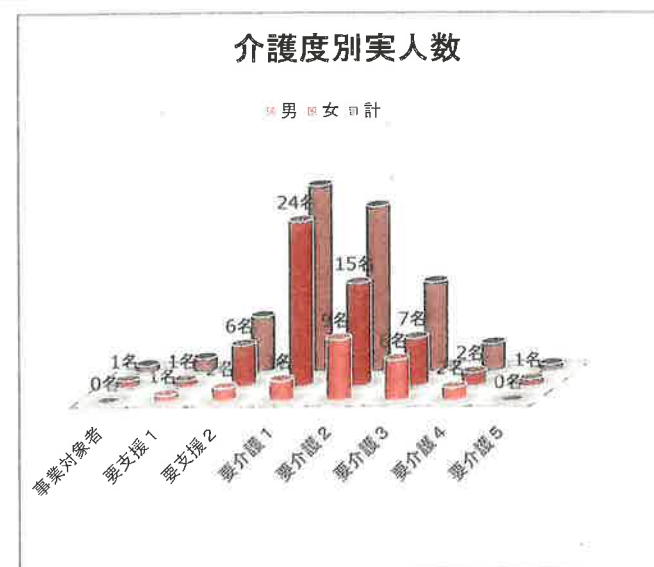
世帯区分	世帯数	構成比
独居	16世帯	17.6%
一般世帯	48世帯	52.7%
高齢者世帯	20世帯	22.0%
その他	7世帯	7.7%
計	91世帯	100.0%

## 介護度別(登録者数)

デイサービス

介護度	男	女	計	構成比%
事業対象者	0名	1名	1名	1.3%
要支援1	1名	1名	2名	2.5%
要支援2	2名	6名	8名	10.0%
要介護1	3名	24名	27名	33.8%
要介護2	9名	15名	24名	30.0%
要介護3	6名	7名	13名	16.3%
要介護4	2名	2名	4名	5.0%
要介護5	0名	1名	1名	1.3%
計	23名	57名	80名	100.0%
平均介護度	2.35	1.76	1.93	

## 介護度別実人数



## 利用日数 (週)

デイサービス

社会福祉事業

	男	女	計	構成比
1日	4名	12名	16名	17.6%
2日	11名	27名	38名	41.8%
3日	9名	16名	25名	27.5%
4日	1名	7名	8名	8.8%
5日	0名	3名	3名	3.3%
6日	1名	0名	1名	1.1%
計	26名	65名	91名	
平均	2.04日	2.42日	2.42日	

## 地域密着型サービス

### 認知症対応型デイサービス 松寿園メル・グラン

(定員 12 人)

2022年はデイサービス同様、コロナ禍ではありましたが特に制限を行わず通常通りに営業することができましたが、稼働率は17.2%減少し、1日平均利用人数も2.1名減少しました。主要要因としては、施設入所が12名と重なり、認知症の方が在宅で生活していく難しさを痛感いたしました。

今年度も恒例の1日外出は行う事が出来ませんでしたが、ソーシャルディスタンスを保ちながらのドライブや、お散歩、7月には外食ツアーを執行することが出来ました。

次年度は、ご利用者様の満足度の向上はもとより、稼働率の上昇を目指し安定した事業運営を行って参りたいと思います。

## 送客率 (居宅からの紹介)

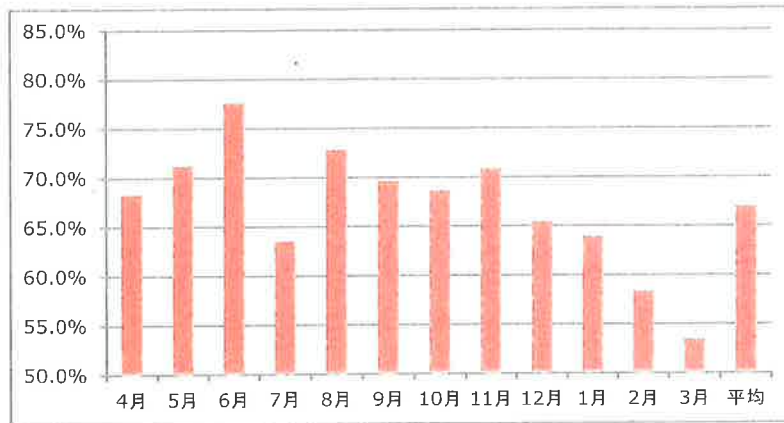
	男	女	計	構成比
松寿園居宅	19名	43名	62名	69.7%
その他居宅	6名	21名	27名	30.3%
計	25名	64名	89名	100.0%



### 利用実績

	4月	5月	6月	7月	8月	9月	10月	11月	12月	1月	2月	3月	平均
人数	213名	222名	242名	198名	236名	217名	214名	221名	212名	184名	168名	173名	208名
1日平均	8.2名	8.5名	9.3名	7.6名	8.7名	8.3名	8.2名	8.5名	7.9名	7.7名	7.0名	6.4名	8.0名
利用率	68.3%	71.2%	77.6%	63.5%	72.8%	69.6%	68.6%	70.8%	65.4%	63.9%	58.3%	53.4%	67.0%

### 稼働率



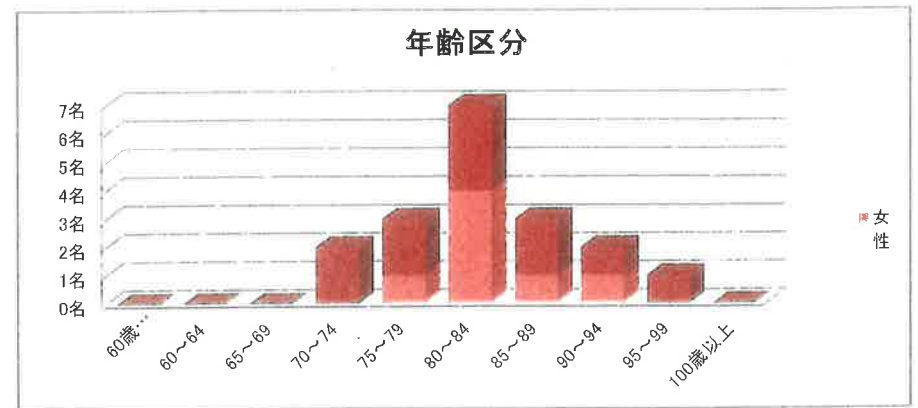
### 契約実績

	4月	5月	6月	7月	8月	9月	10月	11月	12月	1月	2月	3月	計
新規	1人	2人	0人	0人	1人	0人	2人	2人	0人	1人	0人	2人	11人
廃止	0人	3人	1人	2人	0人	0人	2人	3人	1人	1人	2人	1人	16人
増減	1人	-1人	-1人	-2人	1人	0人	0人	-1人	-1人	0人	-2人	1人	-5人

### 年齢別状況

年齢別	60歳未満	60~64	65~69	70~74	75~79	80~84	85~89	90~94	95~99	100歳以上	計	平均	最高齢	最低齢
人員	男	0名	0名	0名	1名	4名	1名	1名	0名	0名	7名	84.2歳	93歳	77歳
	女	0名	0名	0名	2名	2名	3名	2名	1名	1名	11名	82.4歳	95歳	73歳
	計	0名	0名	0名	2名	3名	7名	3名	2名	1名	0名	18名	83.1歳	
構成比 (%)	0.0%	0.0%	0.0%	11.1%	16.7%	38.9%	16.7%	11.1%	5.6%	0.0%	100.0%			

### 年齢区分



### 世帯別の状況

世帯区分	世帯数	構成比
独居	1世帯	5.6%
一般世帯	10世帯	55.6%
高齢者世帯	6世帯	33.3%
その他	1世帯	5.6%
計	18世帯	100.0%

介護度別（登録者数）

メル・グラン

利用日数（週）

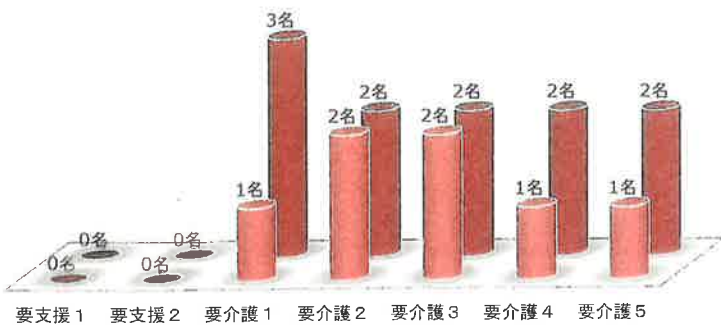
メル・グラン

介護度	男	女	計	構成比%
要支援1	0名	0名	0名	0.0%
要支援2	0名	0名	0名	0.0%
要介護1	1名	3名	4名	22.2%
要介護2	2名	2名	4名	22.2%
要介護3	2名	2名	4名	22.2%
要介護4	1名	2名	3名	16.7%
要介護5	1名	2名	3名	16.7%
計	7名	11名	18名	100.0%
平均介護度	2.86	2.82	2.83	

	男	女	計	構成比
1日	1名	2名	3名	16.7%
2日	0名	3名	3名	16.7%
3日	4名	5名	9名	50.0%
4日	0名	1名	1名	5.6%
5日	0名	0名	0名	0.0%
6日	2名	0名	2名	11.1%
計	7名	11名	18名	
平均	3.57日	2.45日	2.89日	

介護度別実人数

男 女



送客率（居宅からの紹介）

	男	女	計	構成比
松寿園居宅	0名	5名	5名	27.8%
その他居宅	6名	7名	13名	72.2%
計	6名	12名	18名	100.0%

社会福祉事業

訪問介護事業所

松寿園ホームヘルプサービス六実

2022年度はサービス提供責任者が1名増え、3名体制となりました。居宅介護事業所等に毎月営業活動を行い、昨年と同様、新規契約者数40名です。

コロナ感染拡大の影響で、ゲストからの援助利用のキャンセル等もありましたが、訪問時にはヘルパーの検温、体調確認、手指消毒を徹底し、感染対策を行った事で、ゲストの方々にも安心してサービスをご利用いただけたのではないかと思います。

2021年度から開始された福祉運送サービスを利用しての、保険外サービスでの通院時の付き添いや外出等の援助や、介護保険では行えない嗜好品の買い物や掃除等の依頼が増えてきており、その都度対応しております。

月1回の課内会議では、ヘルパーの知識や技量の向上を図り、サービスを統一出来るよう、身体介護の排泄交換等の技術的な研修を行っております。

引き続き、エミシア職員やデイサービス職員と連携し、ゲストが住み慣れたご自宅で安心して生活が出来るよう、サービスを提供して参ります。

ホームヘルプサービス（派遣状況）

	4月	5月	6月	7月	8月	9月	10月	11月	12月	1月	2月	3月	合計	構成比	2021年度	2020年度	2019年度	
事業対象者	6	7	5	4	4	4	4	4	4	4	4	3	53	5.9%	67名	65名	95名	
要支援1	9	9	9	9	7	8	8	7	7	7	7	7	94	10.5%	125名	66名	54名	
要支援2	14	14	13	13	13	12	12	12	12	12	14	14	155	17.2%	188名	165名	119名	
要介護1	17	17	17	18	19	19	17	17	16	16	18	17	208	23.1%	214名	187名	166名	
要介護2	24	21	21	22	23	21	21	21	21	17	15	16	243	27.0%	197名	128名	181名	
要介護3	11	9	9	7	6	7	6	7	6	5	6	8	87	9.7%	105名	75名	57名	
要介護4	3	4	5	4	3	3	4	5	5	8	6	6	56	6.2%	35名	11名	1名	
要介護5	0	0	0	0	0	0	0	0	0	1	1	1	3	0.3%	32名	35名	27名	
男性	22	22	22	22	22	21	20	19	16	15	17	17	235	26.1%	278名	178名	152名	
女性	62	59	57	55	53	53	52	54	55	55	54	55	664	73.9%	686名	554名	548名	
計	84	81	79	77	75	74	72	73	71	70	71	72	899	100.0%	964名	732名	700名	
																	平均介護度	2.13

派遣回数

	4月	5月	6月	7月	8月	9月	10月	11月	12月	1月	2月	3月	合計	構成比
身体介護	168	128	109	85	96	103	104	108	111	143	146	145	1446回	21.9%
生活援助	182	161	170	162	181	164	161	155	160	128	127	141	1892回	28.7%
身体生活	75	78	86	85	78	107	96	93	100	77	88	98	1061回	16.1%
訪問型Ⅰ	58	41	61	54	58	46	44	51	30	36	44	48	571回	8.7%
訪問型Ⅱ	113	93	90	92	101	105	105	109	94	84	86	100	1172回	17.8%
訪問型Ⅲ	13	13	21	13	12	0	0	0	0	0	0	0	72回	1.1%
安心サービス	27	32	37	31	27	30	26	38	36	26	27	43	380回	5.8%
派遣回数	636	546	574	522	553	555	536	554	531	494	518	575	6594回	100%
2021年度	523	612	621	536	587	583	565	577	602	574	560	665	7005回	
2020年度	339	307	307	312	302	345	421	439	485	456	462	513	4688回	
2019年度	426	430	411	422	376	360	398	392	346	307	323	343	4534回	

世帯別構成

世帯区分	世帯数	構成比
独居世帯	61	68.5%
高齢者世帯	20	22.5%
一般世帯	6	6.7%
その他の世帯	2	2.2%
合計	89	100.0%

2023.3末現在

契約実績	件	備考
新規	40	
廃止	36	施設14、入院4、永眠8ほか

年齢構成

年齢区分	男性	女性	計
65歳以下	0	1	1
65～69歳	2	0	2
70～74歳	1	7	8
75～79歳	5	8	13
80～84歳	3	15	18
85～89歳	4	18	22
90歳以上	5	20	25
合計	20	69	89
平均年齢	86.32歳		
最年少	47歳		
最高齢	98歳		

公益事業

サービス付き高齢者向け住宅  
松寿園エミシア松戸六実  
(居室 26 戸)

2022 年度は年間の年間の入院者数が前年の 1/3 と少なく、入退去者数についても入居者数 4 名、退居者数 5 名と例年よりかなり少ない移動人数となりました。コロナ禍で日頃の感染症対策の徹底やコロナワクチンを全ゲスト・職員が摂取したこと、面会時間や人数等の施設からの要望にご協力下さったご家族の協力などが要因と思われます。

アクティビティについては前年同様にコロナ禍において自粛してきましたが、出前食、エミシア菜園、季節イベント（母の日、父の日、クリスマス会、節分、機能訓練（集団リハビリ等）は前年同様に行いました。特に敬老会では別日に祝年のゲストを対象に会食会（飲食店の個室を予約）を行いました。今後は参集イベント、外出イベントも企画して行きたいと思います。

入退居数

	4月	5月	6月	7月	8月	9月	10月	11月	12月	1月	2月	3月	合計	平均
入居	1	1	0	0	1	0	0	0	1	0	0	0	4	0.3
退居	1	0	0	1	0	0	1	0	0	0	1	1	5	0.4
入院日数	0	2	7	0	0	0	11	4	14	39	12	0	89	7.4
実人数	746	798	773	784	793	780	790	746	789	767	700	763	9229	769.1
稼働率	95.6% (24.9名)	99.0% (25.7名)	99.1% (25.8名)	97.3% (25.3名)	98.4% (25.6名)	100.0% (26.0名)	98.0% (25.5名)	95.6% (24.9名)	97.0% (25.5名)	95.2% (24.7名)	96.2% (25.0名)	94.7% (24.6名)		97.3% (25.3名)

サービスメニュー(主なもの)

訪問介護	通所介護	通所リハ	福祉用具	短期入所
13	13	0	3	1

※一人あたり数種のサービスを受けている場合があります。

介護度別

介護度	男性	女性	合計	構成比
自立(未申請)	2	4	6	24.0%
総合事業	0	0	0	0.0%
要支援1	2	1	3	12.0%
要支援2	1	5	6	24.0%
要介護1	0	6	6	24.0%
要介護2	0	2	2	8.0%
要介護3	0	1	1	4.0%
要介護4	1	0	1	4.0%
要介護5	0	0	0	0.0%
計	6	19	25	100.0%

入居前状況

世帯区分	世帯数	構成比
独居世帯	16	64.0%
一般世帯	6	24.0%
高齢者世帯	0	0.0%
施設	3	12.0%
病院	0	0.0%
計	25	100.0%

平均年齢	男性	85.5歳
	女性	92.5歳
	合計	91.4歳

平均介護度	1.7
自立、要支援等除く	

公益事業

松戸市日常生活支援総合事業

短期集中予防サービス 松寿園ココからスタジオ

(定員 12 人)

2022 年度はコロナ禍の為、ココからスタジオ、COCO からスタジオ共に利用の実績がありませんでした。

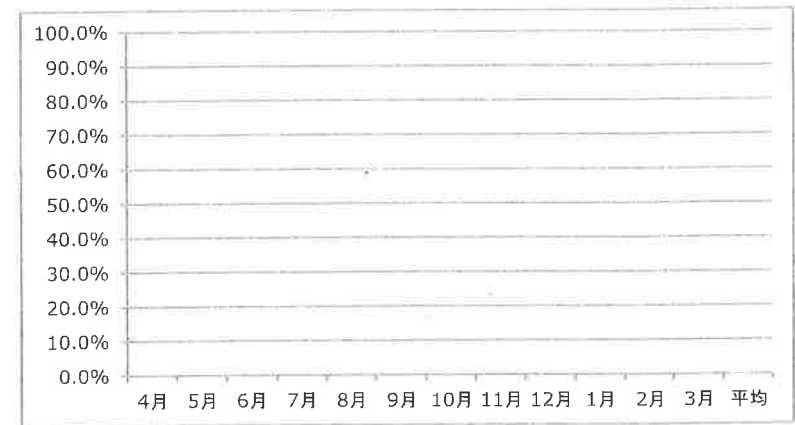
2023 年度はコロナの状況を見極めながら再開を検討して参りたいと思います。

公益事業として、事業の継続について、松戸市とともに慎重な審議をする必要性がある事業です。

また、併せて施設開放をする等、新たな形態による地域貢献の可能性についても検討していきたいと思ひます。

	4月	5月	6月	7月	8月	9月	10月	11月	12月	1月	2月	3月	平均
人数	0名	0名	0名	0名	0名	0名	0名	0名	0名	0名	0名	0名	0名
1日平均	0.0名	0.0名	0.0名	0.0名	0.0名	0.0名	0.0名	0.0名	0.0名	0.0名	0.0名	0.0名	0.0名
利用率	0.0%	0.0%	0.0%	0.0%	0.0%	0.0%	0.0%	0.0%	0.0%	0.0%	0.0%	0.0%	0.0%

稼働率



契約実績

	4月	5月	6月	7月	8月	9月	10月	11月	12月	1月	2月	3月	計
新規	0人	0人	0人	0人	0人	0人	0人	0人	0人	0人	0人	0人	0人
廃止	0人	0人	0人	0人	0人	0人	0人	0人	0人	0人	0人	0人	0人
増減	0人	0人	0人	0人	0人	0人	0人	0人	0人	1人	0人	0人	0人

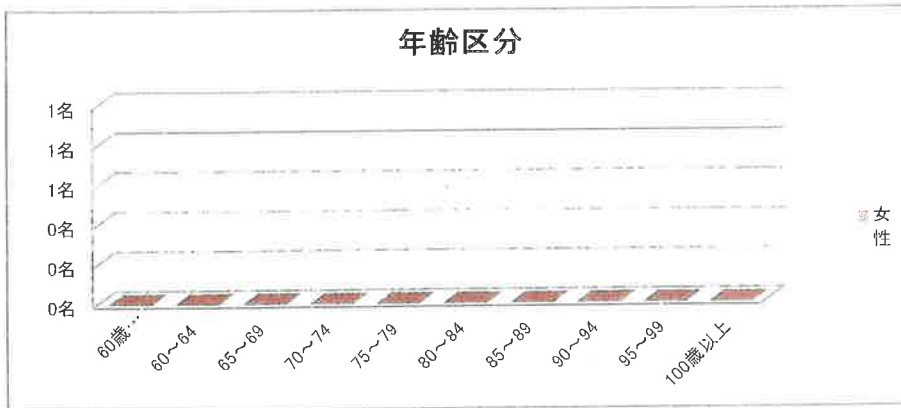


## 年齢別状況

ココからスタジオ

年齢別	60歳未満	60～64	65～69	70～74	75～79	80～84	85～89	90～94	95～99	100歳以上	計	平均	最高齢	最低齢
人員	男	0名	0名	0名	0名	0名	0名	0名	0名	0名	0名	0.0歳	0歳	0歳
	女	0名	0名	0名	0名	0名	0名	0名	0名	0名	0名	0.0歳	0歳	0歳
	計	0名	0名	0名	0名	0名	0名	0名	0名	0名	0名	0.0歳		
構成比 (%)	0.0%	0.0%	0.0%	0.0%	0.0%	0.0%	0.0%	0.0%	0.0%	0.0%	0.0%			

## 年齢区分



## 世帯別の状況

世帯区分	世帯数	構成比
独居	0世帯	0.0%
一般世帯	0世帯	0.0%
高齢者世帯	0世帯	0.0%
その他	0世帯	0.0%
計	0世帯	0.0%

## 公益事業

### 指定居宅介護支援

#### 松寿園居宅介護支援事業所

#### 松寿園ケアプランセンター六実

##### [松寿園居宅介護支援事業所]

毎月の契約数（請求）は2021年度同様100人弱で推移し安定しております。施設入居・ご入院・ご逝去等で契約終了となっても、地域住民（直接依頼）・地域包括支援センターからのご相談をはじめ、デイサービス等法人事業を利用したいというのがきっかけで新規契約に繋がるケースも少なくありません。ご利用者の平均介護度も2021年度と同様2.06となっております。

2021年度もコロナ禍での業務となりましたが、主業務となるご自宅訪問については、ご利用者・ご家族様のご協力をいただきながら、玄関先での訪問や滞在時間の短縮等、感染症対策を講じながら行って参りました。

学びと情報収集の機会として、定期的に研修に参加いたしました。また、包括支援センター（法人内）からの相談依頼にも対応。その他、継続的な取り組みとして、近隣事業所との情報交換や共同で学ぶ機会も設けました。次年度も担当ゲストの心身状態の低下防止や認知症が進行しないよう、又ご家族様が在宅介護が継続できるようケアマネジメントの更なる質の向上に繋げていきます。具体的取り組みとして、松寿園ケアプランセンター六実との定期合同会議をはじめ、ケアプラン点検・法令順守の点検といった内部監査の機会を設け、ケアマネジャーの役割の再確認を行い、適切な運営が行えるよう取り組んで参ります。

##### [松寿園ケアプランセンター六実]

今年度も2名体制で業務を行っております。職員の入替えにより、新人ケアマネの指導を行いながら新規の契約もお受けしております。居宅介護支援の目的や帳票の確認など、初心に戻り見直しを行いました。

また、地域包括支援センターや市役所、医療機関、他事業所と連携を取らせていただきながら、利用者様に笑顔になっていただけるようケアマネジメントに努めました。

仕事の優先順位を考えながら、第一に利用者様のことを考え、丁寧迅速に対応できるように心掛けております。

今後も、利用者様やご家族様のご自宅での生活を支え、笑顔で過ごしていただけるよう支援させていただきます。

松寿園 居宅介護支援事業所

ケアプランセンター六実

ケアプラン策定件数

(単位：件)

	4月	5月	6月	7月	8月	9月	10月	11月	12月	1月	2月	3月	合計
介護	90	89	91	94	91	91	92	91	94	92	92	91	1,098
予防	8	9	9	8	7	7	7	11	9	10	6	6	97
総合	5	5	6	7	5	5	4	4	4	4	6	6	61
計	103	103	106	109	103	103	103	106	107	106	104	103	1,256

平均 介護94.5件 予防6.9件 総合事業5.3件

契約ゲスト数 103 名 (2023.3末現在)

サービスメニュー

訪問介護	通所介護	福祉用具	短期入所生活	短期入所療養	訪問入浴
22	53	53	14	0	3
訪問看護	訪問リハ	通所リハ	密着通所介護	訪問介護看護	認知通所介護
7	0	7	14	0	5

※一人あたり数種のサービスを利用している場合があります。

介護度別

介護度	男性	女性	合計	構成比
総合事業	1	5	5	4.9%
要支援 1	0	1	1	1.0%
要支援 2	2	3	4	3.9%
要介護 1	6	29	35	34.0%
要介護 2	12	23	35	34.0%
要介護 3	4	10	14	13.6%
要介護 4	1	1	2	1.9%
要介護 5	1	6	7	6.8%
計	27	78	103	100.0%

平均要介護度 2.04

世帯別

世帯区分	世帯数	構成比
独居世帯	24	23.3%
一般世帯	54	52.4%
高齢者世帯	25	24.3%
その他の世帯	0	0.0%
計	103	100.0%

ケアプラン策定件数

(単位：件)

	4月	5月	6月	7月	8月	9月	10月	11月	12月	1月	2月	3月	合計
介護	50	46	48	47	49	48	46	47	47	41	48	50	567
予防	15	15	13	14	13	14	15	14	16	17	16	16	178
総合	4	4	4	3	3	2	1	3	3	2	2	2	33
計	69	65	65	64	65	64	62	64	66	60	66	68	778

平均 介護 52件 予防 14.5件 総合事業 2件

契約ゲスト数 69名 (2023.3末現在) ※81名 (2023.3末現在)

サービスメニュー

※2023.3実績に基づく

訪問介護	通所介護	福祉用具	短期入所生活	短期入所療養	訪問入浴
16	25	34	6	1	1
訪問看護	訪問リハ	通所リハ	密着通所介護	認知通所介護	
8	2	4	9	2	

※一人あたり数種のサービスを利用している場合があります。

介護度別

介護度別	男性	女性	合計	構成比
総合事業	0	2	2	3%
要支援 1	1	1	2	3%
要支援 2	4	11	15	22%
要介護 1	3	8	11	16%
要介護 2	7	10	17	25%
要介護 3	1	7	8	12%
要介護 4	2	9	11	16%
要介護 5	2	1	3	4%
計	20	49	69	100%

平均要介護度 1.9

世帯別

世帯区分	世帯数	構成比
独居世帯	17	35%
一般世帯	21	44%
高齢者世帯	10	21%
計	48	100%



公益事業

福祉有償運送

松寿園福祉送迎サービス

2022年度も新型コロナウイルス感染症による影響から病院受診等の必要行為以外の外出は自粛の傾向が強く見られました。しかし巷の感染者数の減少により徐々に規制も緩和され出した結果、市民センターや老人福祉センター、ショッピングセンターや博物館、道の駅など趣味やレジャー活動など楽しみ個々の生活の質を高めるような外出希望が増えました。

今後は更に利用者の皆様の生活の質が向上し、充実した日々が過ごせるように支援させていただきます。

松寿園福祉送迎サービス

利用件数 (単位：件)

	4月	5月	6月	7月	8月	9月	10月	11月	12月	1月	2月	3月	合計
要介護1	8	11	17	13	16	13	18	18	18	10	14	17	173
要介護2	5	3	2	5	4	4	6	2	5	1	1	5	43
要介護3	6	1	11	6	3	3	1	3	2	4	4	3	47
要介護4	2	2	0	0	0	0	0	1	1	2	1	1	10
要介護5	0	0	0	0	0	0	0	0	0	0	2	0	2
計	21	17	30	24	23	20	25	24	26	17	22	26	275

契約ゲスト数 47名 (2023.3末現在)

送迎先 ※2023.3実績に基づく

病院	歯科	銀行	スーパー	墓参り	ヘアカット
5	1	0	1	0	0
市民センター	地域集会場	老人福祉センター	ショッピングセンター	ドラッグストア	駅
4	0	0	2	1	1
ワクチン接種会場	道の駅	博物館			
0	1	1			

介護度別

介護度別	男性	女性	合計	構成比
要介護 1	7	13	20	43%
要介護 2	2	8	10	21%
要介護 3	4	6	10	21%
要介護 4	3	3	6	13%
要介護 5	0	1	1	2%
計	16	31	47	100%

平均要介護度 2.1

世帯別

世帯区分	世帯数	構成比
独居世帯	10	21%
一般世帯	15	32%
高齢者世帯	16	34%
高齢者施設	6	13%
計	47	100%

公益事業

介護職員初任者研修事業

松寿園ケアスクールプラス (+)

2022年度は、1回開講(3月1日開講)。

新卒者はじめ法人内事業所に勤務する職員5名が受講。引き続き、無資格・未経験者の人材育成から、地域における家族介護者への支援等を対象とし、公益的取り組みの一環として来年度以降も継続して参ります。

開催月	受講人数
2023年3月1日~6月14日	5名(うち職員5名)

公益事業(松戸市委託事業)

地域包括支援センター(高齢者いきいき安心センター)

松戸市六実六高台地域包括支援センター

松戸市明第1地域包括支援センター

【松戸市六実六高台地域包括支援センター(包括的支援業務・介護予防支援事業所)】

コロナ禍の影響が続き、松戸市の委託事業(総合相談支援・権利擁護業務など介護保険法に規定された地域包括支援センター業務)のほか、運営業務委託仕様書に基づき介護予防教室の従来通りの活動が困難となり、徹底した感染予防対策をとり、社会情勢を見ながら、介護予防等地域福祉の向上と地域包括ケアシステム構築に向けた活動を致しました。オレンジ協力員と協同し、オレンジ交流会、オレンジパトウォークを実施し、認知症の当事者参加の場として、六実六高台地区介護予防作品展を開催しました。また、高齢者支援連絡会事務局と連携し、高支連の活動においても、感染予防策を徹底致しました。地域の方々と話し合いを重ねている六実六高台地域作り委員会では11月20日(日)に“六実六高台の宝をまわってウォーキング”と称して、ウォーキングイベントを開催したところ、子供から大人まで約32名の地域住民が参加し、コロナ禍でも参加できるイベントとして、喜ばれました。指定介護予防支援事業所においては、給付管理を平均190件/月(委託を含む)担当しました。松戸市独自サービスや社会資源を活用し、利用者の自立支援に向けたマネジメントを行いました。委託先とは随時情報交換を行い、緊密な連携に努めています。

今後も六実六高台地域の地域福祉向上に向け活動を行っていききたいと思います。

【松戸市明第1地域包括支援センター(包括的支援業務・介護予防支援事業所)】

「コロナ禍の中での事業の継続と新たな取り組み」「認知症高齢者支援の推進」「身近な相談窓口としての周知・相談体制の強化」「権利擁護に関する広報・啓発活動、早期発見の取り組み」を重点課題とし、地域の方々や保健・福祉・医療等の様々な関係機関と連携を図りながら業務の改善に取り組んでまいりました。コロナ禍が継続する中ではありましたが、徹底した感染予防対策を行った上で、訪問・来所等による相談業務を行いながら、オンラインを取り入れた運動教室・介護者の集い、高齢者向けのスマホ教室、認知症カフェ、出張相談会、コンビニにおける健康相談会等を開催いたしました。

地域包括ケア推進会議においては、「地縁や社会参加の欠如による社会的孤立」を課題として取り上げました。民生委員、圏域のコンビニ・宅配業者等へのアンケート調査を実施して、各地域の現状把握を行った上で意見交換を行い、地域での見守りネットワークを強化し、地域で孤立している高齢者を早期発見できる体制作りについて検討を行いました。

指定介護予防支援事業所では平均430件/月のサービス調整を行いました。委託率は約55%で、委託先の協力が不可欠です。委託先との良好な関係が維持できるよう、ケアマネ交流会にも積極的に参加し、信頼関係の構築・維持に努めています。利用者の自立への思いを大切に、介護保険や総合事業サービス、その他多様なサービスをも含めたケアプランを策定し、更なる社会資源の発見・開発もしていけるよう今後も努めてまいります。

2022年度 六実六高台地域包括支援センター

1)-1 本人または親族への支援回数と方法(延数)

I 個別支援

1 新規事例の相談者(実数)

	4月	5月	6月	7月	8月	9月	10月	11月	12月	1月	2月	3月	合計
本人	22	21	22	21	17	19	15	8	14	19	14	14	206
家族	24	25	33	22	29	25	34	23	17	22	31	32	317
地域包括ケア推進課	2	0	6	0	2	5	2	3	2	3	0	2	27
高齢者支援課	0	0	0	0	0	0	0	1	0	0	1	0	2
福祉まるごと相談窓口	1	0	1	0	2	0	0	1	0	0	0	2	7
介護保険課	1	2	0	0	0	0	0	0	0	1	1	0	5
生活支援課	0	2	0	0	0	2	1	0	1	1	1	0	8
障害福祉課	0	0	1	0	0	1	0	0	0	1	0	1	4
健康推進課	0	0	0	0	0	0	0	1	0	0	0	0	1
子ども家庭相談課	0	0	0	0	0	0	0	0	0	0	0	0	0
スクールソーシャルワーカー	0	0	0	0	0	0	0	0	0	0	0	0	0
上記以外の市役所内の他課	0	1	0	0	0	0	0	0	3	0	0	0	4
警察	1	0	1	4	1	0	0	0	0	2	0	0	9
他の地域包括支援センター	0	1	0	2	0	0	0	0	1	1	1	1	7
松戸市自立相談支援センター	0	0	0	0	0	0	0	0	0	0	0	0	0
社会福祉協議会(市・地区)	0	0	1	0	0	0	0	0	0	0	0	0	1
上記以外の公的機関	0	0	0	0	1	0	1	1	0	0	1	0	4
地域(近隣・民生委員等)	6	6	4	2	2	3	3	0	3	3	6	8	46
医療機関	5	5	7	6	3	6	5	4	2	3	1	4	51
在宅医療・介護連携支援センター	1	0	0	0	1	0	0	0	0	0	0	0	2
ケアマネジャー	14	14	5	5	8	9	8	4	8	5	7	8	95
介護サービス事業者・介護施設	2	1	2	0	1	1	2	1	1	3	1	3	18
ほっとねっと(中核センター)	1	2	0	0	0	0	0	0	0	1	0	0	4
基幹相談支援センター	0	0	0	0	0	1	0	0	0	0	1	2	4
障害サービス事業所	1	0	0	1	0	0	1	0	0	0	0	0	3
成年後見支援センター	0	0	0	0	0	0	0	0	0	0	0	0	0
成年後見センター しぐなるあひず	0	0	0	0	0	0	0	0	0	0	0	0	0
上記以外の民間支援機関	0	0	0	0	0	0	0	1	1	1	1	0	4
後見人	0	0	0	0	0	0	0	0	1	0	0	0	1
その他(知人、同居人等含む)	1	3	0	3	2	0	0	2	0	1	2	3	17
合計	82	83	83	66	69	72	72	49	55	67	69	80	847

2 新規事例の認知症の有無(実数)

	4月	5月	6月	7月	8月	9月	10月	11月	12月	1月	2月	3月	合計
新規実数	82	83	83	66	69	72	72	49	55	67	69	80	847
内訳													
認知症あり	24	16	16	16	18	20	19	16	14	20	21	18	218
認知症なし	23	17	25	21	22	24	19	10	13	16	18	19	227
不明	35	50	42	29	29	28	34	23	28	31	30	43	402

3 新規事例のうち、独居高齢者(実数)

	4月	5月	6月	7月	8月	9月	10月	11月	12月	1月	2月	3月	合計
独居高齢者(実数)	17	16	17	19	18	18	16	6	13	14	21	17	192

4 新規事例のうち、世帯が多分野に関わる課題を抱えた相談(実数)

	4月	5月	6月	7月	8月	9月	10月	11月	12月	1月	2月	3月	合計
世帯の中で多分野の課題のある相談(実数)	19	13	2	8	5	5	5	5	2	7	10	10	91
再掲													
精神障害者(発達含む)	10	7	1	1	2	2	4	4	0	5	3	5	44
その他障害(身体・知的)	1	1	1	2	1	1	1	1	0	2	6	2	19
児童(障害児を含む)	1	0	0	0	0	0	2	0	0	0	0	0	3
生活困窮者	5	2	0	5	2	1	1	1	1	2	1	4	25
ひきこもり	2	2	0	0	0	0	0	0	0	1	0	3	8
その他	5	4	0	0	0	2	0	0	1	0	0	0	12

	4月	5月	6月	7月	8月	9月	10月	11月	12月	1月	2月	3月	合計
訪問	39	32	48	65	49	46	45	41	41	34	40	41	521
再掲													
ケアマネ同行	4	6	6	8	6	14	14	7	6	11	7	12	101
地域包括ケア推進課同行	1	0	0	0	0	1	0	0	0	0	0	0	2
生活支援課同行	0	1	0	5	0	1	0	0	0	0	1	0	8
障害福祉課同行	0	0	1	0	0	0	0	0	0	0	0	0	1
健康推進課同行	0	0	0	0	0	0	0	0	1	1	0	0	2
子ども家庭相談課同行	0	0	0	1	0	0	0	0	0	0	0	0	1
スクールソーシャルワーカー同行	0	0	0	0	0	0	0	0	0	0	0	0	0
地域サポート医同行	0	0	2	1	1	0	0	0	0	0	0	0	4
基幹相談支援センター同行	0	0	1	0	0	0	0	0	0	2	0	0	3
上記以外の関係機関との同行	2	2	4	4	3	1	7	4	5	3	5	2	42
その他(民生委員等)同行	1	0	0	0	0	1	0	1	1	0	0	1	5
認知症初期集中支援チームに関連した訪問	0	0	0	0	0	0	0	0	0	0	0	0	0
別掲	不在												
不在	0	1	4	4	4	0	3	2	3	2	2	2	27
面接(来所を含む)	23	20	36	27	39	24	39	23	19	33	35	39	357
電話	74	72	96	116	140	110	135	102	105	92	89	101	1232
同行(病院・役所・事業所等)	1	1	0	0	0	3	4	1	1	0	3	3	17
その他	0	4	1	2	4	3	1	1	2	5	2	6	31
再掲													
平日夜間(17時以降)訪問	1	0	1	0	0	1	0	0	0	0	0	0	3
土曜・休日(8:30~17:00)訪問	3	2	0	5	1	1	1	1	2	0	0	2	18
土曜・休日(17時以降)訪問	0	0	0	0	0	0	0	0	0	0	0	0	0
平日夜間(17時以降)面接	0	0	0	0	0	0	0	0	0	0	0	1	1
土曜・休日(8:30~17:00)面接	0	0	0	1	0	0	0	0	0	0	0	0	1
土曜・休日(17時以降)面接	0	0	0	0	0	0	0	0	0	0	0	0	0
平日夜間(17時以降)電話	0	1	1	6	1	0	1	2	1	1	2	3	19
土曜・休日(8:30~17:00)電話	2	2	3	4	0	1	5	6	4	3	1	1	32
土曜・休日(17時以降)電話	0	0	0	0	0	0	0	0	0	0	0	0	0

※担当者会議については3)担当者会議の実施、出席回数(別掲)に計上する

1)-2 本人または親族への支援・相談内容(延数)

Table with 15 columns (months 4-12, 1-3, total) and rows for various consultation categories like '介護に関する相談', '健康・医療に関する相談', etc.

1)-3 独居高齢者に関して本人または親族への支援・相談内容(延数・1)-2の一部再掲)

Table with 15 columns (months 4-12, 1-3, total) and rows for consultation categories for elderly living alone, including '介護に関する相談', '健康・医療に関する相談', etc.

2)-1 本人または親族以外の機関への相談・支援・調整回数(延数)

Table with 15 columns (months 4-12, 1-3, total) and rows for consultation counts at various external organizations like '地域包括ケア推進課', '高齢者支援課', etc.

2)-2 本人または親族以外の機関に相談・支援・調整した内容(延数)

Table with 15 columns (months 4-12, 1-3, total) and rows for various consultation categories like '介護に関する相談', '健康・医療に関する相談', etc.

2)-3 独居高齢者に関して本人または親族以外の機関に相談・支援・調整した内容(延数・2)-2の一部再掲)

Table with 15 columns (months 4-12, 1-3, total) and rows for consultation categories similar to 2)-2, but specifically for elderly living alone.

※担当者会議については3)担当者会議の実施、出席回数(別掲・延数)に計上する

3)担当者会議の実施、出席回数(別掲・延数)

Table with 15 columns (months 4-12, 1-3, total) and rows for meeting attendance categories like '包括がケアマネの立場で実施', 'ケアマネ支援として実施、出席', etc.

4)成年後見制度等の利用につながった件数(再掲・実数)

Table with 15 columns (months 4-12, 1-3, total) and rows for guardianship utilization categories like '成年後見制度 市長申立て', '本人申立て', etc.

5)松戸市医療・介護連携地域ICTシステムに投稿した件数(延数)

Table with 15 columns (months 4-12, 1-3, total) and rows for ICT system submissions, showing 0 for all months and a total of 0.

6)申請代行件数(再掲・実数)

Table with 15 columns (months 4-12, 1-3, total) and rows for application proxy categories like '要介護(要支援)認定申請', '公的サービス利用申請', etc.

7)苦情受付件数(別掲・延数)

Table with 15 columns (months 4-12, 1-3, total) and rows for complaint categories like '包括に対する苦情', '介護事業所に関する苦情', etc.

II 個別支援以外の活動

1 ボランティアの育成(延数)

Table with 15 columns (months 4-12, 1-3, total) and rows for volunteer training categories like '生活支援体制整備に関する支援', '高齢者支援連絡会への支援', etc.

2 地域における関係機関ネットワーク会議・行事等の実施、出席回数

Table with 15 columns (months 4-12, 1-3, total) and rows for network meeting participation categories like '町会等地域住民との会議・行事等実施、出席', '専門職との会議等実施、出席', etc.

3 認知症地域支援推進員としての活動(延数)

Table with 15 columns (months 4-12, 1-3, total) and rows for dementia support activities, showing 0 for all months and a total of 0.

4 個別支援以外の連絡・調整等(延数)

	4月	5月	6月	7月	8月	9月	10月	11月	12月	1月	2月	3月	合計
地域包括ケア推進課	21	18	14	12	13	21	14	12	10	11	15	21	182
高齢者支援課	0	1	2	0	0	1	3	1	1	1	3	0	13
福祉まるごと相談窓口	0	2	3	0	3	0	2	2	0	2	0	0	14
介護保険課	0	2	1	1	3	1	1	1	1	2	1	1	15
生活支援課	0	1	1	0	2	1	1	0	0	0	0	0	6
障害福祉課	0	1	0	4	0	0	0	2	1	0	1	0	9
健康推進課	0	0	0	0	0	0	1	0	0	0	0	1	2
子ども家庭相談課	0	0	0	0	0	0	0	0	1	0	0	0	1
スクールソーシャルワーカー	0	0	0	0	0	0	0	0	0	0	0	0	0
市役所内の他課	1	1	3	1	2	0	3	1	0	0	0	1	13
警察	0	0	2	7	2	0	0	1	0	0	0	0	12
他の地域包括支援センター	12	29	10	17	23	3	19	46	12	11	8	11	201
松戸市自立相談支援センター	0	0	0	0	0	0	0	0	0	0	0	0	0
社会福祉協議会(市・地区)	0	0	0	4	0	0	0	0	0	0	0	1	5
他市町村	0	0	0	0	0	0	0	0	0	0	0	0	0
上記以外の公的機関	3	1	10	3	6	7	5	7	4	3	5	5	59
地域(近隣・民生委員等)	37	32	44	28	27	30	25	23	36	42	18	38	380
民生委員	0	2	3	4	1	2	3	4	5	2	2	11	39
再掲 オレンジ協力員	9	10	9	7	10	14	12	8	10	4	0	9	102
高支連関係者	2	4	3	3	0	5	0	1	3	16	7	6	50
医療機関	0	3	5	2	3	0	1	3	0	2	0	4	23
在宅医療・介護連携支援センター	0	1	1	0	0	0	1	0	0	0	1	0	4
地域サポート医	1	3	4	3	2	1	2	0	0	1	0	3	20
認知症初期集中支援チーム	0	0	0	1	0	1	0	2	0	0	0	0	4
認知症コーディネーター	0	0	0	0	0	0	0	0	0	0	0	0	0
ケアマネジャー	10	15	14	8	21	4	6	14	17	2	18	8	137
介護サービス事業者・介護施設	38	38	38	38	32	29	34	35	44	29	32	31	418
ほっとねっと(中核センター)	1	0	0	0	0	0	1	0	0	0	0	0	2
基幹相談支援センター	0	0	4	0	0	1	0	4	1	0	0	0	10
障害サービス事業所	0	0	0	0	0	0	6	2	0	0	0	0	8
成年後見支援センター	0	0	0	0	0	0	0	0	0	0	0	0	0
成年後見センター しぐなるあいず	0	0	0	0	0	0	0	0	0	0	0	0	0
上記以外の民間支援機関	0	0	0	3	0	0	2	0	0	0	0	1	6
後見人	0	0	0	0	0	0	0	0	0	0	0	0	0
弁護士、司法書士、行政書士等	0	0	7	1	0	0	0	0	0	0	2	0	10
再掲 アドバイザー相談(弁護士)	0	0	0	0	0	0	0	0	0	0	2	0	2
再掲 アドバイザー相談(行政書士)	0	0	0	0	0	0	0	0	0	0	0	0	0
民間企業	1	0	0	0	0	0	0	0	0	0	0	0	1
学校、研究機関等	0	0	2	1	0	3	3	5	0	0	0	0	14
その他	35	37	24	33	23	37	41	33	15	15	20	30	343
平日夜間(17時以降)	0	0	0	0	0	0	0	0	0	0	0	0	0
再掲 土曜・休日(8:30~17:00)	0	0	0	0	0	0	0	0	0	0	0	0	0
土曜・休日(17時以降)	0	0	0	0	0	0	0	0	0	0	0	0	0
合計	160	185	189	167	162	140	171	194	143	121	124	156	1912

5 地域包括支援センター活動 実施回数(普及啓発活動、介護予防教室、認知症予防教室は実施回数と参加人数)

	4月	5月	6月	7月	8月	9月	10月	11月	12月	1月	2月	3月	合計
地域ケア会議(個別ケア会議)	0	0	0	1	0	1	0	0	0	1	0	1	4
地域ケア会議(推進会議)	0	1	0	0	0	0	0	1	0	0	0	0	2
種別協議に関する市民向け講演会	0	0	0	0	0	0	0	0	1	0	0	0	1
ケアマネジャー対象の研修会・事例検討会	0	1	1	0	1	0	0	1	0	0	1	0	5
認知症サポーター養成講座	1	0	1	1	1	0	0	1	0	0	0	0	5
参加人数 認知症サポーター養成講座	6	0	93	35	25	0	0	12	0	0	0	0	171
介護者のつどい	0	1	0	0	1	0	0	0	0	0	0	0	2
地域密着型サービス事業者が開催する 運営協議会・会議・研修会等	1	2	0	0	1	2	2	4	1	2	1	0	16

医療と介護連携のための 多職種合同カンファレンス・研修 普及啓発活動(介護保険制度の 説明、介護予防についての啓発 等)		1	1	0	2	1	0	0	2	0	0	0	2	9
参加人数	普及啓発活動	0	1	1	2	0	0	0	0	1	0	0	0	5
介護予防のための教室 (体操教室等)		2	2	3	2	3	4	2	2	3	2	2	3	30
参加人数	介護予防のための教室	30	25	38	25	28	74	39	28	34	21	25	32	399
認知症予防教室		0	0	0	0	0	2	2	0	0	0	0	0	4
参加人数	認知症予防教室	0	0	0	0	0	30	23	0	0	0	0	0	53







2022年度 明第1地域包括支援センター

1)-1 本人または親族への支援回数と方法(延数)

I 個別支援

1 新規事例の相談者(実数)

	4月	5月	6月	7月	8月	9月	10月	11月	12月	1月	2月	3月	合計
本人	46	20	25	15	20	11	17	12	14	15	13	13	221
家族	71	35	33	36	32	37	40	35	32	36	25	33	445
地域包括ケア推進課	6	4	3	1	1	5	3	1	3	2	1	2	32
高齢者支援課	0	0	0	0	0	0	0	0	0	0	0	0	0
福祉まるごと相談窓口	2	0	0	0	0	2	2	1	3	3	1	0	14
介護保険課	2	1	1	0	0	0	0	0	1	0	0	0	5
生活支援課	5	0	1	1	1	0	1	1	1	3	1	2	17
障害福祉課	1	0	0	0	0	0	0	0	0	0	0	0	1
健康推進課	0	0	0	0	0	0	0	0	0	0	2	0	2
子ども家庭相談課	0	0	1	0	0	0	0	0	0	0	0	0	1
スクールソーシャルワーカー	0	0	0	0	0	0	0	0	0	0	0	0	0
上記以外の市役所内の他課	1	0	0	0	1	0	0	1	0	1	0	0	4
警察	6	1	2	4	2	1	2	1	1	2	0	4	26
他の地域包括支援センター	2	0	1	0	0	2	0	0	0	1	1	1	8
松戸市自立相談支援センター	0	0	0	0	0	0	0	0	2	0	0	0	2
社会福祉協議会(市・地区)	0	0	0	1	0	0	1	0	0	0	0	0	2
上記以外の公的機関	2	1	0	0	0	0	1	1	0	0	0	0	5
地域(近隣・民生委員等)	5	6	4	5	5	7	9	2	3	3	4	3	56
医療機関	18	13	14	10	10	2	15	2	4	11	9	10	118
在宅医療・介護連携支援センター	1	0	1	1	0	1	1	0	0	0	0	2	7
ケアマネジャー	38	18	10	6	8	1	2	9	3	2	8	2	107
介護サービス事業者・介護施設	10	5	2	2	2	4	0	1	1	0	2	1	30
ほっとねっと(中核センター)	0	0	0	0	0	0	0	0	0	0	0	0	0
基幹相談支援センター	0	0	0	0	0	0	0	0	1	0	0	0	1
障害サービス事業所	0	0	1	0	0	0	0	0	2	0	1	1	5
成年後見支援センター	0	0	0	0	0	0	0	0	0	0	0	0	0
成年後見センター しぐなるあいず	0	0	0	0	0	0	0	0	0	0	0	0	0
上記以外の民間支援機関	4	1	1	2	0	0	0	0	1	0	0	0	9
後見人	1	2	0	1	0	0	0	0	2	0	0	0	6
その他(知人、同居人等含む)	5	2	5	0	0	1	1	1	0	1	4	0	20
合計	226	109	105	85	82	74	95	68	74	80	72	74	1,144

2 新規事例の認知症の有無(実数)

	4月	5月	6月	7月	8月	9月	10月	11月	12月	1月	2月	3月	合計
新規実数	226	109	105	85	82	74	95	68	74	80	72	74	1,144
再掲													
認知症あり	59	18	15	19	13	13	11	15	10	11	9	9	201
認知症なし	67	31	45	27	27	23	30	18	26	33	35	28	390
不明	101	60	45	39	42	38	54	35	38	36	28	37	553

3 新規事例のうち、独居高齢者(実数)

	4月	5月	6月	7月	8月	9月	10月	11月	12月	1月	2月	3月	合計
独居高齢者(実数)	79	34	33	26	24	17	32	14	27	29	24	26	367

4 新規事例のうち、世帯が多分野に関わる課題を抱えた相談(実数)

	4月	5月	6月	7月	8月	9月	10月	11月	12月	1月	2月	3月	合計
世帯の中で多分野の課題のある相談(実数)	34	6	9	4	5	7	10	6	3	3	5	5	97
再掲													
精神障害者(発達含む)	15	3	2	3	2	5	6	2	1	0	4	1	44
その他障害(身体・知的)	5	4	3	1	0	2	4	2	0	0	0	1	22
児童(障害児を含む)	0	0	0	0	0	0	0	0	0	0	0	0	0
生活困窮者	12	2	4	3	4	1	0	1	2	2	2	3	36
ひきこもり	6	3	0	2	0	0	2	0	1	0	2	0	16
その他	2	0	0	0	0	0	0	1	0	1	1	0	5

	4月	5月	6月	7月	8月	9月	10月	11月	12月	1月	2月	3月	合計
訪問	131	113	124	126	151	110	143	127	145	128	119	131	1,548
再掲													
ケアマネ同行	14	22	23	15	17	12	16	21	14	19	24	23	220
聴取型電話ノブ推進課同行	2	0	0	0	0	2	3	1	2	0	0	0	10
生活支援課同行	6	4	6	5	1	4	2	3	2	4	2	5	44
障害福祉課同行	0	0	0	0	0	3	0	0	0	0	0	0	3
健康推進課同行	0	0	1	0	0	0	0	0	2	0	0	0	3
子ども家庭相談課同行	0	0	0	0	0	0	0	0	0	0	0	0	0
スクールソーシャルワーカー同行	0	0	0	0	0	0	0	0	0	0	0	0	0
地域サポート医同行	0	1	1	0	0	3	2	1	0	0	0	0	8
基幹相談支援センター同行	0	0	0	0	0	3	0	0	0	0	0	0	3
上記以外の関係機関との同行	12	8	15	14	12	11	13	15	9	11	12	8	140
その他(民生委員等)同行	3	3	2	1	1	2	0	0	6	2	1	1	22
認知症初期集束支援チームに 関連した訪問	1	1	3	5	4	1	0	0	2	1	3	21	
別掲													
不在	6	5	5	12	8	8	10	7	16	12	10	10	109
面接(来所を含む)	59	60	59	55	56	64	57	40	57	65	56	68	696
電話	377	293	346	337	388	333	395	334	391	346	312	354	4,216
同行(病院・役所・事業所等)	14	11	7	8	19	21	7	14	17	4	10	19	151
その他	72	36	42	33	29	37	56	25	24	37	18	38	449
再掲													
平日夜間(17時以降)訪問	1	3	7	1	6	1	0	1	3	2	1	1	27
土曜・休日(8:30~17:00)訪問	18	7	6	18	12	12	12	17	16	9	10	8	144
土曜・休日(17時以降)訪問	0	0	0	0	0	1	0	0	0	0	0	0	1
平日夜間(17時以降)面接	0	0	1	0	0	1	2	0	0	2	0	2	8
土曜・休日(8:30~17:00)面接	6	1	2	0	1	2	4	0	4	3	4	3	30
土曜・休日(17時以降)面接	0	0	2	0	0	0	0	0	0	0	0	1	3
平日夜間(17時以降)電話	16	17	21	22	18	19	21	25	22	10	16	25	232
土曜・休日(8:30~17:00)電話	24	19	6	32	22	25	30	22	34	36	15	37	302
土曜・休日(17時以降)電話	1	1	0	1	0	0	3	0	0	0	0	3	9

※担当当事会議については3)担当当事会議の実施、出席回数(別掲)に計上する

1)-2 本人または親族への支援・相談内容(延数)

Table with 14 columns (months 4-12, 1-3, total) and rows for various support categories like '介護に関する相談', '健康・医療に関する相談', '経済的相談', etc.

1)-3 独居高齢者に関して本人または親族への支援・相談内容(延数・1)-2の一部再掲)

Table with 14 columns (months 4-12, 1-3, total) and rows for support categories for elderly individuals, including '介護に関する相談', '健康・医療に関する相談', etc.

2)-1 本人または親族以外の機関への相談・支援・調整回数(延数)

Table with 14 columns (months 4-12, 1-3, total) and rows for consultation/adjustment counts at various institutions like '地域包括ケア推進課', '高齢者支援課', '保健推進課', etc.

2)-2 本人または親族以外の機関に相談・支援・調整した内容(延数)

Table with 14 columns (months 4-3 and total) and rows for various consultation categories like '介護に関する相談', '退院後の生活に関する相談', etc.

2)-3 独居高齢者に関して本人または親族以外の機関に相談・支援・調整した内容(延数・2)-2の一部再掲)

Table with 14 columns (months 4-3 and total) and rows for consultation categories like '介護に関する相談', '退院後の生活に関する相談', etc.

※担当者会議については3)担当者会議の実施、出席回数(別掲・延数)に計上する

3)担当者会議の実施、出席回数(別掲・延数)

Table with 14 columns (months 4-3 and total) and rows for implementation and attendance of stakeholder meetings.

4)成年後見制度等の利用につながった件数(再掲・実数)

Table with 14 columns (months 4-3 and total) and rows for adult guardianship cases.

5)松戸市医療・介護連携地域ICTシステムに投稿した件数(延数)

Table with 14 columns (months 4-3 and total) and rows for ICT system submissions.

6)申請代行件数(再掲・実数)

Table with 14 columns (months 4-3 and total) and rows for application proxy cases.

7)苦情受付件数(別掲・延数)

Table with 14 columns (months 4-3 and total) and rows for complaint handling cases.

II 個別支援以外の活動

1 ボランティアの育成(延数)

Table with 14 columns (months 4-3 and total) and rows for volunteer training activities.

2 地域における関係機関ネットワーク会議・行事等の実施、出席回数

Table with 14 columns (months 4-3 and total) and rows for network meetings and events.

3 認知症地域支援推進員としての活動(延数)

Table with 14 columns (months 4-3 and total) and rows for dementia support activities.

## 4 個別支援以外の連絡・調整等(延数)

	4月	5月	6月	7月	8月	9月	10月	11月	12月	1月	2月	3月	合計
地域包括ケア推進課	14	15	21	6	9	5	22	2	8	6	5	4	117
高齢者支援課	0	0	0	1	0	0	0	0	0	0	0	1	2
福祉まるごと相談窓口	1	0	0	0	0	0	0	0	0	0	0	0	1
介護保険課	0	0	0	0	0	0	0	0	0	0	0	0	0
生活支援課	0	0	0	4	0	0	0	0	0	0	1	1	6
障害福祉課	0	0	3	2	0	0	0	0	0	0	0	0	5
健康推進課	0	0	0	0	0	0	0	0	1	0	0	0	1
子ども家庭相談課	0	0	0	0	0	0	0	0	0	0	0	0	0
スクールソーシャルワーカー	0	0	0	0	0	0	0	0	0	0	0	0	0
市役所内の他課	10	6	1	3	0	3	3	0	0	0	1	0	27
警察	2	1	0	0	0	4	0	0	0	0	0	0	7
他の地域包括支援センター	11	0	8	1	1	1	3	3	5	5	2	4	44
松戸市自立相談支援センター	0	0	0	0	0	0	0	0	0	0	0	0	0
社会福祉協議会(市・地区)	0	0	1	0	0	0	3	0	3	0	1	3	11
他市町村	0	0	0	0	0	1	0	0	0	0	0	0	1
上記以外の公的機関	4	1	0	2	4	1	3	0	1	0	2	0	18
地域(近隣・民生委員等)	8	25	42	33	22	42	73	71	44	11	174	33	578
民生委員	1	3	6	1	4	4	17	11	3	3	7	8	68
再掲 オレンジ協力員	3	4	16	8	11	20	20	8	22	1	48	0	161
高支援関係者	0	0	0	0	0	0	0	0	0	0	0	0	0
医療機関	0	1	11	1	7	4	7	1	0	0	0	1	33
在宅医療・介護連携支援センター	1	0	1	1	2	0	5	1	2	0	2	0	15
地域サポート医	0	1	2	1	4	2	3	1	4	0	5	3	26
認知症初期集中支援チーム	0	0	3	1	0	0	2	0	0	0	0	0	6
認知症コーディネーター	0	0	0	0	0	0	0	0	0	1	0	0	1
ケアマネジャー	3	4	9	10	9	5	0	8	2	9	5	7	71
介護サービス事業者・介護施設	3	12	7	15	2	6	3	4	5	1	13	7	78
ほっとねっと(中核センター)	0	0	0	0	0	0	0	0	0	0	0	0	0
基幹相談支援センター	0	0	0	0	0	0	0	0	1	0	0	1	2
障害サービス事業所	0	0	0	1	0	0	0	0	0	0	0	3	4
成年後見支援センター	1	0	0	0	0	0	0	0	0	0	0	0	1
成年後見センター しぐなるあいず	0	0	0	0	0	0	0	0	0	0	0	0	0
上記以外の民間支援機関	0	0	0	3	0	1	0	0	0	1	0	0	5
後見人	0	0	0	0	0	0	0	0	0	0	0	0	0
弁護士、司法書士、行政書士等	2	3	2	4	0	1	2	0	0	0	0	1	15
再掲 アドバイザー相談(弁護士)	0	0	0	1	0	0	0	0	0	0	0	0	1
再掲 アドバイザー相談(行政書士)	0	0	0	0	0	0	0	0	0	0	0	0	0
民間企業	9	2	1	0	0	2	10	5	3	0	2	1	35
学校、研究機関等	0	0	4	5	2	1	0	0	0	0	0	0	12
その他	0	0	0	0	0	0	0	6	0	0	0	0	6
再掲 平日夜間(17時以降)	0	0	0	0	0	0	0	0	0	0	0	0	0
再掲 土曜・休日(8:30~17:00)	0	0	0	0	0	0	0	0	0	0	0	0	0
再掲 土曜・休日(17時以降)	0	0	0	0	0	0	0	0	0	0	0	0	0
合計	69	71	116	94	62	79	139	102	79	34	213	70	1,128

## 5 地域包括支援センター活動 実施回数(普及啓発活動、介護予防教室、認知症予防教室は実施回数と参加人数)

	4月	5月	6月	7月	8月	9月	10月	11月	12月	1月	2月	3月	合計
地域ケア会議(個別ケア会議)				1			1					1	4
地域ケア会議(推進会議)		1						1					2
権利擁護に関する市民向け講演会									1				1
ケアマネジャー対象の研修会・事例検討会		1		1				1			1	1	5
認知症サポーター養成講座				1				1	1		1	1	5
参加人数 認知症サポーター養成講座				10				18	6		30	18	82
介護者のつどい	1			1		1		1			1	1	6
地域密着型サービス事業者が開催する運営推進会議・介護・医療連携推進会議		1	3	2	2	2				4	4	1	19
医療と介護連携のための多職種合同カンファレンス・研修	1				1					1			3
普及啓発活動(介護保険制度の説明、介護予防についての啓発等)		2	3			3	2		1		1	1	13
参加人数 普及啓発活動		37	27			33	123		7		10	7	244
介護予防のための教室(体操教室等)	2	2	2	2		2	2	2	2	2	2	2	22
参加人数 介護予防のための教室	25	27	28	24		26	29	29	33	31	40	43	335
認知症予防教室						1	3						4
参加人数 認知症予防教室						19	59						78

介護予防支援

【明第1地域包括支援センター】

介護予防支援提供月	4月	5月	6月	7月	8月	9月	10月	11月	12月	1月	2月	3月	合計
管理数	203	196	197	193	210	201	204	201	205	202	210	217	2,439
包括当月分	75	76	72	73	75	76	78	77	76	78	75	76	907
包括前月以前分	0	2	1	1	3	1	2	1	2	0	0	2	15
包括修正分	0	0	0	0	1	0	0	0	0	0	1	1	3
委託当月分	123	117	115	114	126	121	117	117	120	121	126	128	1,445
委託前月以前分	1	0	7	5	3	3	7	5	6	3	7	10	57
委託修正分	4	1	2	0	2	0	0	1	1	0	1	0	12
当月利用あり(包括当月分+委託当月分)	198	193	187	187	201	197	195	194	196	199	201	204	2,352
委託率 (委託当月/当月利用)	62.1%	60.6%	61.5%	61.0%	62.7%	61.4%	60.0%	60.3%	61.2%	60.8%	62.7%	62.7%	61.4%

	4月	5月	6月	7月	8月	9月	10月	11月	12月	1月	2月	3月	合計
ケアプラン作成数	51	43	63	58	58	51	59	65	44	62	49	56	659
(うち委託した件数)	32	26	39	38	37	32	31	40	28	37	28	43	411

	4月	5月	6月	7月	8月	9月	10月	11月	12月	1月	2月	3月
居宅介護支援事業者契約数	69	69	70	70	71	73	74	74	75	75	77	77
当月給付管理をした委託事業者数	39	39	41	37	39	38	38	39	39	39	42	42

介護予防ケアマネジメント

【明第1地域包括支援センター】

介護予防ケアマネジメント提供月	4月	5月	6月	7月	8月	9月	10月	11月	12月	1月	2月	3月	合計
管理数	225	226	229	225	218	231	242	240	237	238	229	230	2,770
包括当月分	113	109	110	110	106	113	119	120	119	119	121	121	1,380
包括前月以前分	1	2	0	1	1	3	4	1	1	1	0	0	15
包括修正分	0	0	1	0	0	0	0	0	1	0	1	0	3
委託当月分	109	115	115	113	109	110	114	112	111	111	105	108	1,332
委託前月以前分	1	0	2	0	1	3	0	7	5	5	0	1	25
委託修正分	1	0	1	1	1	2	5	0	0	2	2	0	15
当月利用あり(包括当月分+委託当月分)	222	224	225	223	215	223	233	232	230	230	226	229	2,712
委託率 (委託当月/当月利用)	49.1%	51.3%	51.1%	50.7%	50.7%	49.3%	48.9%	48.3%	48.3%	48.3%	46.5%	47.2%	49.1%

	4月	5月	6月	7月	8月	9月	10月	11月	12月	1月	2月	3月	合計
ケアマネジメントA(プランA)作成数	59	78	63	60	76	72	68	69	60	64	73	69	811
(うち委託した件数)	25	46	33	21	37	28	30	36	23	32	38	29	378
ケアマネジメントB(プランB)作成数	0	0	0	0	0	0	0	0	0	0	0	0	0
(うち委託した件数)	0	0	0	0	0	0	0	0	0	0	0	0	0
ケアマネジメントC(プランC)作成数	0	0	0	0	0	0	0	1	0	0	0	0	1
(うち委託した件数)	0	0	0	0	0	0	0	0	0	0	0	0	0

	4月	5月	6月	7月	8月	9月	10月	11月	12月	1月	2月	3月
居宅介護支援事業者契約数	69	69	70	70	71	73	74	74	75	75	77	77
当月給付管理をした委託事業者数	37	37	29	39	36	36	35	38	37	36	36	36

## 公益的取組み

### ① 認知症カフェ カフェ・ド・オランジュ松寿園

毎月第2火曜日開催 13:30~15:00

計0回開催

延べ0人参加

\*新型コロナウイルス感染症のため開催を見合わせ

### ② パートナー講座

計0回開催

延べ0人参加

\*新型コロナウイルス感染症のため開催を見合わせ

### ③ あんしん電話

3月末日現在のご利用者 24人 \*稼働14人

### ④ 夕食サービス

3月末日現在のご利用者 18人

延べ 2,045提供

### ⑤ 会議室・車いすなどの無料貸出し

会議室 6回

車いす 8回

### ⑥ うんどう教室

計0回開催

延べ0人参加

\*新型コロナウイルス感染症のため開催を見合わせ

## 委員会活動報告

### ① 研修委員会

### ② 防災・災害対策委員会

### ③ 介護事故安全対策・身体拘束廃止委員会

(福祉機器推進プロジェクト)

### ④ 保健委員会 (衛生・感染症対策)

### ⑤ 食事サービス委員会 (食中毒予防)

### ① 研修委員会

日 時	第2水曜日 13:15～13:45	
回 数	9回	
メンバー	リーダー他20名	
検討内容と実施内容	<p>研修を通じてすべての職員が専門性を高めることが出来、また専門以外の分野においても幅広く学ぶことで、さらにスキルアップを図ることを目的に実施する。</p> <p>新型コロナウイルス感染症予防対策として、法人全体での集合研修から各部署の課内会議等にてEラーニングを活用した動画の視聴研修を中心に実施（計8回）。</p>	
研修内容・報告	4月	【立つ・座る動作の基本】 【新人職員研修】
	5月	【排泄介助の流れ・陰部洗浄の方法】
	6月	【移乗介助 実践編】
	8月	【考えてみよう ケーススタディ】
	9月	【第59回関東ブロック老人福祉施設総会】 【老人福祉施設研究総会】
	10月	【感染症対策】
	11月	【高齢者虐待予防基礎】
1月	【飛沫感染対策】	

### ② 防災・災害対策委員会

日 時	第1水曜日 13:15～14:00	
回 数	10回	
メンバー	リーダー他20名	
検討内容と実施内容	<p>毎月の委員会において、防災関連の研修、BCPの共有（見直し）、非常災害時を想定した訓練、非常用自家発電機の演習等、事業計画に沿って実施。また、コロナ禍で実施できていなかった避難訓練を2回実施。</p> <p>次年度も引き続き、防災意識を高めていくための研修会をはじめ、非常用自家発電機の取扱い訓練・運用、災害時を想定した避難訓練、地域の取り組み（防災・防犯）にも参画し、社会福祉法人に従事する者として、地域貢献活動にも積極的に努めて参ります。</p>	

### ③ 介護事故安全対策・身体拘束廃止委員会 （福祉機器推進プロジェクト）

日 時	第3水曜日 13:15～14:00（第4木曜日 13:15～14:00）	
回 数	11回（11回）	
メンバー	リーダー他20名	
検討内容と実施内容	<p>昨年度と同様、身体拘束適正化に関する検討会を3か月に1回（年4回）実施致しました。</p> <p>介護事故やヒヤリハットの低減に向けた取り組みについては、介護事故事例検討会を行ない多職種からの意見交換を行うことで、今後のケアに関する考え方や対応について考える場となりました。</p> <p>また、リスクマネジメント研修を行い、事故が起きたときの対応について多職種で学ぶことが出来ました。</p> <p>（福祉機器推進プロジェクト）</p> <p>委員会にて福祉プロジェクトを開催。福祉機器の導入と活用の為に、年10回デモ機を借り、どのような福祉機器があるか、またどのように活用したらよいかを検討することが出来ました。今回は腰痛予防のための移乗方法を考えスライディングシートを購入することが出来ました。</p>	

### ④ 保健委員会（衛生・感染症対策）

日 時	第2金曜日 13:15～14:00	
回 数	12回	
メンバー	リーダー他20名	
検討内容と実施内容	<p>新型コロナウイルス等感染症に関しては感染防止とともに施設内に蔓延しないよう就労環境を含めた環境整備に努めました。徹底した感染症対策を図るための手洗い・手指消毒・マスク着用の必要性を掲示しました。予防のみならず蔓延させないための対策として基本情報の確認や時系列での情報の共有が肝要であることを確認しています。日常的な衛生管理・健康管理の基本となる環境整備・清掃を習慣として根付かせることにより感染対策の充実を図る為、定期的なラウンドを行い環境整備に努め、ラウンド結果を事例別に職員と共有し、常に情報と備品・消耗品についても適宜適した品に更新することになりました。新人研修においても感染症対策について研修を行いました。マスクの着脱方法・グローブの着脱方法・手指消毒・ガウンの着脱方法等スタンダードプリコーションをフロアで確認・研修を通じて習慣化・相互確認ができる環境を整備しました。昨年度は新型コロナウイルスの対策が主であったが、今年度はノロウイルス感染に対する対応についてシュミレーションと予防服の着脱研修を看護師中心に行いました。また、尿路感染症対策として陰部洗浄の方法についても研修を行いました。</p> <p>日常的ケアではゲストの健康管理維持について、食事サービス委員会やリハビリ担当との連携し、情報共有を行い、介護の視点や観</p>	



察ポイントを職員に周知することができました。  
各対策の習慣化・継続性が大切なため繰り返し発信し、職員が安心してケアに臨めるよう、ゲストが安心して生活できるよう環境整備の基礎を構築していきたいと思ひます。

### ⑤ 食事サービス委員会(食中毒予防)

日時	毎月第2金曜日 13:15~14:00
回数	12回
メンバー	リーダー他20名
検討内容と実施内容	<p>ゲストの皆様へ「いつでも口から安全においしい食事を摂っていただくこと」経口維持を食事サービス委員会の目的として運営。</p> <ul style="list-style-type: none"> <li>・栄養状態の把握と嚥下調整食の試食を通じた適切な食事提供</li> <li>・食中毒については感染症予防としてスタッフへの注意喚起</li> <li>・楽しみのある食事提供としての行事食の検討</li> </ul> <p>また、介護企業の協力を得て、研修の機会をもうけることで多職種支援の充実を図るための情報収集を行いました。災害時の食事支援として流通備蓄(ローリングストック)の充実を図り、災害時であってもいつもと同じ食事提供ができるように準備を進めました</p> <p>スタッフが食事サービス委員会に興味、関心をもつような会議運営に努めることやエムサービスとの協働により安全で充実した食事提供に繋げることができたと思ひます。</p>

月	内容	体験	協賛
4月	松寿園 栄養ケア	バイキング	なし
5月	口腔のケア	ケア用品	なし
6月	防災食について	アルファ米	㈱尾西
7月	脱水について 栄養ワンダー2021	アクアサポート ゼスプリキウイ	㈱明治 日本栄養士会
8月	薬に頼らない排便	サンファイバー	㈱太陽化学
9月	7分粥、おもゆ、スベラ粥の違い	プリンナル	㈱ファイブ
10月	栄養補助食品について	エンジョイゼリー	㈱クリニコ
11月	とろみ剤について	つるりんこ	㈱クリニコ
12月	高齢者の貧血	鉄ゼリー	㈱サンプラネット
1月	おやつレク	五平餅・きなこ飴等	なし
2月	腸内環境について	ヤクルト1000	㈱ヤクルト
3月	ミキサー寒天食について 寒天の特性	かんてんぱぱ ゼリーセット	㈱伊那食品

### 六高台福祉会 基本情報の推移

	令和4年度	令和3年度	令和2年度	令和元年度	平成30年度	平成29年度	平成28年度	平成27年度	平成26年度	平成25年度	平均
総収入	¥1,208,180,090	¥1,225,666,582	¥1,142,982,050	¥1,134,995,479	¥1,114,192,936	¥1,105,327,185	¥1,074,909,525	¥1,028,561,885	¥1,019,827,500	¥1,026,452,260	¥1,108,109,549
総支出	¥1,183,156,157	¥1,216,028,360	¥1,189,912,905	¥1,135,932,709	¥1,105,796,608	¥1,093,835,637	¥1,072,642,935	¥1,010,956,716	¥1,034,841,003	¥978,254,156	¥1,102,136,669
資金収支差額	¥25,023,933	¥9,638,222	¥52,969,145	¥98,062,770	¥8,396,328	¥11,491,548	¥2,266,590	¥17,605,169	¥13,000,503	¥48,198,104	¥5,973,881
資金収支差額比率	2.07%	0.79%	-4.11%	-0.08%	0.75%	1.04%	0.21%	1.71%	-1.47%	4.70%	0.56%
人件費比率	67.0%	68.2%	67.4%	66.5%	65.6%	64.8%	66.0%	65.0%	65.4%	63.4%	65.9%
建築・改修・修繕	¥20,462,000	¥4,181,372	¥3,812,753	¥7,280,474	¥11,343,960	¥5,054,024	¥6,215,400	¥6,970,320	¥34,830,000	¥3,675,315	¥10,382,562
固定資産	¥7,824,750	¥68,405,880	¥108,963,194	¥17,278,011	¥4,764,122	¥11,802,156	¥7,455,120	¥3,483,000	¥7,345,080	¥10,116,800	¥24,743,811

	2022	2021	2020	2019	2018	2017	2016	2015	2014	2013	平均
特養(従来)	97.7%	96.6%	97.2%	95.7%	96.9%	96.6%	98.7%	98.7%	98.5%	98.6%	97.5%
特養(ユニット)	97.7%	97.6%	97.7%	96.7%	98.3%	98.7%	98.3%	98.3%	99.0%	98.5%	98.1%
ショートステイ	89.0%	88.2%	84.0%	89.5%	87.9%	84.7%	90.0%	87.5%	91.1%	92.9%	88.5%
デイサービス	83.5%	82.1%	77.1%	85.2%	86.4%	86.6%	83.8%	82.4%	83.2%	85.9%	83.6%
メル・グラブ	67.0%	84.2%	78.3%	85.9%	84.3%	72.7%	81.6%	88.0%	89.2%	93.0%	82.4%
ホームヘルプ	89人	96人	78人	51人	55人	65人	59人	59人	59人	67人	68人
エミシア	97.3%	91.8%	96.6%	96.2%	95.2%	96.2%	73.7%	31.3%	-	-	95.6%
居宅介護	103人	112人	110人	110人	94人	130人	107人	114人	129人	100人	111人
ケアプランセンター	68人	69人	73人	78人	110人	87人	85人	91人	113人	123人	90人
介護予防支援(大数)	98人	90人	105人	105人	111人	85人	81人	51人	71人	94人	89人
介護予防支援(朝原1)	217人	196人	170人	177人	201人	158人	194人	128人	143人	105人	169人

	2022	2021	2020	2019	2018	2017	2016	2015	2014	2013	平均
職員総数	219人	216人	224人	224人	226人	210人	224人	216人	209人	208人	218人
採用人数	30人	18人	25人	30人	42人	18人	22人	32人	33人	17人	27人
退職人数	27人	29人	25人	29人	28人	31人	18人	27人	26人	24人	27人
離職率	12.3%	11.9%	11.6%	12.5%	13.0%	14.0%	8.03%	12.5%	13.3%	10.3%	11.9%

	2022	2021	2020	2019	2018	2017	2016	2015	2014	2013	平均
ボランティア人数	15人	0人	9人	81人	72人	79人	65人	71人	289人	322人	433人
実習生人数	26人	22人	7人	33人	67人	45人	66人	56人	48人	42人	41人
実習日数	308日	168日	201日	414日	266日	266日	324日	258日	263日	198日	249日

六高台福祉会 各事業基本情報の推移

		令和4年度	令和3年度	令和2年度	令和元年度	平成30年度	平成29年度	平成28年度	平成27年度	平成26年度	平成25年度	
		2022	2021	2020	2019	2018	2017	2016	2015	2014	2013	平均
福祉 事業 従来 ユニット	稼働率	97.7%	97.1%	97.5%	96.2%	96.9%	97.6%	98.6%	98.7%	98.7%	98.6%	97.8%
	新規契約数	33人	46人	38人	36人	30人	44人	42人	42人	37人	29人	37.7人
	契約解除数	31人	37人	36人	38人	31人	45人	43人	43人	37人	29人	37.0人
	平均年齢	85.2歳	85.8歳	85.5歳	85.8歳	86.0歳	85.2歳	84.8歳	86.4歳	85.7歳	86.1歳	85.7歳
	入居期間	3.67年	3.25年	3.25年	3.17年	3.33年	3.33年	3.33年	3.08年	3.25年		3.30年
	平均介護度	4.04	3.94	3.95	3.98	4.02	3.97	4.11	4.12	4.07		4.02
	入居希望者数	275人	232人	262人	100人	180人	190人	186人	232人	360人	666人	268人
シ ョ ー ト	稼働率	89.0%	88.2%	84.0%	89.5%	87.9%	84.7%	90.0%	87.5%	91.1%	92.9%	88.5%
	新規契約数	41人	37人	54人	57人	47人	47人	48人	60人	36人		47.4人
	契約解除数	13人	15人	14人	12人	10人	28人	30人	28人	44人		21.6人
	平均年齢	83.0歳	85.5歳	84.7歳	83.8歳	84.1歳	83.4歳		81.8歳	83.6歳	83.9歳	83.8歳
	平均介護度	3.10	3.00	3.10	3.20	3.10	2.90	3.20	2.98	2.99	3.09	3.07
デ イ	稼働率	83.5%	82.1%	77.1%	85.2%	86.4%	86.6%	83.7%	82.4%	83.2%	85.9%	83.6%
	新規契約数	27人	27人	25人	17人	15人	28人	34人	40人	34人		27.4人
	契約解除数	31人	25人	24人	20人	27人	24人	29人	21人	22人		24.8人
	平均年齢	83.2歳	84.0歳	84.4歳	83.2歳	83.2歳	84.5歳	83.5歳	81.7歳	84.3歳	82.8歳	83.5歳
	平均介護度	1.93	2.08	2.11	2.16	2.23	2.14	2.08	2.06	2.22	2.25	2.13
	平均利用日数	2.42日	2.42日	2.35日	2.37日	2.20日	2.27日	2.34日	2.29日	2.13日	2.15日	2.29日
メ ル	稼働率	67.0%	84.2%	78.3%	85.9%	84.3%	72.7%	81.6%	88.3%	90.1%	93.0%	82.5%
	新規契約数	11人	2人	8人	3人	11人	13人	9人	5人	4人		7.3人
	契約解除数	16人	4人	9人	6人	9人	11人	14人	5人	5人		8.8人
	平均年齢	83.1歳	83.8歳	83.3歳	83.4歳	84.1歳	84.8歳	83.7歳	81.6歳	80.7歳	79.6歳	82.8歳
	平均介護度	2.83	3.45	2.88	2.80	2.96	2.88	3.09	2.86	2.48	2.36	2.86
	平均利用日数	2.89日	3.14日	2.92日	2.84日	2.46日	2.80日	2.78日	2.61日	2.74日	2.66日	2.78日
ハ ル ブ	登録人数	89人	96人	78人	51人	58人	90人	102人	56人	59人	67人	74.6人
	派遣回数	6594回	7005回	4688回	4534回	6144回	7127回	6756回	6846回	7224回	9230回	6615回
	平均年齢	86.3歳	84.8歳	85.2歳	85.4歳	83.6歳	81.9歳	82.4歳	83.1歳	81.1歳	81.8歳	83.6歳
エ ン ジ ン	稼働率	97.3%	91.8%	96.6%	96.2%	88.9%	91.0%	73.7%	31.3%	-	-	93.6%
	平均年齢											
	平均介護度	1.70	2.09	1.75	1.75	1.81	1.63					1.79



理事会：2023年6月8日  
評議員会：2023年6月26日